

NUEVO SUBGENERO Y NUEVA ESPECIE DE AVISPA CAZADORA DE ARAÑAS (HYMENOPTERA: POMPILIDAE: AGENIELLINI: *Ageniella*) DE COLOMBIA

FERNANDO FERNÁNDEZ-C.

Instituto de Investigación de Recursos Biológicos Alexander von Humboldt, Apartado 8693, Bogotá, Colombia. humboldt@openway.com.co

Resumen

Se describe el subgénero y especie nueva *Ageniella* (*Neotumagenia*) *amazonica* (Hymenoptera: Pompilidae), con base en una hembra de Amazonas, Colombia. El nuevo subgénero se distingue de otros dentro del género principalmente por dos grandes tumositos o inflamaciones en la parte superior de la cabeza. Se ofrece una clave para los subgéneros de *Ageniella*.

Palabras clave: *Ageniella*, avispas, Colombia, Pompilidae.

Abstract

A new subgenus and species of spider wasps is described in the genus *Ageniella* (Hymenoptera: Pompilidae) based on a female from the Amazon region of Colombia. The new subgenus is distinguished from related subgenera by two conspicuous tumosities on the head. A new key to subgenera of *Ageniella* is proposed.

Key Words: *Ageniella*, Colombia, Pompilidae, spider wasps.

La tribu Ageniellini es una de las más interesantes y complejas dentro de la familia de las avispas cazadoras de arañas (Hymenoptera: Pompilidae). Algunas especies construyen comúnmente nidos de barro para aprovisionar de arañas a sus larvas, comportamiento cooperativo inusual entre los pompílidos (Evans 1953, Shimizu 1994). Por otra parte, la taxonomía del grupo permanece en confusión, careciéndose de revisiones apropiadas para la mayoría de sus géneros (Evans 1973). Géneros grandes como *Ageniella* Banks y *Auplopus* Spinola necesitan revisiones apropiadas que cubran la extensa fauna neotropical. Las contribuciones más recientes dentro de Ageniellini se deben a Evans (1973) y Wasbauer (1987), quienes describieron nuevos taxones supraespecíficos; Shimizu (1994) realizó una exploración cladística dentro de la familia y la tribu.

El subgénero y la especie que aquí se proponen como nuevos se destacan notoriamente dentro del género *Ageniella*, y pueden contribuir a una mejor interpretación de este grupo en un futuro estudio revisorio. Las medidas básicas y la descripción se basan en las descripciones de la literatura (Evans 1973, Wasbauer 1987).

Las medidas utilizadas en la descripción son las siguientes: DF, Distancia Facial: longitud de la cabeza, vista frontalmente, desde el vértex hasta el margen anterior del clípeo; DII, Distancia Interocular Inferior: distancia mínima entre las márgenes inferiores de los ojos; DIM, Distancia Interocular Media: la máxima distancia entre las márgenes internas de los ojos; DIS, Distancia Interocular Superior: la mínima distancia entre las márgenes superiores de los ojos compuestos; DTF, Distancia Trans-Facial: la máxima distancia a través de la cabeza entre las márgenes externas de los ojos

compuestos; LOO, Longitud Ocelo-Ocular: la distancia mínima entre el margen externo del ocelo lateral y el margen interno del ojo compuesto; LPO, Longitud Post-Ocelar: la longitud mínima entre las márgenes internas de los ocelos laterales.

Ageniella Banks, 1912

Neotumagenia, subgen. nov.

Especie tipo: *Ageniella amazonica*, sp. nov.
(Fig. 1)

DESCRIPCIÓN. Con las características generales de *Ageniella* s. s. destacándose por la posesión de dos grandes inflamaciones negras y brillantes (tumositos) en la frente de la cabeza, situadas por encima del nivel de los receptáculos antenales (Fig. 1a, b, c). Cada tumosito está hendido ligeramente en su parte superior (Fig. 1b). Mesosoma con escasa pilosidad. Patas robustas. Alas anteriores con manchas oscuras (Fig. 1d).

ETIMOLOGÍA. Del griego neos, nuevo, tumosis, protuberancia, más la terminación agenia (sin barba).

Ageniella (*Neotumagenia*) *amazonica*, sp. nov.
(Fig. 1)

HOLÓTIPO. COLOMBIA, Amazonas, Una hembra, PNN Amacayacu, bosque no inundable, bocas caño Mata-Mata, en trampa Malaise, Feb 1989, M. Kelsey leg. Depositado en el Instituto de Ciencias Naturales-Museo de Historia Natural, Universidad Nacional de Colombia, Bogotá.

MEDIDAS DEL HOLÓTIPO (mm): DF: 1.5; DII: 0.95; DIM: 1.2; DIS: 0.85; DTF: 2.0; LOO: 0.2; LPO: 0.15.

DESCRIPCIÓN. Cabeza (Fig. 1a) más ancha que larga (DF/DTF = 0.75), clipeo uniformemente convexo en su margen anterior, su longitud 0.45 veces su ancho, cóncavo en la parte dorsal; ojos subparalelos con sus márgenes ligeramente más cercanas arriba que abajo; los ocelos forman un triángulo elevado sobre el integumento, los laterales más cercanos entre sí que con los bordes internos de los ojos compuestos; frente con dos protuberancias o

tumositos grandes, que ocupan aproximadamente un tercio del área comprendida entre el vértex y los receptáculos antenales (Figs. 1b, c), cada tumosito liso y brillante y bilobado dorsalmente, visto desde arriba (Fig. 1b); segundo segmento antenal aproximadamente un quinto de la longitud del tercero; alas como en la figura 1d, longitud ala anterior 6.6 mm; tibias posteriores con 4 filas de setas firmes y cortas sobre su flanco externo, borde no aserrado.

COLORACIÓN. Cabeza café oscura con los tumositos negros y brillantes; antenas café oscuras excepto los segmentos 2, 3 y parte del 4 de color claro; mesosoma café uniforme; coxas, trocánteres, fémures anterior y posterior café claro, estos últimos con manchas oscuras que ocupan casi todo el área dorsal partiendo de sus extremos distales, fémur posterior mayormente café oscuro excepto por una débil banda ventral clara; tibias anteriores oscuras, las medias también oscuras excepto un 20% de el área cercana a los fémures, que es café claro; tibias posteriores claras excepto en un tercio de su área próxima a los tarsos, que es oscura; tarsos blancuzcos, los medios y posteriores con manchas oscuras en el ápice; alas hialinas, las anteriores con manchas oscuras cubriendo parte de la celda marginal, casi toda la segunda celda submarginal, parte de la tercera submarginal y pequeñas porciones de las celdas vecinas, así como el área de confluencia de las venas M y CuA.

PILOSIDAD. Cabeza con pubescencia dorada en la frente, en el área comprendida entre los tumositos y el margen posterior del clipeo, y detrás de los ojos; pelos claros, largos y curvados en el clipeo y detrás de los ojos; los del clipeo salen de hoyuelos; mesosoma con pilosidad corta, inconspicua y esparcida; metasoma con pubescencia dorada en la parte dorsal.

MACHO. Desconocido.

ETIMOLOGÍA. El nombre específico se refiere a la región de colección.

Aunque en sus rasgos generales esta especie corresponde a los típicos *Ageniella*, su ubicación den-

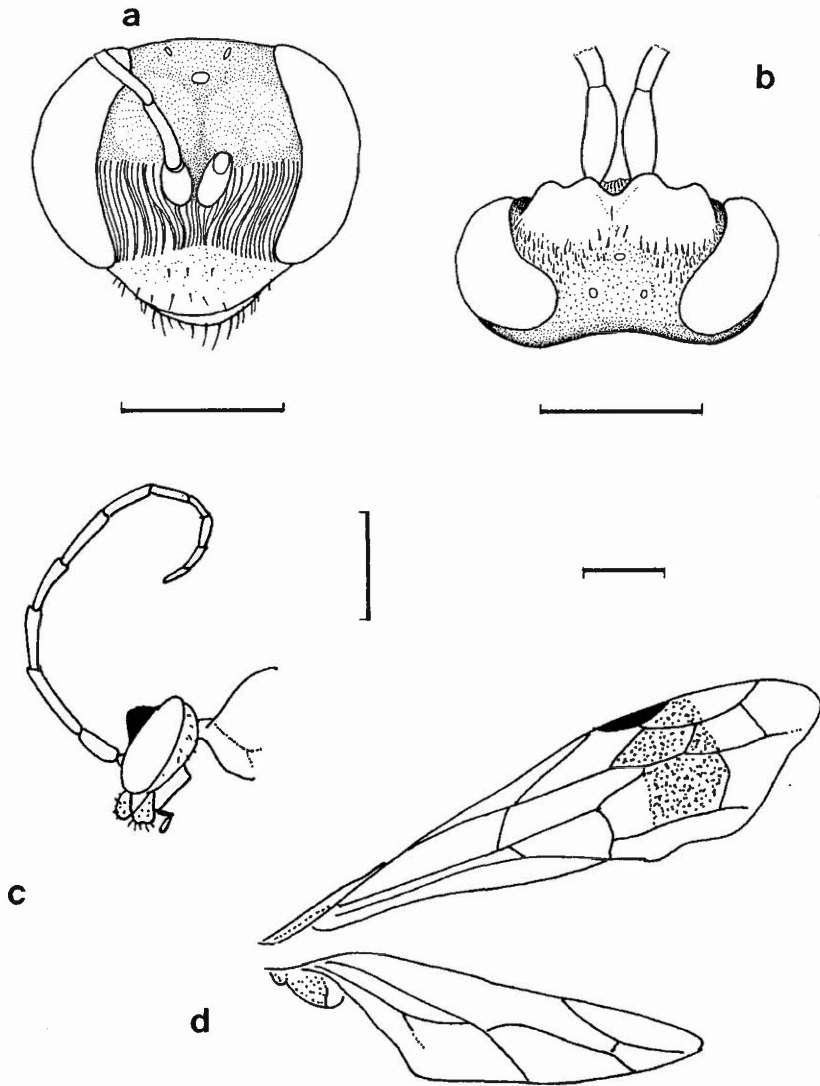


Figura 1. *Ageniella (Neotumagenia) amazonica* a. hembra, vista frontal de la cabeza; b. cabeza vista desde arriba; c. cabeza y antenas, vistas de lado; d. alas anterior y posterior. Escalas de 1 mm.

tro de los subgéneros existentes ha sido complicada. El propodeo posee escasa pilosidad, lo cual excluye a *Alasagenia* Banks, *Ameragenia* Banks y *Lissagenia* Banks. No posee la notoria angulación frontal que caracteriza a *Cyrtagenia* Evans, ni las tibias posteriores serradas que caracterizan a *Nemagenia* Banks y *Priophanes* Banks. La única opción es *Ageniella* s.s., aunque los tumositos de la

cabeza, las manchas de las alas anteriores y las patas ligeramente robustas separan a este ejemplar de otros *Ageniella* s.s. observados en las colecciones de insectos en Bogotá (Universidad Nacional de Colombia, Universidad Javeriana, colección personal), Cali (Universidad del Valle), Villa de Leyva (Instituto Humboldt), San José (Museo de Insectos, Universidad de Costa Rica e INBio),

Washington (USNM), Ottawa (CNC), Sao Paulo (Museo de Zoología), Buenos Aires (Museo Bernardino Rivadavia), Tucumán (Museo de Insectos, Universidad Nacional de Tucumán) y Salta (colección de M. Fritz). De acuerdo con A. Roig-Alsina (com. pers.), tampoco corresponde a ninguno de los subgéneros dentro de *Ageniella*.

Probablemente un estudio monográfico del género permita redefinir los caracteres usualmente útiles en separar los subgéneros existentes, especialmente en *Ageniella* s.s. Aún con los limitados conocimientos actuales del grupo, es útil llamar la atención en rasgos morfológicos discordantes, que permitan enriquecer la base de información morfológica y taxonómica de este grupo.

Clave para los subgéneros de *Ageniella* de la región Neotropical

(Modificada de Evans 1973)

1. Propodeo con abundantes pelos erectos. 2
- 1'. Propodeo sin pelos o con pelos escasos en sus lados. 4
2. Mentum con unas pocas setas cortas e inconspicuas; generalmente especies menores de 14 mm. *Ameragenia*
- 2'. Mentum con varias setas largas; especies grandes, principalmente de más de 15 mm. 3
3. Tibia posterior serrada en perfil, fuertemente espinosa; muchas especies con una prominencia sobre la parte inferior de la mesopleura. *Alasagenia*
- 3'. Tibia posterior lisa, no serrada, solo con pequeñas espinas; mesopleura sin prominencia. *Lissagenia*
- 4 (1'). Cabeza, en vista lateral, angulada (sobre los receptáculos antenales y entre estos y los ocelos), encima de la angulación plana; mandíbulas inusualmente anchas con el diente pequeño. *Cyrtagenia*

- 4'. Cabeza, en vista lateral, más o menos uniformemente redondeada; mandíbulas no como arriba. 5
5. Tibia posterior serrada en perfil. 6
- 5'. Tibia posterior no serrada o parcialmente serrada. 7
6. Cepillo sobre la cara interna de la tibia posterior con una interrupción subapical; pronoto de alguna forma alargado. *Nemagenia*
- 6'. Cepillo sobre la cara interna de la tibia posterior sin una interrupción subapical. *Priophanes*
- 7 (5'). Cabeza con dos protuberancias notorias entre el vértex y los receptáculos antenales. *Neotumagenia*
- 7'. Cabeza sin protuberancias sobre los receptáculos antenales. *Ageniella*

Agradecimientos

Agradezco a M. Kelsey por permitirme observar el material de Hymenoptera de sus colecciones de insectos con trampas Malaise en el Amazonas, a A. Shimizu por su valioso apoyo bibliográfico y a A. A. Roig-Alsina por su continua ayuda bibliográfica y asesoría. También agradezco a I. de Arévalo (Universidad Nacional de Colombia) y P. Hanson (Universidad de Costa Rica) por sus importantes sugerencias para mejorar el manuscrito.

Literatura citada

- EVANS, H. E. 1953. Comparative ethology and the systematics of spider wasps. *Systematic Zoology* 2: 155-172.
- EVANS, H. E. 1973. Studies on Neotropical Pompilidae (Hymenoptera) IX. The genera of Auplopodini. *Psyche* 80: 212-226.
- SHIMIZU, A. 1994. Phylogeny and classification of the family Pompilidae (Hymenoptera). *TMU Bulletin of Natural History* 2: 1-142.
- WASBAUER, M. S. 1987. A new genus of Ageniellini from Central America (Hymenoptera: Pompilidae: Pepsinae). *Psyche* 94: 181-187.