

PRESENCIA DE PYCNODONTIFORMES EN EL CRETACEO INFERIOR DE COLOMBIA

JAIME DE PORTA¹

RESUMEN

Se da a conocer por primera vez en Colombia la presencia de un Pycnodonti-
forme que puede atribuírse en forma tentativa a *Macromesodon Couloni* (Agassiz).
La edad correspondería al Barremiense-Aptiense.

RÉSUMÉ

C'est la première fois qu'on décrit l'existence d'un Pycnodontiforme en Colombie
et qu'on peut tentativement attribuer à *Macromesodon Couloni* (Agassiz). Son âge
appartendrait au Barremien-Aptien.

SUMMARY

It is the first time that the existence of a Pycnodontidae which can be approxi-
mately attributed to *Macromesodon Couloni* (Agassiz) is described in Colombia. The
age would correspond to the Barremian-Aptian.

El hallazgo de una abundante fauna de Vertebrados, de edad sub-
reciente, en las grietas de las calizas de la Formación Rosablanca cerca
de la población de Curití (Departamento de Santander), indujo a
proceder al lavado de la matriz que rellenaba las grietas. Entre el ma-
terial lavado se encontraron abundantes fósiles que procedían de la
Formación Paja. Entre ellos figuran una gran cantidad de pequeños
dientes aislados de peces que Mlle. Signeux determinó como *Scyliorhi-
nus* sp. y *Stratodus* sp. ?, este último representado por una vértebra.

Teniendo en cuenta que los materiales arrastrados procedían de la
Formación Paja, se realizaron diversas exploraciones para localizar los

¹ Departamento de Paleontología. Universidad de Salamanca (España).

restos de peces *in situ*. En la misma región de Curití y más al N, en la región de la Mesa de los Santos (Departamento de Santander), se encontraron varios dientes aislados que pueden atribuirse a *Scyliorhinus*. Son también frecuentes los dientes aislados de Pycnodontiformes. La posición estratigráfica des estas formas corresponde a la capa más superior de la Formación Rosablanca y también aparecen en las capas más inferiores de la Formación Paja, aunque son aquí menos numerosas.

Casi simultáneamente con estas exploraciones llegó al Departamento de Geología de la Facultad de Petróleos de la Universidad Industrial de Santander un fragmento de caliza con varios dientes que corresponden a un Pycnodontiforme. A pesar de que no se conoce la localización exacta del ejemplar y de los inconvenientes que comporta la determinación de los Pycnodontes basándose exclusivamente en los caracteres dentarios, es interesante dar a conocer su presencia por ser la primera vez que se registraría este género en Colombia².

MACROMESODON COULONI (AGASSIZ)

Col. Departamento de Geología. Univ. Ind. Santander.

Nº P-844. — Fragmento del esplénial izquierdo.

Localidad: Barrancabermeja (Departamento de Santander). Orilla derecha del río Magdalena.

Edad: Barremiense-Aptiense.

Descripción.

El ejemplar presenta una fila de dientes principales en número de cuatro, que van acompañados por tres filas de dientes externos, más pequeños, y por lo menos una fila de dientes de posición interna. Esta disposición de los dientes del esplénial corresponde con la descripción del género *Macromesodon*. No obstante, subsiste cierta ambigüedad en la atribución del ejemplar al género *Macromesodon* por no conocerse exactamente el número y disposición de las filas laterales de la parte derecha.

Los dientes de posición central presentan una forma alargada en sentido externo-interno y su eje mayor está en posición oblicua respecto al eje de la mandíbula. Tanto en el borde anterior como en el borde posterior de cada diente aparece una pequeña constricción que en los dos dientes más proximales se perfila de una manera más vaga. La forma

² Agradezco al doctor J. P. LEHMAN, del Mus. Nal. d'Hist. Nat. de Paris la lectura y comentarios del manuscrito.

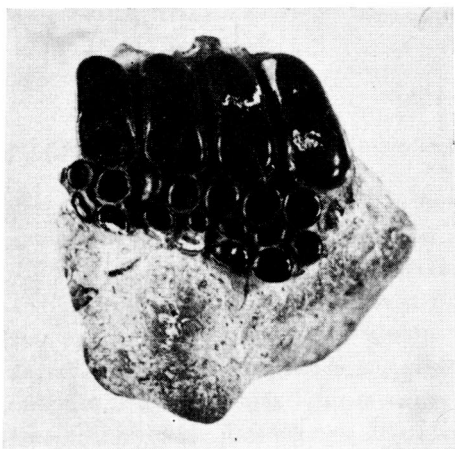


FIGURA 1. *Macromesodon Couloni* (Agassiz). Fragmento del esplenial izquierdo.
Tamaño natural.

rrespondería a *Macromesodon Couloni* (Agassiz). Debemos anotar aún la inseguridad de que la especie *Couloni* pertenezca al género *Macromesodon* como ya señaló WOODWARD (vol. 3, p. 214).

Posición estratigráfica y edad.

La localidad exacta de la que procede el ejemplar es desconocida. Solo se sabe que fue hallado en los alrededores de la ciudad de Barrancabermeja en la orilla derecha del río Magdalena. Posiblemente se trata de un fragmento hallado en alguna de las terrazas de los afluentes del Magdalena que descienden de la Cordillera Oriental.

La caliza sobre la que se encuentra el fragmento del esplenial correspondería por su aspecto y por el tipo de caliza, a la Formación Rosablanca, aunque no puede descartarse que proceda de la Formación Paja donde si bien las calizas corresponden a otro tipo, existen algunos bancos que desde este punto de vista son difíciles de separar de los bancos correspondientes a la Formación Rosablanca. A partir de esta localización estratigráfica (Rosablanca-Paja), la edad quedaría comprendida entre el Barremiense-Aptiense.

BIBLIOGRAFIA

- HÉRENGER, L., 1946.—Sur des Fragments de machoires de Pycnodontes Jurassiques et Crétacés du Sud-Est de la France, *Trav. Labor. Geol. Univ. Grenoble*, t. 25, pp. 33-48, 8 fs., Grenoble.
- LEHMAN, J. P., 1966.—Actinoptérygiens, pp. 1-242, 211 fs., 9 ls., in: J. PIVETEAU (Edit.), *Traité de Paléontologie*, t. 4, v. 3, Paris.
- PORTA, J. DE, 1965.—Nota preliminar sobre la fauna de vertebrados hallada en Curití (Depto. de Santander, Colombia). *Bol. de Geol., Univ. Ind. Sant.*, n. 19, pp. 112-115, 2 fs., 2 fot., Bucaramanga.
- WOODWARD, A. S., 1895.—Catalogue of fossil Fishes in the British Museum, v. III, pp. 1-514, 18 ls., London.
- 1918.—Fossil Fishes of the English Wealden and Puberck formations, *Palaeontographical Society*, v. 70, part. II, London.
- ZAMARREÑO DE JULIVERT, I., 1963.—Estudio de las calizas de la Formación Rosablanca de la región de la Mesa de los Santos, *Bol. de Geol., Univ. Ind. Sant.*, n. 15, pp. 5-34, 3 fs., 4 ls., Bucaramanga.