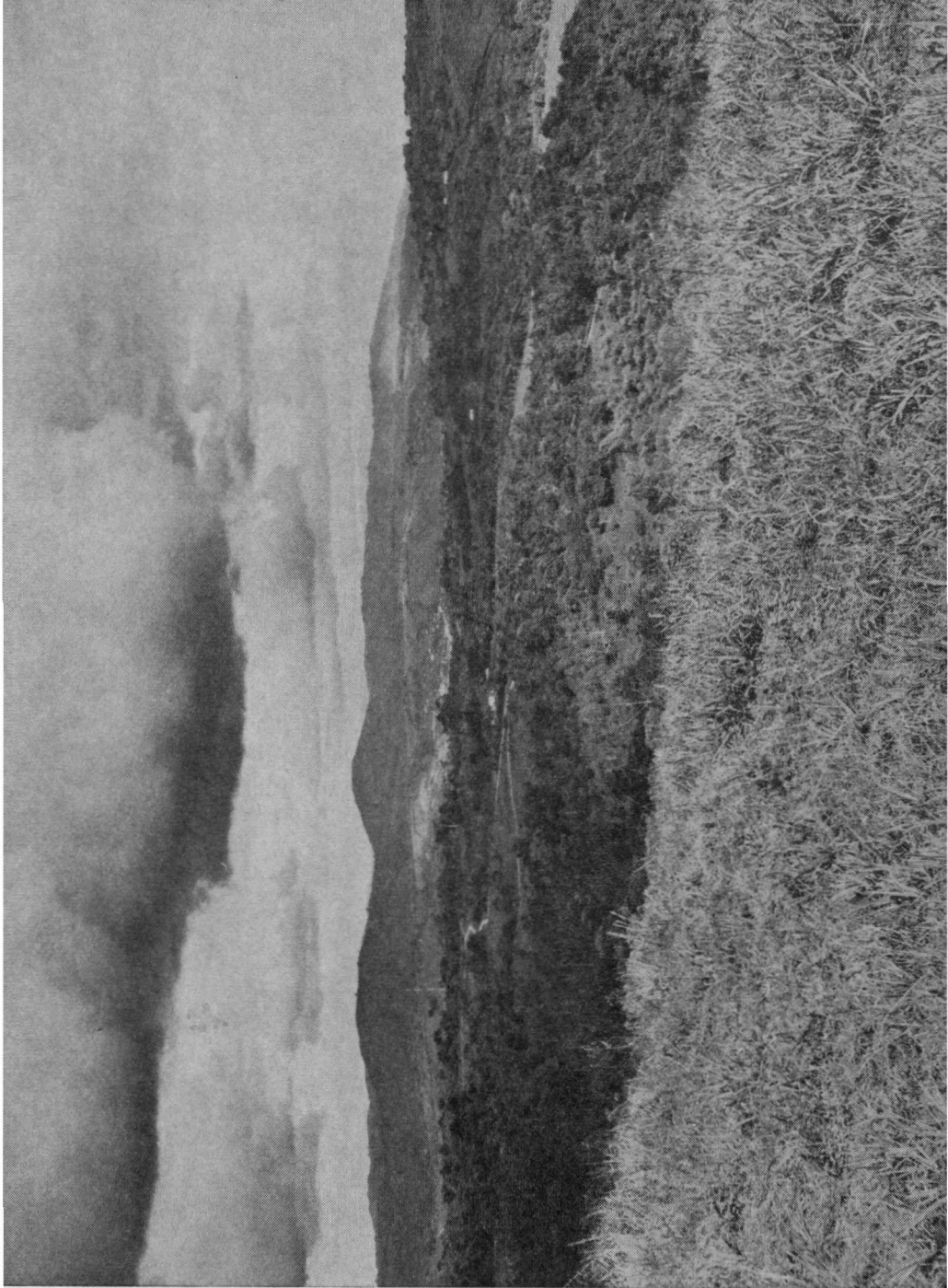


ILUSTRACIONES

1. *Vista general de la población de San Agustín y sus alrededores.*



2. *Dolmen*. Mesita B. Podemos ver en este monumento la integración de arquitectura y escultura. El dolmen está formado por una cámara de corredor, con un nicho lateral. En primer plano, dos esculturas pareadas que enmarcan la deidad, colocada al fondo del corredor. Este conjunto ceremonial, al igual que otros semejantes, estaba cubierto por un túmulo. Al fondo la estatua de la deidad: un personaje femenino con un niño en brazos.



3. *Personaje con "doble yo" zoomorfo.* Alto de las Piedras. Representa un ser humano, con las manos sobre el pecho. Sobre la cabeza lleva un casco escalonado y adornos laterales que rematan en un lazo. Viste un faldellín escalonado. El "alter ego" está formado por un animal mítico, que tiene una cabeza y un brazo hacia arriba. Estos mismos elementos se repiten en dirección descendente. Sobre la cresta de la cabeza inferior, lleva una cabecita humana en relieve (Véase la siguiente figura).

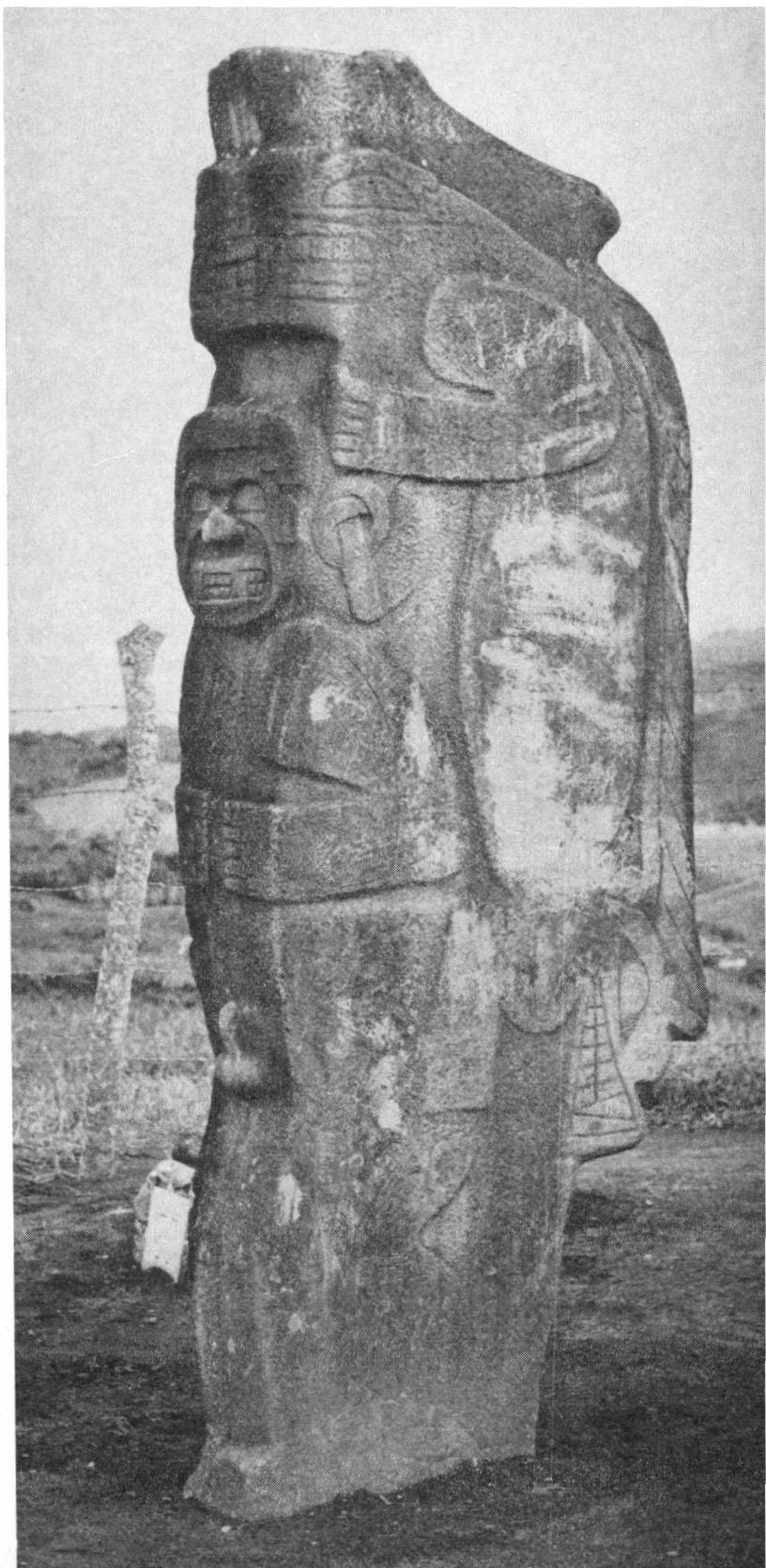


4. *Personaje con "doble yo"*. Vista frontal. Manifiesta la misma concepción mítica del personaje anterior en la representación del sexo descubierto y en que no lleva la cabecita posterior.





5. *Personaje con "doble yo"*. Visión conjunta de los planos frontal y lateral. Esta secuencia fotográfica nos muestra integralmente la estructura que se desarrolla volumétricamente de acuerdo a la ley de la rectangularidad a que nos referimos en el texto; de acuerdo a ésta, la visión frontal y lateral únicamente nos permite ver la parte de la figura correspondiente al plano representado.



6. *Personaje con "doble yo"*. Vista lateral. Se destaca ante todo el ser mítico que recubre al personaje. Las cabezas dobles tienen un simbolismo relacionado con su posición. La de encima se relaciona con lo celeste. La posición descendente de la mayor se asocia al inframundo. El "alter ego" representa el concepto mítico del desdoblamiento mágico o "doble de la personalidad", que puede hacerse bajo forma animal, representación más común de éste, o humana, tal como aparece en otra escultura agustiniana o como se representa en la cerámica de Tumaco.



7. *Apareamiento mítico*. La Parada. Vista frontal. Un felino, posiblemente jaguar (véase la cabeza y la garra sobre la cola, Fig. 9), cubre una figura femenina y lleva entre sus manos un niño. Representa el mito de la creación del hombre Olmeca, donde de la unión de un jaguar y una mujer, nació la raza de los hombres jaguares. Dentro de la estatuaria agustiniana esta representación es básica para analizar la mitología de esta cultura que, como la Olmeca y la Chavin, se relaciona con el culto felínico. Esta figura nos ilustra, de la manera más clara, el simbolismo de las figuras antropozoomorfas donde esculturas humanas ostentan la "boca felina" de este animal. Se relaciona con las figuras 10 y 11.



8. *Apareamiento mítico*. La Parada. (Vista lateral). Podemos ver la figura femenina recubierta por el cuerpo del felino y el niño que lleva en sus manos.





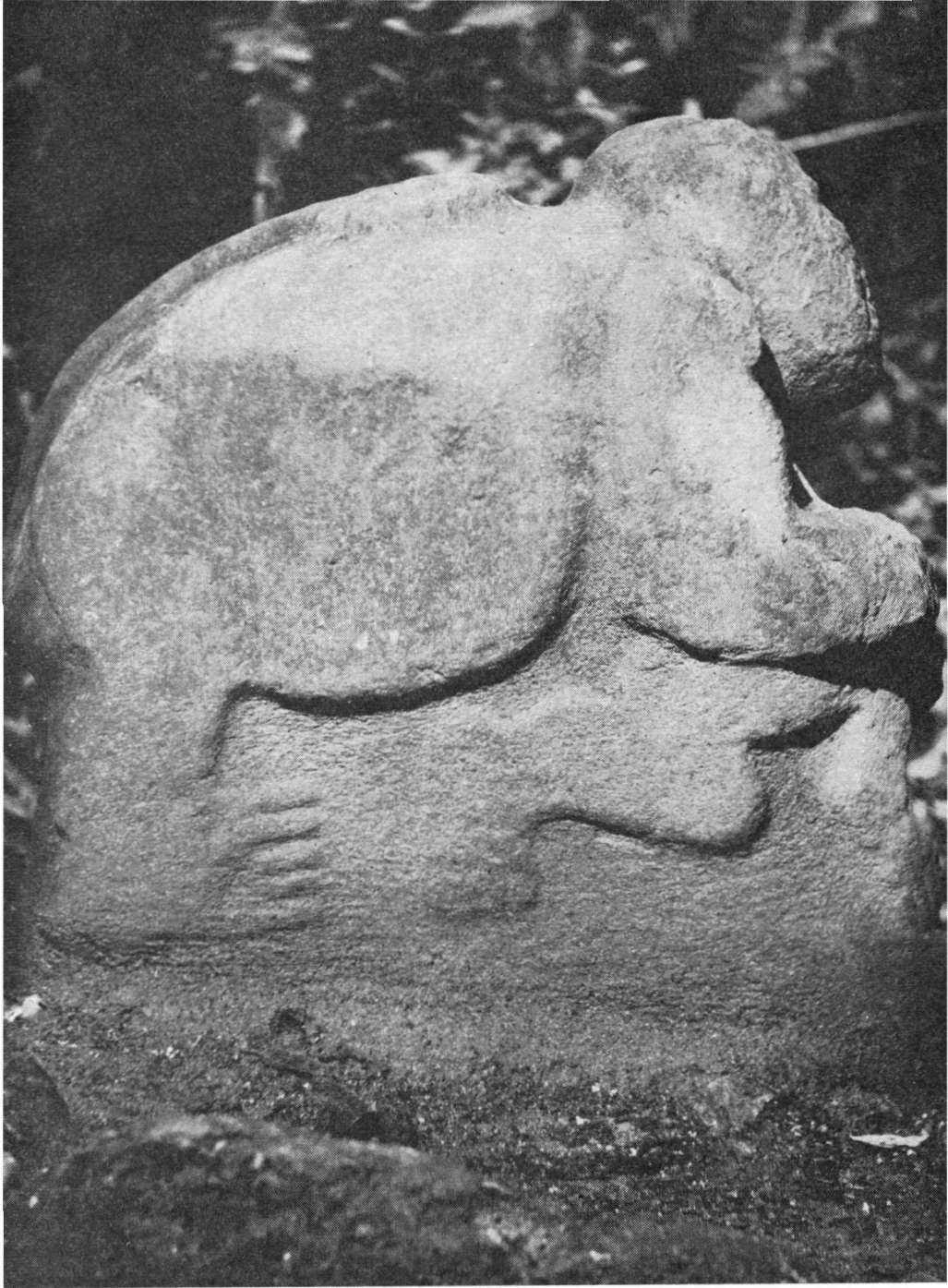
9. *Apareamiento mítico*. La Parada. (Vista lateral). Este plano completa la visión integral de la escultura, concebida dentro de la ley de rectangularidad. Se destaca claramente el felino, con la cola enroscada y la garra colocada sobre ésta. Desaparece en cambio el niño y la figura femenina de perfil casi no se ve.



10. *Acoplamiento animal*. Ullumbe (actualmente se encuentra en el bosque). Vista lateral. Los animales representados deben ser "monos", si nos atenemos al testimonio de la cola enroscada sobre la espalda del macho. Relacionándola con las anteriores esculturas, encontramos la representación de este mito en su fase primaria.

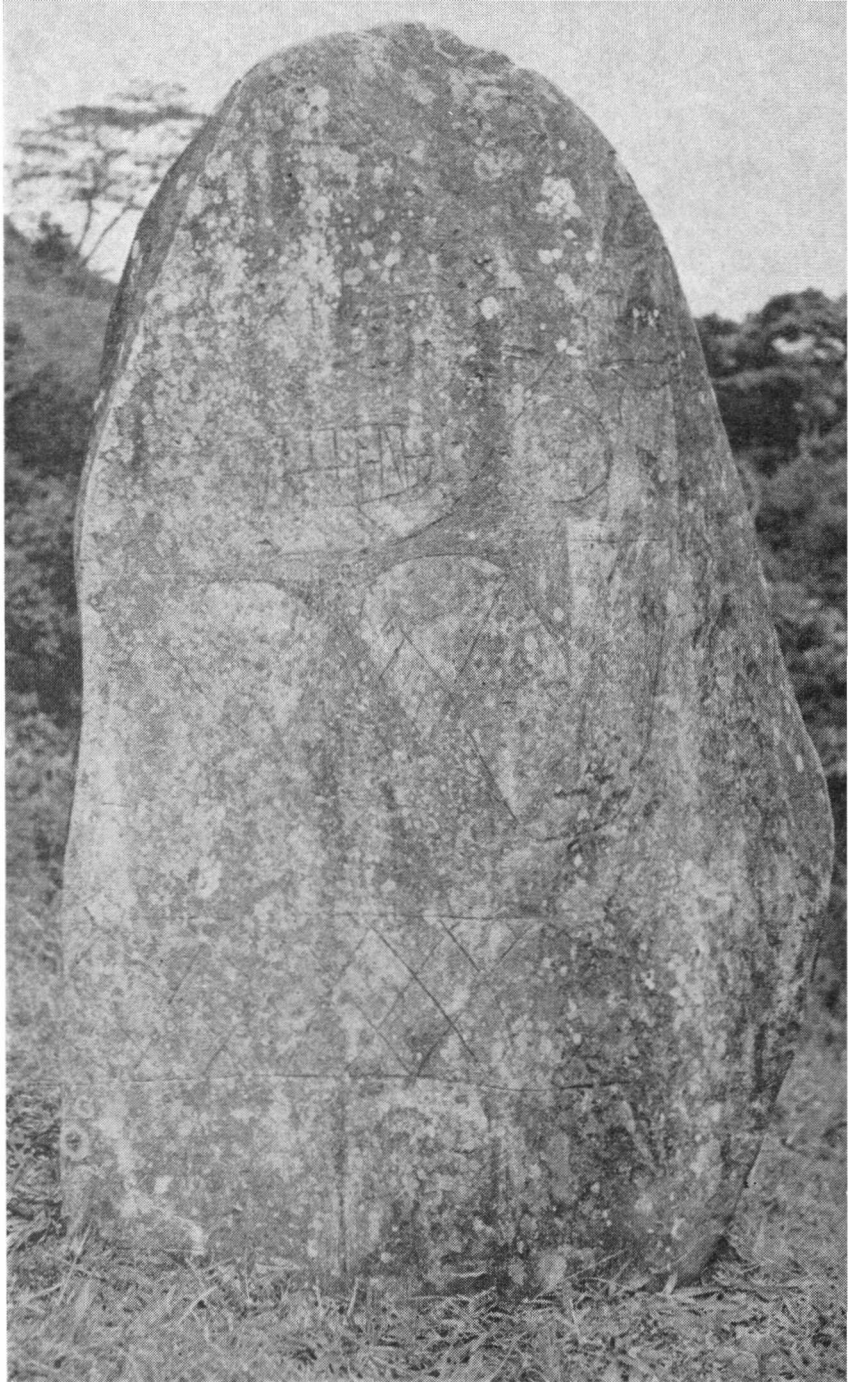


11. *Acoplamiento animal*. Ullumbe. (Vista lateral). En la representación de este plano dentro de la característica rectangularidad, vemos cómo el pequeño cuerpo de la hembra desaparece casi bajo el aplastante cuerpo del macho.



12. *Dibujo escultórico*. El Tablón. Representa un personaje femenino. Rombos del Faldellín. Gracias al dibujo de esta figura podemos reconstruir en parte la técnica escultórica. Esta imagen constituye un boceto del que posteriormente saldría una escultura.





13. *Piedra grabada*. Museo Arqueológico de San Agustín. Podemos ver en ella las diferentes clases de figuras y líneas incisas en la superficie. Posiblemente se trate de un boceto.



14. *Personaje con máscara y cetro —sin terminar—*. Mesita C. Esta escultura realizada dentro del estilo abstracto-geométrico no fue terminada. Nos sirve para ilustrar el proceso escultórico agustiniano. La parte superior de la figura se trabajó casi totalmente. Los brazos y la parte inferior quedaron apenas “abocetados”. El eje simétrico, que parte en dos la imagen, es claramente visible.



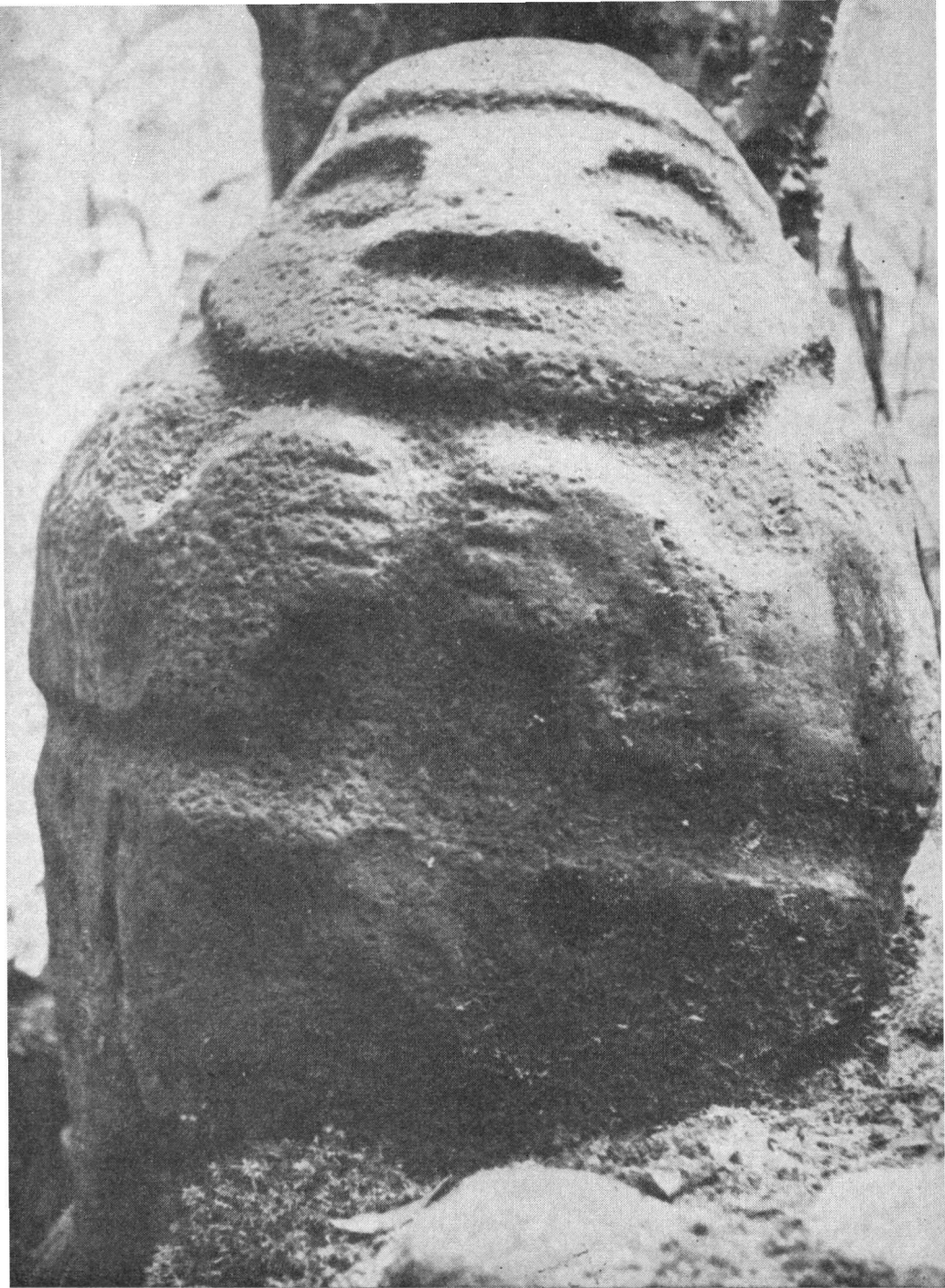
15. *Personaje*. Sin terminar. Alto de los Idolos. La representación de éste, al igual que la anterior, quedó inconclusa. El bloque donde se iban a tallar los brazos quedó apenas insinuado.

16. *Representación femenina sin cabeza*. Obando. Actualmente en el Museo Arqueológico de San Agustín. Esta figura esculpida en una laja de piedra de pequeñas dimensiones, fue realizada frontalmente como un relieve, donde las piernas se pliegan hacia adentro para enmarcar el sexo.



17. "*Dios Gordo*". (0,72 x 0,44 metros). Actualmente en el bosque. Constituye a nuestro juicio una de las más primitivas esculturas agustinianas. De la forma natural del bloque pétreo, surge este personaje ceñido a los accidentes naturales de la piedra. Los brazos y manos —con cuatro dedos— conservan la textura natural de ésta, lo mismo la parte inferior del cuerpo. El rostro se caracteriza por la nariz ancha, los ojos cerrados y la boca.





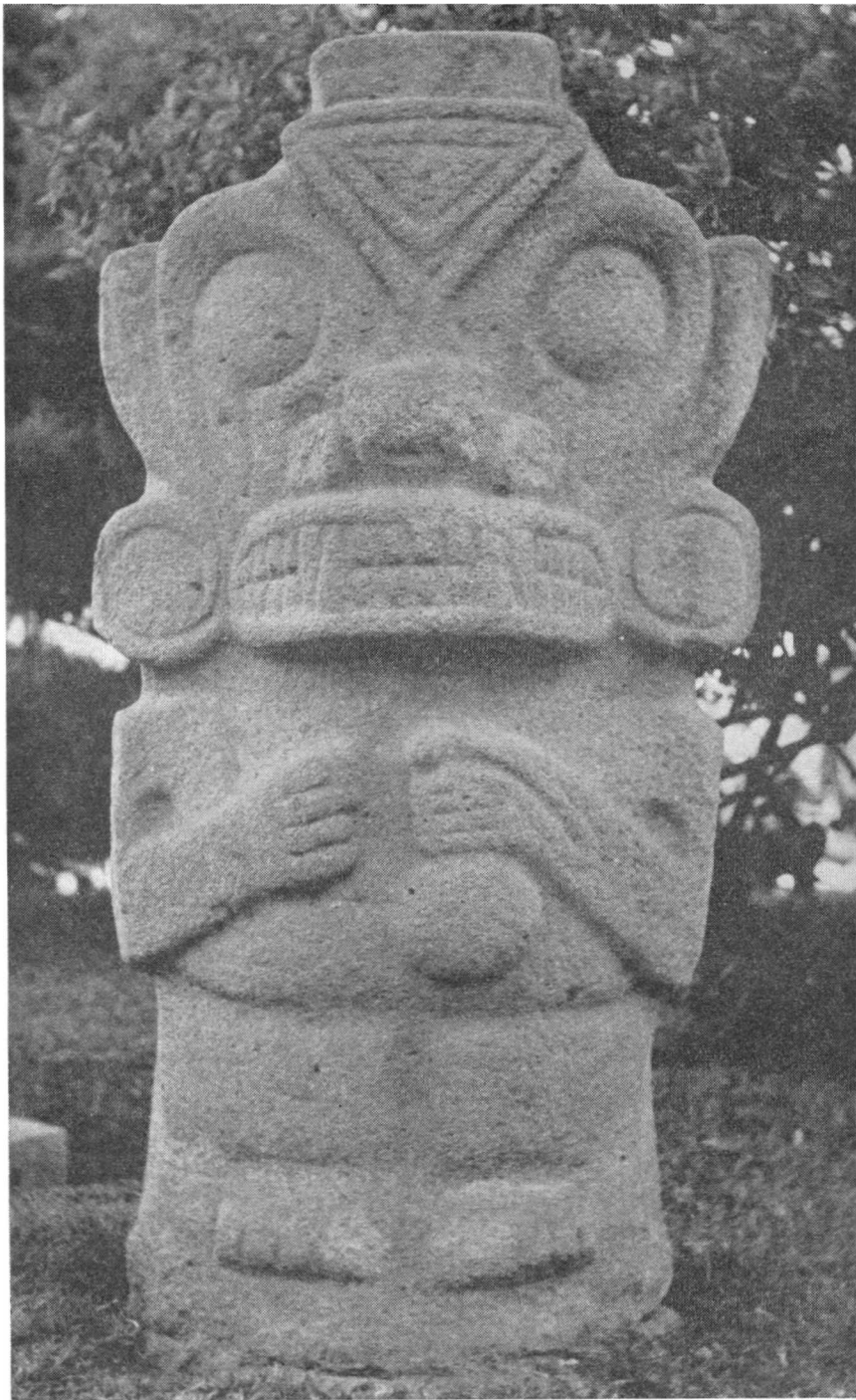
18. "*Poste Efigie*". Actualmente en el bosque. Proviene de la Mesita B, donde fueron encontrados 28, según Pérez de Barradas. En éstos aparece la "boca felina". Las manos muy grandes se representan con cinco dedos. Es posible que se hayan utilizado como pilares.



19. "*Deidad Solar*". Mesita A. (2 metros hasta la base). Esta representación constituye una de las más terribles e imponentes manifestaciones escultóricas del arte agustiniano. Lleva un casco escalonado y tocado de plumas. Las facciones del rostro acentúan su fiera por los colmillos cruzados característicos del felino. Lleva gargantilla. Las manos, puestas sobre el voluminoso vientre, tienen un cincel y un caracol alargado. El miembro erecto ceñido por el cordón fálico remata lateralmente en un delicadísimo nudo que contrasta totalmente con la rudeza de la boca.

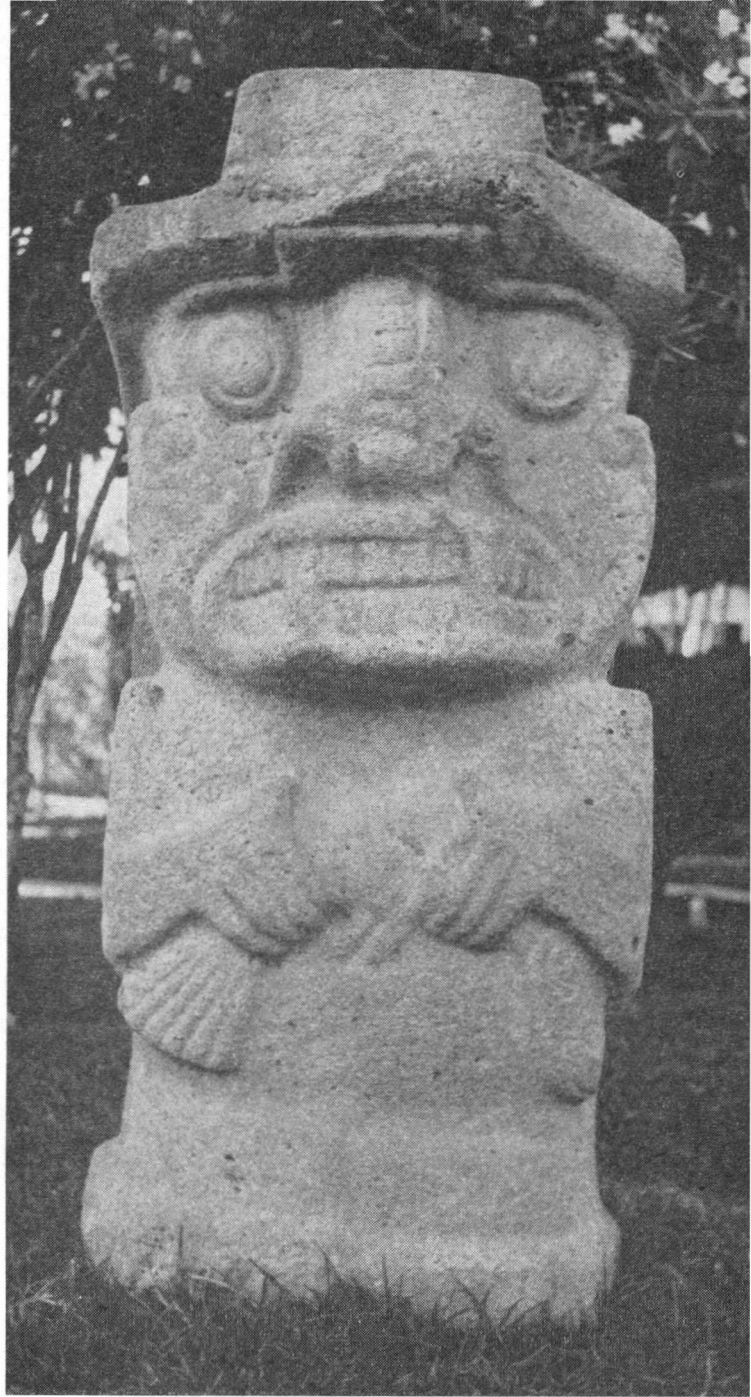


20. *Deidad con triángulos en la cabeza y bolsa en la mano.* (1,28 metros). Procedencia desconocida. Actualmente en la plaza de San Agustín. Como atributos simbólicos lleva tres triángulos superpuestos sobre la frente. En la mano izquierda lleva una bolsa.

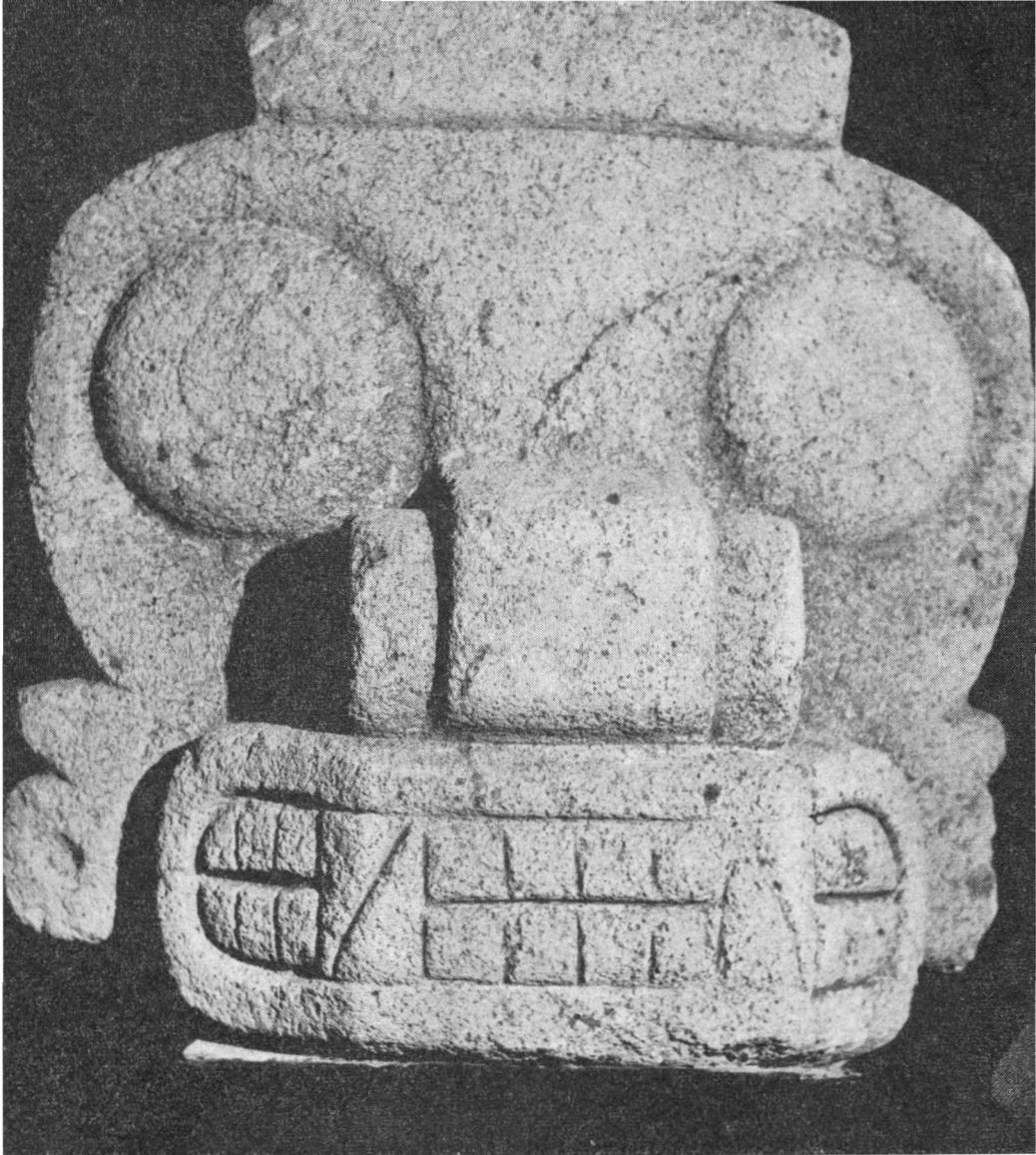


21. *Deidad con pez*. Mesita B. (1,30 metros hasta la base). Actualmente en la plaza de San Agustín. Sobre el vientre sostiene un pez, colocado simétricamente respecto a la figura. La representación de éste muy naturalista, contrasta con la esquematización de la figura. El pez simboliza la joven deidad del maíz. Las cinco rayas que lleva en el lomo de la nariz significan los días que el maíz permanece en el inframundo, o sea su período de germinación.





22. *Cabeza*. Fragmento. La Parada. Actualmente en el Museo Arqueológico de San Agustín. Representa una extraordinaria esquematización de la cabeza, realizada dentro de la más pura concepción escultórica agustiniana. Especialmente podemos notar la "boca felina".



23. *Deidad sentada*. Alto de Lavaderos. Esta fotografía y la siguiente nos muestran dos visiones distintas de la imagen. Representa un personaje mítico —con tocado semejante a la “deidad con pez”, “boca felina”.— En posición sedente, tiene las manos sobre las rodillas, los pies se representan con los cinco dedos y uñas.



24. *Deidad sentada*. Alto de Lavaderos. La misma figura anterior, vista de frente.



25. *Deidad*. Alto de Lavaderos. Parece una variación formal sobre el tema propuesto por la representación anterior. La cabeza sumamente esquematizada; los brazos, en una rara posición, cogen los hombros.





26. *Deidad con ornamentos y atributos simbólicos.* (1,82 metros). Quebradillas. Representa un personaje con un gorro ricamente adornado, "boca felina", nariguera y dos instrumentos en las manos. Es de lamentar el mal estado de conservación de esta magnífica escultura. Los pedazos que faltan están tirados en el suelo.



27. *Deidad con cetros*. (2,03 metros). Mesita C. Actualmente en el bosque. Representa una deidad, que lleva una máscara profusamente adornada. En las manos empuña dos cetros. Escultóricamente constituye uno de los ejemplos más demostrativos de la simetría y frontalidad agustinianas; por detrás lleva el ornamento de la figura 28.



28: *Aguila estilizada*. Representación del águila vista desde atrás con las alas cerradas; adentro se ven las plumas y la cola. Es el ornamento colocado en la parte trasera en la figura anterior.

29. "*Deidad con martillo y cincel*". Actualmente en el Museo del Oro, Bogotá. Sobre la frente lleva una cinta doble, con un lazo. En las manos lleva el martillo y el cincel; posiblemente la representación de las herramientas que se utilizaron para esculpir la piedra.



30. "*Diosa lunar*". Alto de las Piedras. Este personaje se representa sentado con el cántaro lunar en la mano derecha, en actitud de derramarlo para que caiga la lluvia. Es la variación agustiniana de la diosa mexicana Chalchiutlicue.

•





31. *Deidad grávida*. Alto de las Piedras. Representa un personaje femenino, en avanzado estado de gravidez, con las manos sobre el vientre. Las facciones de la cara son suaves y naturales.



32. *Diosa del agua o de la luna.* (1,90 metros). Alto de los Idolos. Lleva tocado serpentiforme, formado por equis o rombos; la expresión del rostro al igual que la anterior es suave y las facciones naturalistas. Tiene gargantilla y en la mano derecha lleva una pequeña vasija. Se encontró en el interior de un dolmen, de 2,50 x 2,60 metros, por el arqueólogo alemán T. K. Preuss. Al igual que la figura 30 representa la diosa Azteca del Agua.



33. *Diosa Lunar*. El Tablón. Lleva tocado en bandas, nariguera, gargantilla y pectoral. En la parte inferior de la figura se representan los volantes de la túnica.



34. *Guerrero con "doble yo"*. Mesita A. (2 metros hasta la base). Representa un guerrero empuñando la maza. El doble zoomorfo colocado sobre la cabeza de éste, remata lateralmente en dos culebras.





35. *Guerrero con "doble yo"*. (1,87 metros). Mesita B. El guerrero vestido con una pechera lleva como armas una maza y una piedra redonda en la mano. En la cabeza lleva una diadema de águilas en posición descendente. El "doble" de suaves facciones parece humano.



36. *Guerrero con "doble yo"*. Mesita B. (1,89 metros). Esta escultura y la anterior enmarcaban el dolmen de la deidad con cabeza trofeo. Lleva la maza en actitud de golpear. La cabeza está cubierta por un casco. Las facciones de la cara son muy suaves y de marcado naturalismo.



37. *Guerrero con "doble yo"*. Mesita A. Montículo lateral. El guerrero armado con una maza y una piedra redonda se protege con un escudo. En el proceso de esquematización, el doble no se representa. Las facciones son estilizadas.



38. *Guerrero con maza*. Obando. Como atributo simbólico este personaje tiene el miembro erecto y lleva la maza en la mano derecha. Tiene un pectoral poco visible en la fotografía.

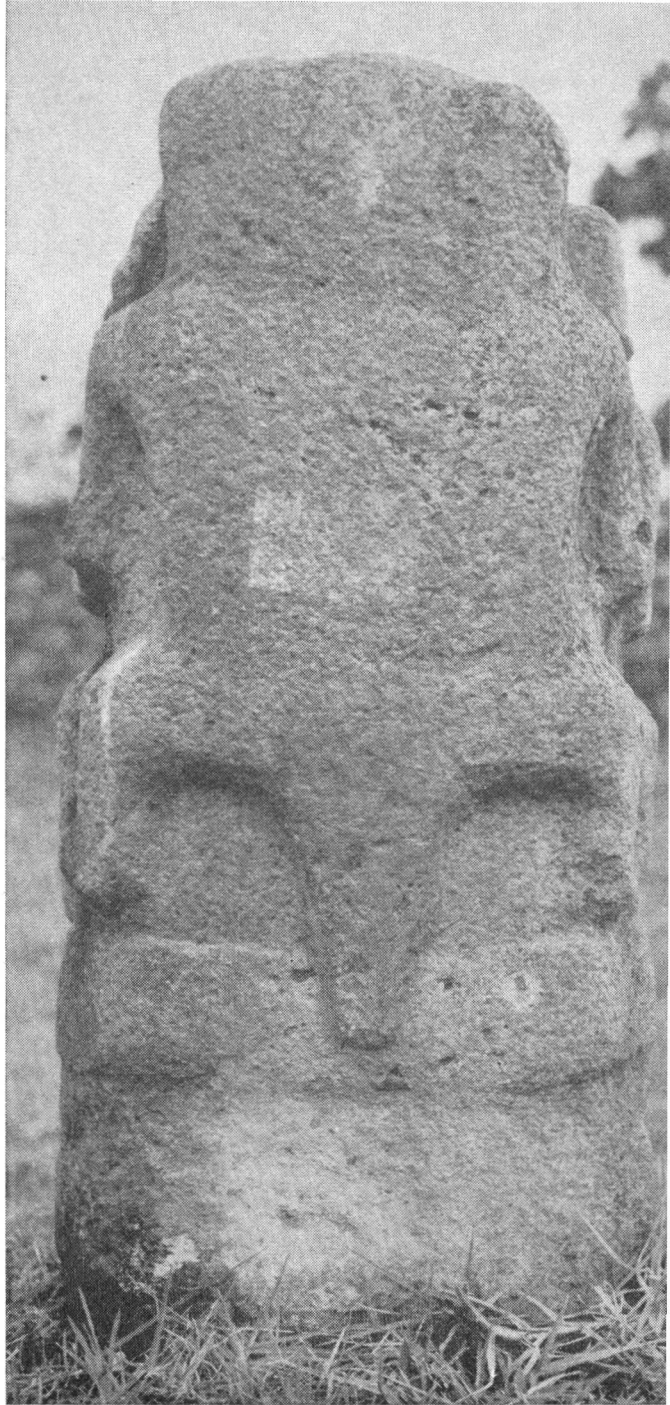




39. *Sacerdote recubierto con piel.* (0,85 metros). Mesita B. Actualmente en el jardín del Museo de San Agustín, lleva un tocado con siete elementos y collar con un dije ornitomorfo. Se cubre con un faldellín. La siguiente figura nos completa la visión de ésta.



40. *Sacerdote recubierto con piel.* Parte trasera. Claramente podemos ver la piel del animal que recubre la espalda del sacerdote.

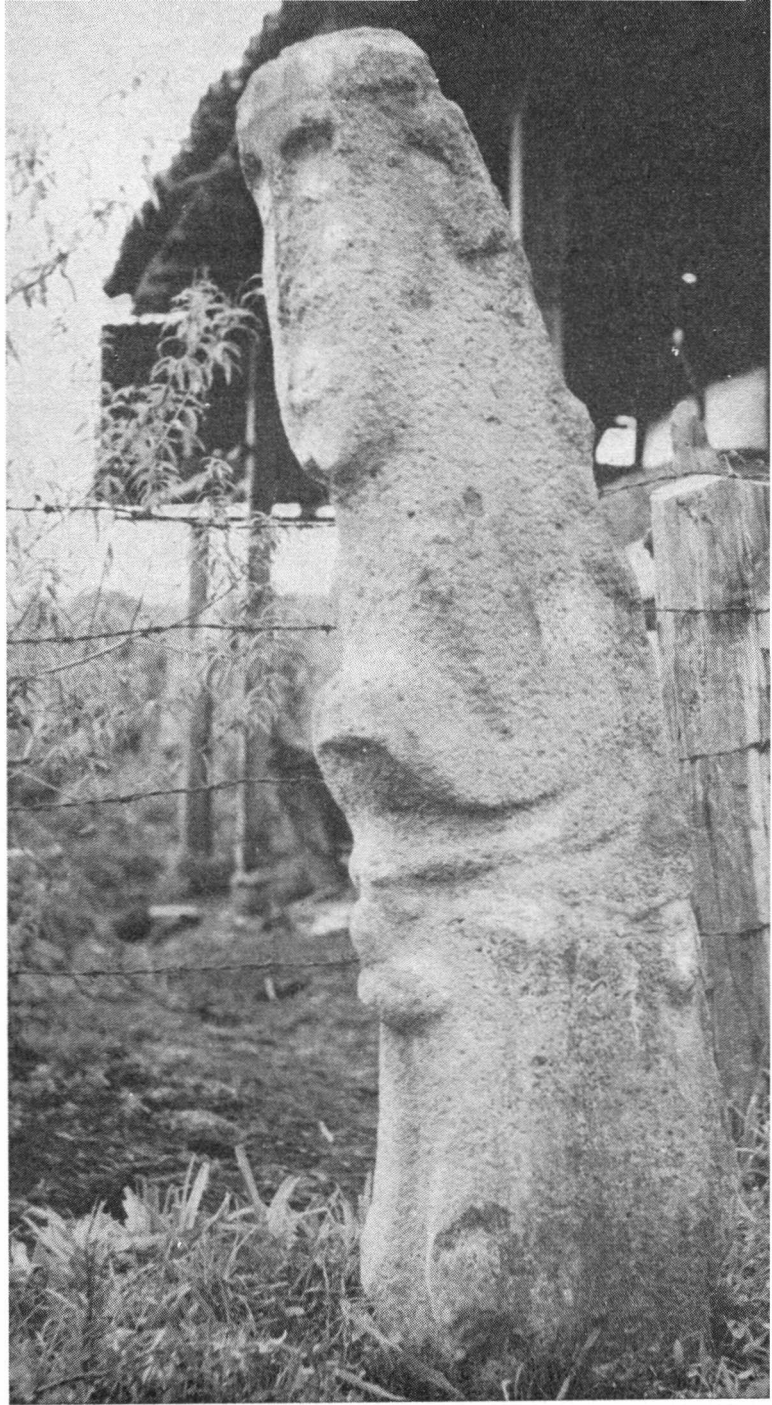


41. *Personaje con collar*. El Tablón. Actualmente en el jardín del Museo de San Agustín. Esta figura en posición sedente tiene suaves facciones y lleva un dije redondo entre las manos. Posiblemente se trate de la esquematización del cráneo.



42. *Personaje recubierto con piel*. Alto de Lavaderos. Representa un estilo de estatuaria poco conocida en San Agustín. Lleva el miembro erecto ceñido por un cordón. La parte del sexo está reconstruída.





43. *Sacerdote con máscara y cetro.* (1,75 parte visible). Quebradillas. Constituye el estilo intermedio, antes de entrar a las esculturas clásicas agustinianas. Expresa el mismo tema de la figura 44, también del mismo sitio pero realizada en estilo diferente.



44. *Sacerdote con máscara y cetro.* (1,65 visible). Representa una de las más puras y perfectas realizaciones de la estatuaria agustiniana del estilo abstracto-geométrico. Constituye uno de los más rigurosos ejemplos de sujeción y ordenamiento matemático que determinan su ritmo ortogonal.



45. *Retrato funerario*. Las Moyas. Actualmente en el bosque. Se encontró como tapa de una tumba, con la efigie de frente al muerto. Su técnica es la del relieve. Representa un personaje en actitud frontal, en un estilo más libre y menos rígido que el de las demás esculturas.

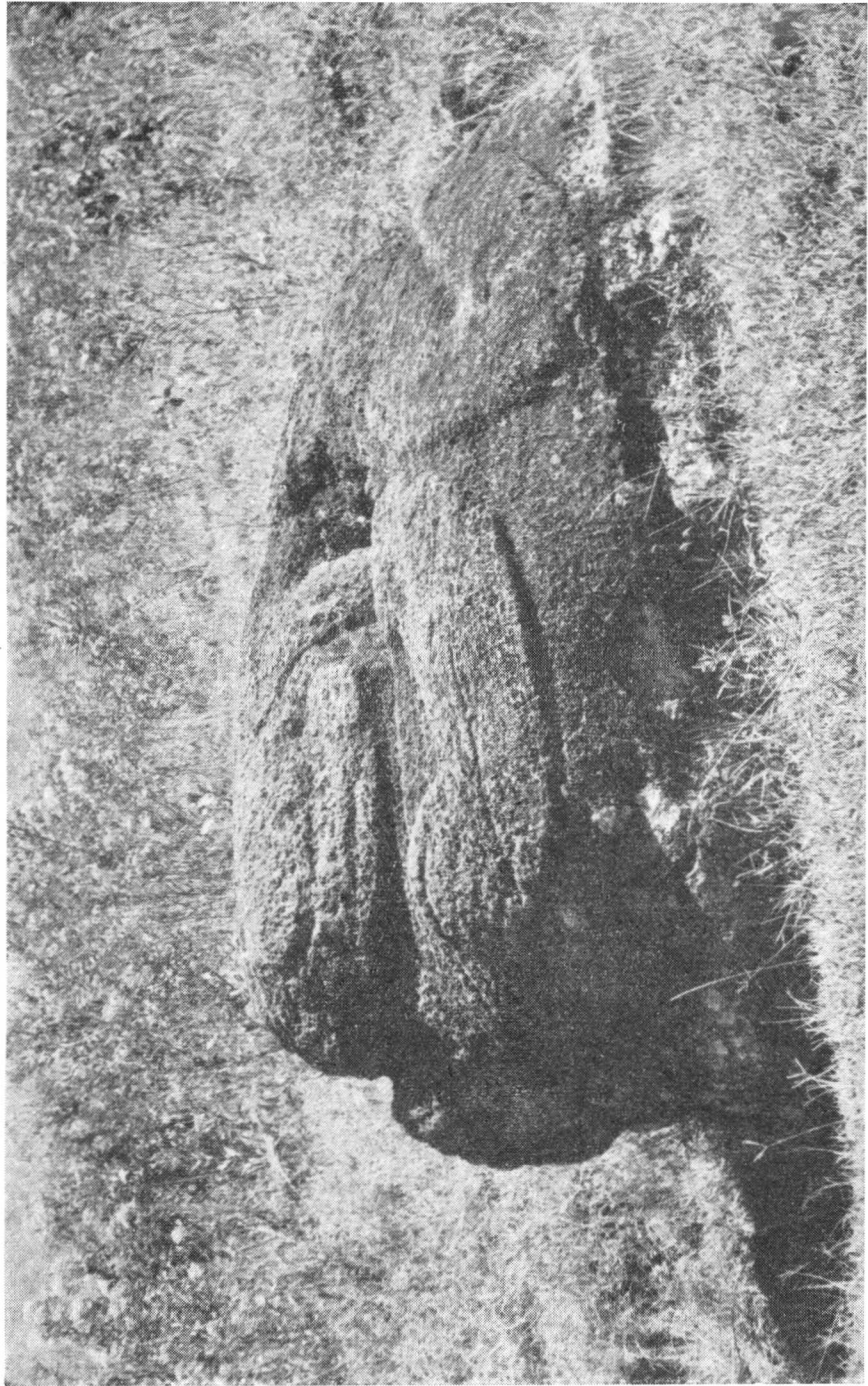


46. *Relieve funerario. El Tablón.* Fue encontrado por Preuss, en la misma posición en que lo vemos en la fotografía, en el interior de una tumba. Representa un personaje, dentro de las mismas características naturales, del estilo de los relieves. El personaje se representa frontalmente, en una de las más singulares perspectivas, donde se combinan diferentes ángulos de visión de la figura. Véanse las manos, los dedos con uñas, las piernas y los pies.

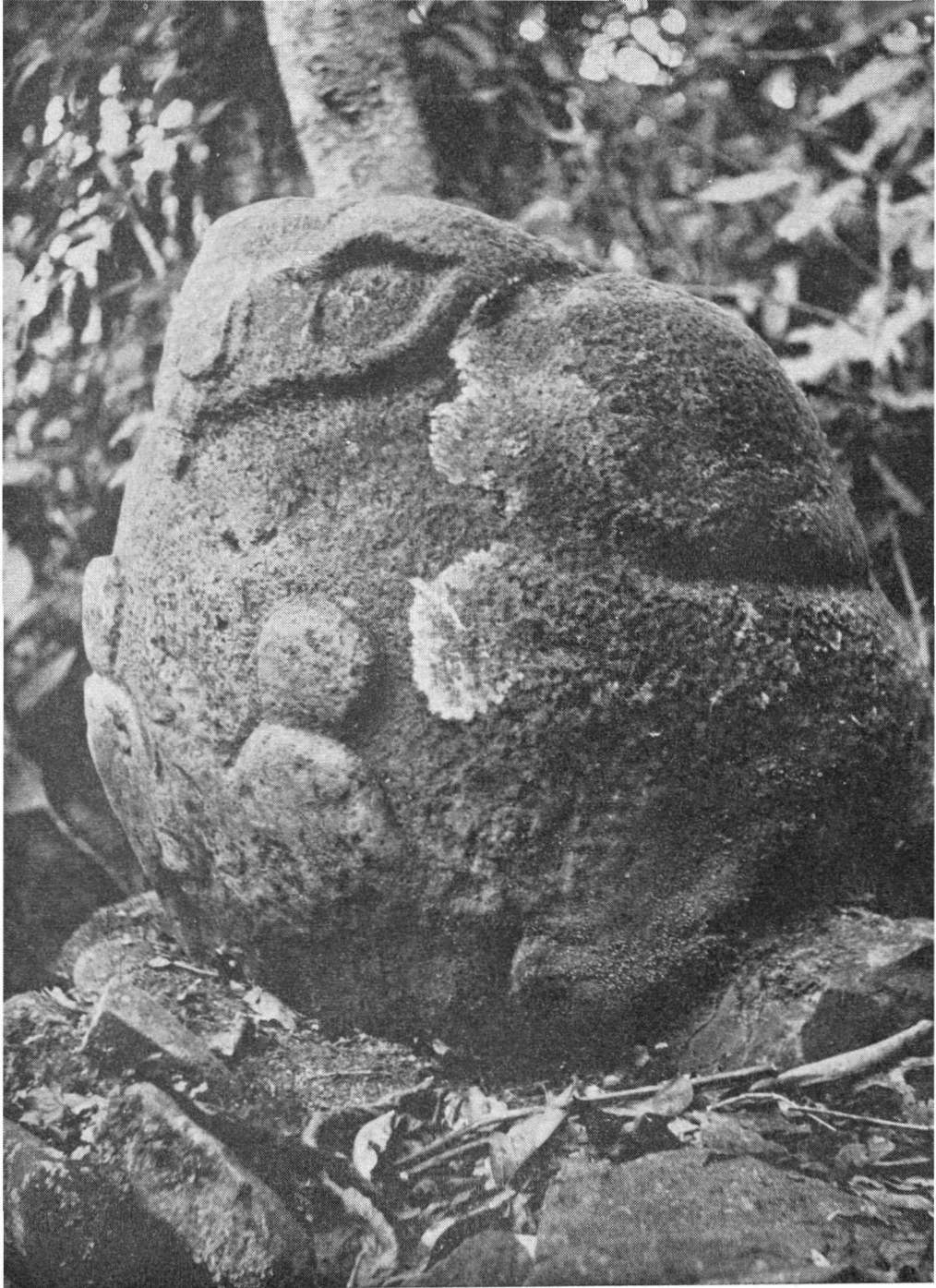




47. *Rana de Matanzas in situ*. Se encuentra bastante erosionada y es difícil de ver a primera vista. Representa a este animal, echado, en posición natural. Se halla en la llanura de Matanzas —antesala de San Agustín— en frente de la chorrera del Mortiño, bellísima caída de agua, comparable por sus dimensiones y caudal al Salto del Tequendama. La cabeza de la figura está señalando el alto valle de San Agustín.



48. *Aguila con garras*. (0,81 metros). El Batán. Actualmente en el bosque. Constituye uno de los casos más patentes del aprovechamiento de la forma natural del bloque lítico. Algunos arqueólogos la han interpretado como "águila con cetros". Lo que han tomado como cetros en la fotografía claramente se ve que es la representación planimétrica de las patas y las garras del rapaz.

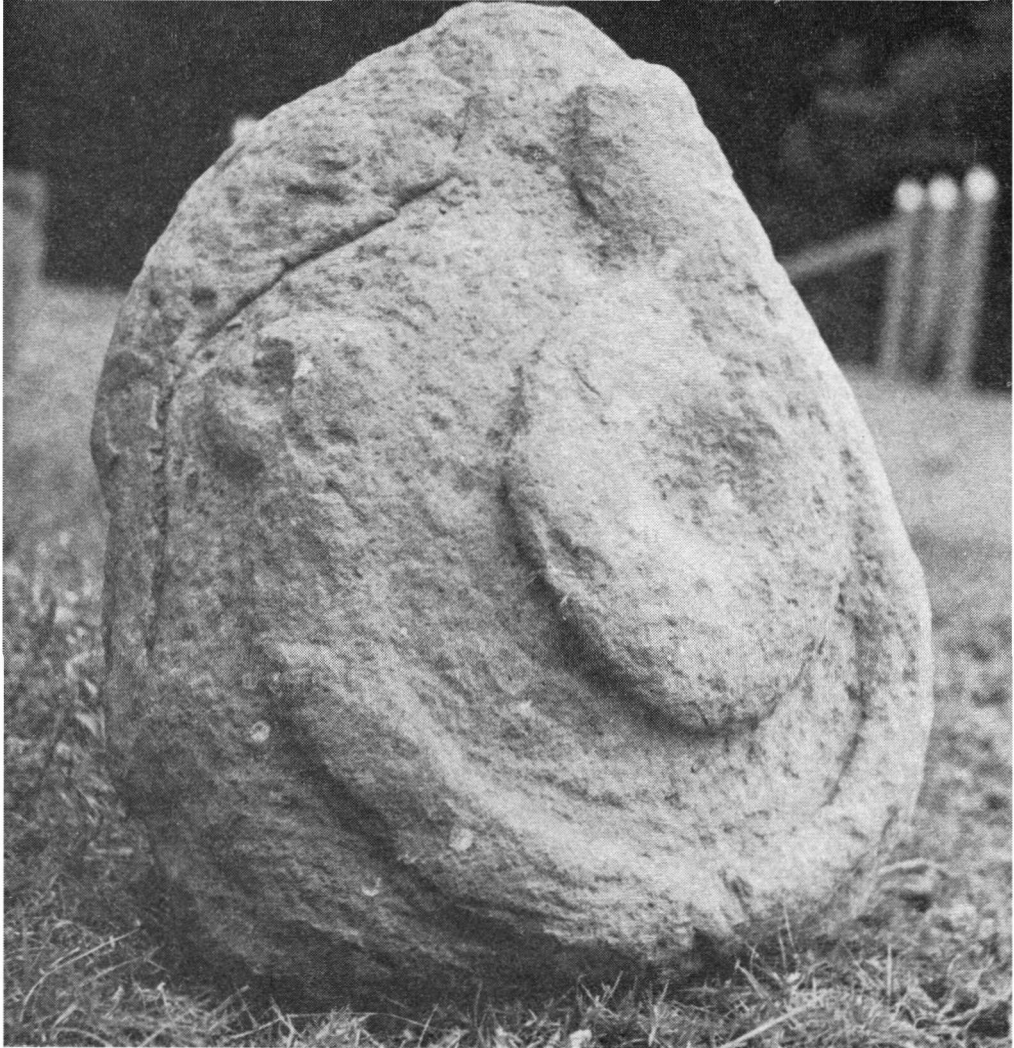


49. *El Aguila y la serpiente*. La Pelota. Representa una de las versiones de este mismo tema que encontramos en la Mesita B. El águila sujeta fuertemente con el pico y las garras a la serpiente, que enrosca la cola. La serpiente tiene un carácter más naturalista que el águila. Se le ve un ojo y las rayas de la piel formadas por ángulos y rombos.



50. *Serpiente enroscada*. Museo Arqueológico. Sobre la piedra se capta el característico movimiento del reptil, enroscándose. Idéntico movimiento de la serpiente se repite en la Fuente de Lavapatas.

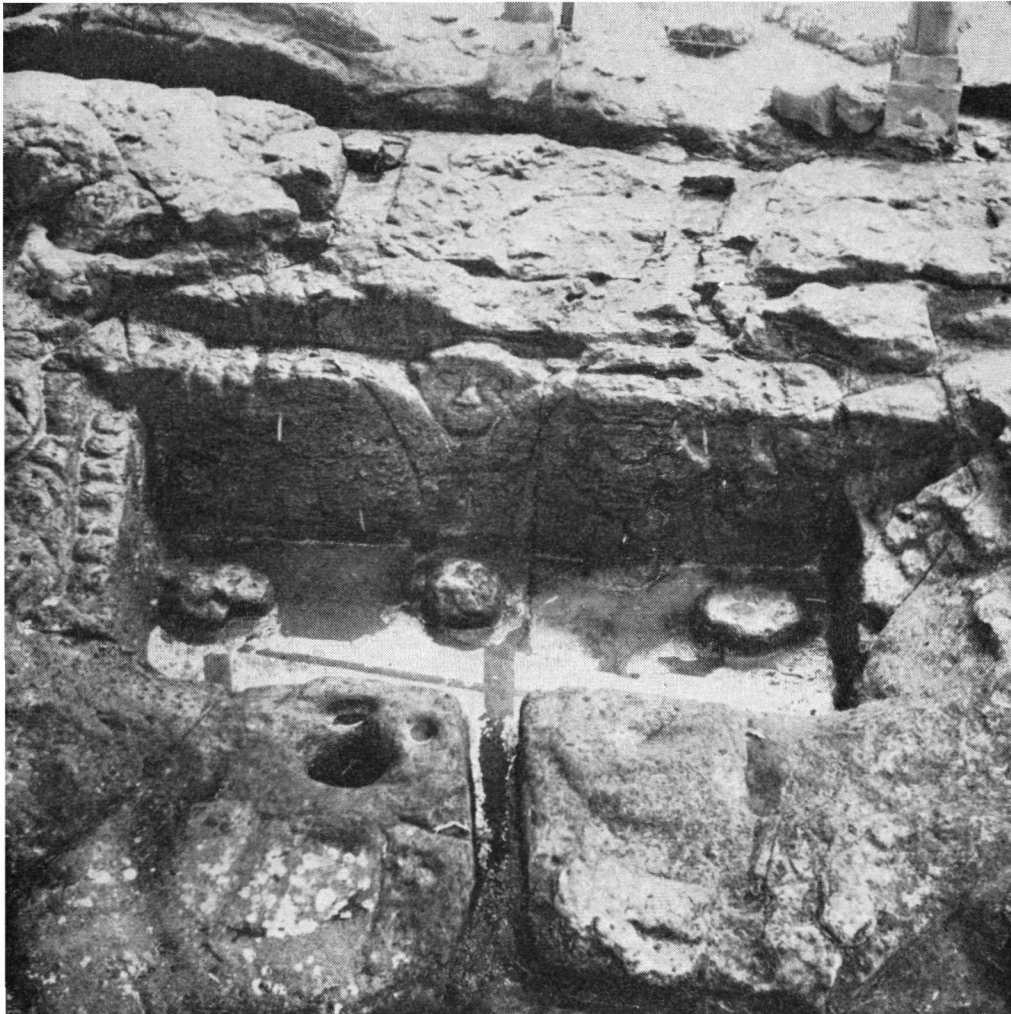




51. *Piedra con relieve de animales y cabeza humana.* Se encuentra en el jardín del Museo.



52. *Fuente de Lavapatas*. Detalle. Pileta principal. Se supone que en ella se celebraba una ablución ritual de carácter mágico. Este relieve se talló en una inmensa laja de piedra, donde por diferentes canales se desliza el agua que entra a la pileta por la pared del frente.

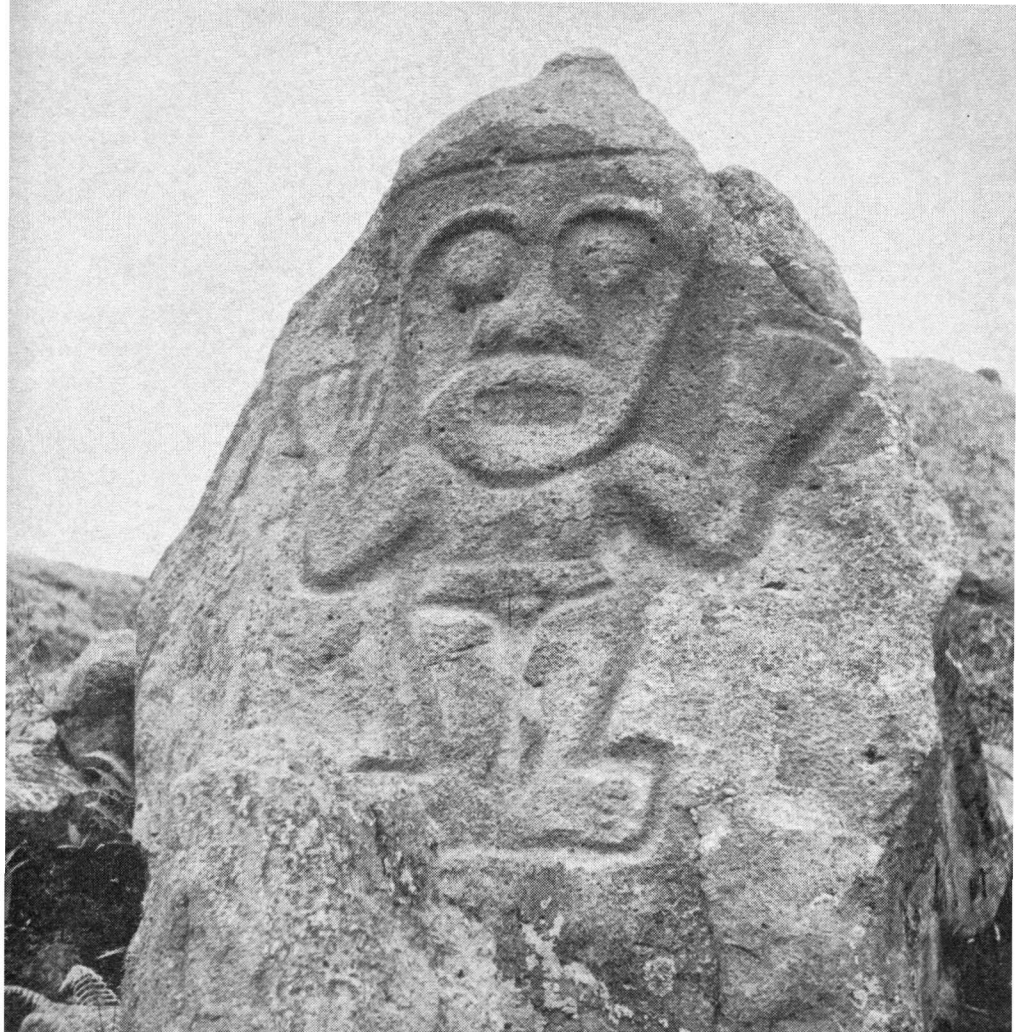


53. *Fuente de Lavapatas*. Detalle. El agua entra y se desliza por los numerosos canales que forman la fuente; a ambos lados de éstos las figuras de serpientes se enroscan junto con lagartos y otros animales.



54. *Adorante*. In situ (2 metros). La Chaquira. Situado al borde del profundo cauce del Magdalena; esta representación se dirige exactamente al oriente. En este mismo bloque de piedra, se han tallado cuatro figuras en relieve en sus diferentes caras.





55. *Mono en relieve*. Detalle lateral derecho de la figura anterior.



56. *Oso de la Chaquira*. Este animal se labró aprovechando la forma natural de la piedra. Acompaña a las figuras anteriores.



57. (*Mono*) *La Chaquira*. Aunque un poco borroso por la erosión del tiempo, todavía es visible. Sobre todo la cabeza y el brazo. La cola alargada se enrosca hacia abajo.

