

Bibliografía

B

Ábalos, Iñaki. Atlas pintoresco Vol. 1: el observatorio. Editorial Gustavo Gili, SA. Barcelona. 2005.

Anasagasti, Teodoro. El arte en las construcciones industriales. Publicado en *Arquitectura y construcción*, Madrid-Barcelona, n.264, julio 1914, pp.150-155.

Argan, Giulio Carlo. Walter Gropius y La Bauhaus. Abada Editores. Madrid. 2006. Primera edición 1951.

Ackermann, Kurt. *Building for Industry*. Editorial Watermark. Inglaterra. 1991.

Banham, Reyner. La Atlántida de Hormigón. Editorial Nerea. 1989.

Bardini, Paolo. Walter Gropius, obras y proyectos. Editorial Gustavo Gili, S.A. 1996.

Boesiger, W Girsberger, H. Le Corbusier 1910-65. Ed. Gustavo Gili. Barcelona. 1971.

Botero, Fabio. Cien años de la Vida de Medellín. Editorial Universidad de Antioquia. 1994.

Botero Herrera, Fernando. La industrialización en Antioquia. Génesis y consolidación 1900-1930. Editorial Hombre Nuevo Editores. Medellín. 1985.

_____. Medellín 1890-1950 Historia urbana y juego de intereses. Editorial Universidad de Antioquia, Medellín, 1996.

Cortés, Juan Antonio. El racionalismo Madrileño. Editorial Colegio Oficial de Arquitectos de Madrid. Madrid. 1992.

_____. Lecciones de equilibrio. Fundación caja de arquitectos. Barcelona 2006.

Darley, Gillian. La fábrica como arquitectura. Facetas de la construcción industrial. Editorial Reverté. Barcelona. 2003.

Daza, Ricardo. Trabajo estudiantes 1. DEARQ - Revista de Arquitectura / *Journal of Architecture*. núm. 2. Universidad de Los Andes. Bogotá. 2008.

Fleig, Karl. Alvar Aalto, obras y proyectos. Editorial. Gustavo Gili. 1974.

Fontana, María Pía. Mayorga Miguel Y. Martí Arís , Carlos. Piñón, Helio. (Re) Visión. Colombia Arquitectura Moderna. Escuela Técnica Superior de Arquitectura de Barcelona. febrero de 2004.

Frampton, Kenneth. Estudios sobre cultura tectónica. Poéticas de la construcción en la arquitectura de los siglos XIX y XX. Editorial Akal. Madrid. 1989.

_____. Historia crítica de la Arquitectura Moderna. Editorial Gustavo Gili. 1993.

Giedion, Siegfried. Espacio, Tiempo y Arquitectura (El futuro de una nueva tradición). Barcelona, Ediciones Hoepli, 1958.

Jaeggi, Annemarie. *Fagus, Industrial Culture from Werkbund to Bauhaus*. Princeton Architectural Press. New York. 1998.

_____. Egon Eiermann: Architect And Designer 1904-1970. 2004.

Jiménez Gómez, Eva. *Structural Transfers Mies - Kahn - Wachsmann*. Cercle d'Arquitectura, UPC Barcelona Tech. 2013.

Le Corbusier. Hacia una Arquitectura. Ediciones Apóstrofe, Colección Poseidón. Barcelona. 1923.

_____. Principios de urbanismo: La Carta de Atenas. Barcelona. Ed. Planeta. 1993

_____. U.N. Informe de la Comisión del Cuartel General. Ediciones “La Arquitectura de Hoy”. Editorial Guillermo Kraft Ltda. Buenos Aires. 1946.

Mayor Mora, Alberto. Ética, trabajo y productividad en Antioquia. TM Editores. Bogota. 1989.

_____. Inventos y patentes en Colombia. 1930 - 2000. De los límites de las herramientas a las fronteras del conocimiento. Colección Ciencia, tecnología y sociedad. Fondo Editorial ITM. 2005.

Mumford, Lewis. Arte y Técnica. Buenos Aires, Editorial Nueva Visión. 1957.

Museo de Arte Moderno de Medellín MAMM: Arquitectura Moderna en Medellín 1930 - 1960. Edificios públicos y especializados. 1991.

Plan Piloto de Medellín (informe). Paul Lester Wiener y Jose Luís Sert. Volúmen 2. 1950.

Reid, Kenneth. Industrial Buildings, the Architectural Record of a Decade. 1951.

Restrepo Sánchez, Juan Alberto. Dos voluntades modernas. Disolución y reinención en la Unidad Vecinal Modelo del Plan Piloto para Medellín. Maestría en Arquitectura, Universidad Nacional de Colombia Sede Medellín. 2011.

Revista Ingeniería Colombiana. Edición 10. Enero a Julio de 1957. Editorial Bedout. Medellín, Colombia.

Revista PROA. Urbanismo, arquitectura, industrias. Bogotá.

Revista *Quaderns* No. 230. “Humo de Fábrica”. 2001.

Rojas Aldana, Roberto. El edificio de la biblioteca y administración del IIT (Mies Van Der Rohe, Chicago 1944 - 1945) Procesos de proyecto. Maestría en Teoría y Práctica del Proyecto de Arquitectura Universidad Politécnica de Catalunya/UPC Escuela Técnica Superior de Arquitectura de Barcelona/ETSAB. 2009.

Rossi Aldo. La arquitectura de la Ciudad. Barcelona, España. Eitorial Gustavo Gili. 1982.

Schnitter Castellanos, Patricia. Patiño, Juan Manuel. Estudio de la forma y el crecimiento urbano de la region metropolitana. Fase:1 Mapificación del crecimiento urbano del valle de Aburrá. Editorial Universidad Pontificia Bolivariana. 2007.

_____. Sert y Wiener en Colombia. La vivienda social en la aplicación del urbanismo moderno. Scripta Nova. Revista electrónica de geografía y ciencias sociales. Barcelona: Universidad de Barcelona, 1 de agosto de 2003, vol. VII, núm. 146(035). [http://www.ub.es/geocrit/sn/sn-146\(035\).htm](http://www.ub.es/geocrit/sn/sn-146(035).htm)

_____. José Luis Sert en Colombia. De la Carta de Atenas a una Carta del Hábitat. Universidad Pontificia Bolivariana – Área Metropolitana del Valle de Aburrá. 2007.

Segré, Roberto. «Paradojas estéticas de un Niemeyer definitivo». Tomado de AV Monografías. Oscar Niemeyer. Número 125. 2007.

Semper, G. *The Four Elements of Architecture and Other Writings*. Trans. Harry F. Mallgraveand Wolfgang Herrmann Cambridge. 1989.

Vélez, Cristina. López Chalarca, Diego. Gaviria Restrepo, Mauricio. Montoya Arango, Nathalie. Arquitectura Moderna en Medellín 1947-1970. Universidad Nacional de Colombia. 2010.

Vélez White, Mercedes Lucía. Arquitectura contemporánea en Medellín Vol. 5. Colección Biblioteca Básica de Medellín. Instituto Tecnológico Metropolitano ITM. 2003.

Índice de imágenes e ilustraciones



Se aclara que muchas de las imágenes e ilustraciones de la presente investigación han sido retocadas, recortadas o modificadas con el fin de acentuar algunos aspectos afines al estudio. Algunas fotografías han sido extraídas de artículos, revistas, libros, y otras, han sido tomadas directamente en el lugar durante 2014. Sin embargo, de un número pequeño de imágenes no ha sido posible identificar al autor, por lo que se harán los respectivas aclaraciones al documento en caso de aparecer o identificar algunos de ellos.

- H.M. Rodríguez e Hijos Ltda. Compañía Colombiana de Tabacos S.A. Medellín, 1948 - 1957. Edificio de la fábrica de cigarrillos. (Andrés María Ripol. Archivo Biblioteca Pública Piloto BPP)
- H.M. Rodríguez e Hijos Ltda. Compañía Colombiana de Tabacos S.A. Medellín, 1948 - 1957. Fachada edificio de la fábrica. (Oscar Santana)
- H.M. Rodríguez e Hijos Ltda. Compañía Colombiana de Tabacos S.A. Medellín, 1948 - 1957. Dibujo edificio de la fábrica desde Avenida Regional Sur. (Elaboración propia)
- H.M. Rodríguez e Hijos Ltda. Compañía Colombiana de Tabacos S.A. Medellín, 1948 - 1957. Fachada y tipografía edificio de la fábrica. (Oscar Santana)
- H.M. Rodríguez e Hijos Ltda. Compañía Colombiana de Tabacos S.A. Medellín, 1948 - 1957. Foto aérea localización zona sur Medellín en 1959. (Biblioteca de Planeación Municipal Medellín)
- H.M. Rodríguez e Hijos Ltda. Compañía Colombiana de Tabacos S.A. Medellín, 1948 - 1957. Imagen segundo piso edificio de la fábrica. Elaboración y empaquetado de cigarrillos. (Artículo Fabio Orozco. Revista Ingeniería Colombiana No. 10. p.25.)
- Carvajal Pérez, Gabriel. Compañía Colombiana de Tabaco. Medellín, 1932. Proceso de picado manual de tabaco. (Archivo Biblioteca Pública Piloto BPP)
- H.M. Rodríguez e Hijos Ltda. Compañía Colombiana de Tabacos S.A. Medellín, 1948 - 1957. Maquinistas en edificio de la fábrica. (Gabriel Carvajal Pérez. Archivo Biblioteca Pública Piloto BPP)
- H.M. Rodríguez e Hijos Ltda. Compañía Colombiana de Tabacos S.A. Medellín, 1948 - 1957. Gráfico proceso de producción conjunto industrial. (Elaboración propia)
- H.M. Rodríguez e Hijos Ltda. Compañía Colombiana de Tabacos S.A. Medellín, 1948 - 1957. Banda transportadora de bultos entre las bodegas y edificio de la fábrica. (Artículo Fabio Orozco. Revista Ingeniería Colombiana No. 10. p.25.)
- H.M. Rodríguez e Hijos Ltda. Compañía Colombiana de Tabacos S.A. Medellín, 1948 - 1957. Sección edificio fábrica, plano de 1952. (Archivo oficina de Arquitectura y Construcciones. Arconsa S.A.)
- Esquema de dispersión volumétrica en el conjunto industrial Coltabaco. (Elaboración propia)
- Ortofoto con fotomontaje del conjunto industrial Coltabaco en alineación con vías y linderos del terreno. (Elaboración propia a partir de imagen de 1959. Biblioteca de Planeación Municipal Medellín)
- Plano de localización del conjunto industrial Coltabaco en alineación con vías y linderos del terreno. (Elaboración propia)
- Le Corbusier. Ciudad para tres millones de habitantes 1922. (Boesiger, W Girsberger, H. Le Corbusier 1910-60. Ed. Gustavo Gili. Barcelona. 1971. p.316.)
- Le Corbusier. Unidad de habitación. Marsella 1947-1953. (Ibíd.. p. 138.)
- Le Corbusier. Casa de juventud y cultura. Firminy 1956-1965. (Ibíd. p. 158.)
- H.M. Rodríguez e Hijos Ltda. Compañía Colombiana de Tabacos S.A. Medellín, 1948 - 1957. Eje fundacional del proyecto oriente - occidente y calle central. Plano de 1952. (Archivo oficina de Arquitectura y Construcciones. Arconsa S.A.)
- Schnitter Castellanos, Patricia. Patiño, Juan Manuel. Estudio de la forma y el crecimiento urbano de la región metropolitana. Fase:1 Mapificación del crecimiento urbano del valle de Aburrá. 2007. Planimetría de ocupación industrial 1970 y alineación fábrica e iglesia de El Poblado. (Editado por Juliana Montoya, urbam EAFIT)
- Carvajal Pérez, Gabriel. Sector de El Poblado. Medellín, 1963. Fotografía con alineación fábrica e iglesia de El Poblado. (Archivo Biblioteca Pública Piloto BPP)
- Localización conjunto industrial Coltabaco con frente sobre la Carretera al Sur. (Elaboración propia)
- Localización conjunto industrial Coltabaco con frente sobre la Avenida Regional. (Ídem)
- Stricker, Ernesto. Silo Bunge & Born. Buenos Aires, 1903. (Publicada en Le Corbusier. Hacia una Arquitectura. Ediciones Apóstrofe, Colección Poseidón. Barcelona. 1923. p. 17., tomada de Banham, Reyner. La Atlántida de Hormigón. Editorial Nerea. 1989. p.22.)
- Enrich Mendelhsen. Dibujos elevadores de grano en Buffalo, Nueva York. 1914-1915. (Banham, Reyner. La Atlántida de Hormigón. Editorial Nerea. 1989. p.109.)
- Albert Kahn. Edificio de la Ford Motor Company. Detroit, Michigan. 1913. (<http://www.mascontext.com/issues/16-production-winter-12/vertical-urban-factory/>)
- Albert Kahn. Glenn Martin Assembly Hall, Baltimore, 1937. (Darley, Gillian. La fábrica como arquitectura. Facetas de la construcción industrial. Editorial Reverté. Barcelona. 2003. p.96.)
- Mies van der Rohe. Concert Hall. 1942. (Ídem, Ibíd.. p.96.)
- Schmidt, Garden y Erikson. Model Tobacco Company. Richmond, Virginia. 1938 - 1940. (Reid, Kenneth. Industrial Buildings, the Architectural Record of a Decade. 1951. p. 421.)
- Schmidt, Garden y Erikson. Planta Model Tobacco Company. Richmond, Virginia. 1938 - 1940. Planta Model Tobacco Company. (Ibíd.. p.422.)
- H.M. Rodríguez e Hijos Ltda. Compañía Colombiana de Tabacos S.A. Medellín, 1948 - 1957. Fotografía construcción bodegas conjunto industrial en 1953. (Artículo Fabio Orozco. Revista Ingeniería Colombiana No. 10. p.22.)
- H.M. Rodríguez e Hijos Ltda. Compañía Colombiana de Tabacos S.A. Medellín, 1948 - 1957. Fotografía construcción edificio de la fábrica en 1953. (Carlos Amortegui. Archivo Biblioteca Pública Piloto BPP)
- H.M. Rodríguez e Hijos Ltda. Compañía Colombiana de Tabacos S.A. Medellín, 1948 - 1957. Fotografía conjunto industrial, casino y servicios sociales en construcción. Fecha probable 1956. (Origen desconocido)
- Schnitter Castellanos, Patricia. Patiño, Juan Manuel. Estudio de la forma y el crecimiento urbano de la región metropolitana. Fase:1 Mapificación del crecimiento urbano del valle de Aburrá. 2007. Localización Compañía Colombiana de Tabacos, Coltabaco y áreas destinadas al trabajo. Plano de 1996. (Editado por Juliana Montoya, urbam EAFIT)
- Localización y componentes conjunto industrial Compañía Nacional de Tabaco S.A. (Elaboración propia)
- H.M. Rodríguez e Hijos Ltda. Compañía Colombiana de Tabacos S.A. Medellín, 1948 - 1957. Fotografía aérea y emplazamiento conjunto industrial en 1969. (Gabriel Carvajal en artículo de Arturo Puerta Lucena. El Periodista Colombiano)
- Mejía, Francisco. Situación industria cementera Argos. 1932. (Archivo Biblioteca Pública Piloto BPP)
- Gómez, Pedro Nel. Longas, Horacio. Trazado barrio Laureles. Medellín, 1942. (Casa Museo Pedro Nel Gómez)
- Wolff, Juan. Proyecto para la Avenida del río Medellín. (Francisco Mejía. 1945. Archivo Biblioteca Pública Piloto BPP)
- Gómez, Pedro Nel. Proyecto Parque Nacional. 1942. (Casa Museo Pedro Nel Gómez)
- Wiener, Paul Lester. Sert, Josep Lluís (Town Planning Associates). Plan Piloto de Medellín. Plano de zonas industriales. 1951. (Departamento Administrativo de Planeación)
- Mies Van der Rohe. Plan Maestro IIT, 1941. (Zimmerman, Claire. Mies Van der Rohe 1886 - 1969. Editorial Taschen. 2006. p. 57.)
- Wiener, Paul Lester. Sert, Josep Lluís (Town Planning Associates). Plan Piloto Medellín. Fragmento plano de zonas industriales. 1951. (Departamento Administrativo de Planeación)
- Ejercicio de transposición de planos de zonas industriales del Plan Piloto y conjunto Coltabaco. (Elaboración propia)
- Wiener, Paul Lester. Sert, Josep Lluís (Town Planning Associates). Plan Piloto Medellín. Unidad vecinal. 1950. (Departamento Administrativo de Planeación)
- Town Planning Associates. Centro cívico y unidades vecinales Tumaco. 1948. (Revista PROA 15. 1948.)
- Town Planning Associates. Unidad vecinal Plan Piloto de Cali. 1949. (SCHNITTER, P. Sert y Wiener en Colombia. La vivienda social en la aplicación del urbanismo moderno. Scripta Nova. Revista electrónica de geografía y ciencias sociales. Barcelona: Universidad de Barcelona, 1 de agosto de 2003, vol. VII, núm. 146(035). <[http://www.ub.es/geocrit/sn/sn-146\(035\).htm](http://www.ub.es/geocrit/sn/sn-146(035).htm)>)
- Town Planning Associates. Unidad vecinal Chimbote, Perú. 1946 - 1948. (<http://laformamodernaenlatinoamerica.blogspot.com/2013/06/plan-regulador-de-chimbote.html>)
- H.M. Rodríguez e Hijos Ltda. Compañía Colombiana de Tabacos S.A. Medellín, 1948 - 1957. Plano de localización. (Elaboración propia)
- Volúmenes y vacío de unidad vecinal modelo Plan Piloto y conjunto industrial en la misma escala. (Ídem)
- Multiplicidad de elementos en unidad vecinal modelo Plan Piloto y conjunto industrial en la misma escala. (Ídem)
- Cuatro edificaciones en el conjunto industrial de la Compañía Nacional de Tabaco S.A. (Ídem)
- Vías de comunicación y zonas de estacionamiento en unidad vecinal modelo Plan Piloto y conjunto industrial en la misma escala. (Ídem)
- Zonas verdes, jardines y campos de juego y deporte en unidad vecinal modelo Plan Piloto y conjunto industrial Coltabaco en la misma escala. (Ídem)
- H.M. Rodríguez e Hijos Ltda. Compañía Colombiana de Tabacos S.A. Medellín, 1948 - 1957. Arborización antepuesta a edificio de la fábrica. (Oscar Santana)
- H.M. Rodríguez e Hijos Ltda. Compañía Colombiana de Tabacos S.A. Medellín, 1948 - 1957. Dibujo del edificio del casino y los servicios sociales. (Elaboración propia)
- H.M. Rodríguez e Hijos Ltda. Compañía Colombiana de Tabacos S.A. Medellín, 1948 - 1957. Vegetación, jardines y zonas verdes antepuestos al edificio del casino y servicios sociales. (Oscar Santana)
- Esquema localización casino y servicios sociales, campos deportivos, zonas verdes y jardines. (Elaboración propia)
- H.M. Rodríguez e Hijos Ltda. Compañía Colombiana de Tabacos S.A. Medellín, 1948 - 1957. Plano original, segundo nivel edificio de casino y servicios sociales. (Archivo oficina de Arquitectura y Construcciones. Arconsa S.A.)
- H.M. Rodríguez e Hijos Ltda. Compañía Colombiana de Tabacos S.A. Medellín, 1948 - 1957. Edificio de la fábrica visto desde el casino y servicios sociales. (Oscar Santana)
- H.M. Rodríguez e Hijos Ltda. Compañía Colombiana de Tabacos S.A. Medellín, 1948 - 1957. Edificaciones de casino y servicios sociales y fábrica. (Ídem)
- H.M. Rodríguez e Hijos Ltda. Compañía Colombiana de Tabacos S.A. Medellín, 1948 - 1957. (Artículo Fabio Orozco. Revista Ingeniería Colombiana No. 10. p.23.)
- H.M. Rodríguez e Hijos Ltda. Compañía Colombiana de Tabacos S.A. Medellín, 1948 - 1957. Axonométrico conjunto Compañía Colombiana de Tabacos S.A. (Elaboración propia)
- H.M. Rodríguez e Hijos Ltda. Compañía Colombiana de Tabacos S.A. Medellín, 1948 - 1957. Visual desde calle central con separador vial arborizado. (Oscar Santana)
- Masson Mills, Cromford. Derbyshire, Inglaterra. 1783. (Darley, Gillian. La fábrica como arquitectura. Facetas de la construcción industrial. Editorial Reverté. Barcelona. 2003. p.19.)

67. Hilaturas de algodón de Cromford. Derbyshire, Inglaterra. 1783. (Ibíd. p. 38.)
68. Fundición Coalbrookdale, Inglaterra. 1805. (Ibíd. p.19.)
69. Fundición Cyfartha. Merthyr Tydfil, Gales. 1825. (Ibíd. p. 20.)
70. Karl Friedrich Schinkel. Dibujo sobre algunas fábricas en Manchester, Inglaterra. 1826. (Ibíd. p. 43.)
71. Peter Behrens. Fábrica de turbinas AEG. 1908. (Jaeggi, Annemarie. Fagus, Industrial Culture from Werkbund to Bauhaus. Princeton Architectural Press. New York. 1998. p. 42.)
72. Walter Gropius. Faguswerk, 1912. (Ibíd. p.109.)
73. Walter Gropius. Planimetría Faguswerk, 1912. (Argan, Giulio Carlo. Walter Gropius y La Bauhaus. Abada Editores. Madrid. 2006. Primera edición 1951. p. 86.)
74. Hans Poelzig. Torre de agua. Posen. 1911. (Anasagasti, Teodoro. El arte en las construcciones industriales. Publicado en Arquitectura y construcción, Madrid-Barcelona, No. 264, julio 1914, pp.150-155.)
75. Walter Gropius y Adolf Meyer. Sala de Máquinas exposición de la Werkbund. Colonia. 1914. (Argan, Giulio Carlo. Walter Gropius y La Bauhaus. Abada Editores. Madrid. 2006. Primera edición 1951. p. 92.)
76. Egon Eiermann. Fábrica Neckermann. Frankfurt. 1958-1961. (Jaeggi, Annemarie. Egon Eiermann: Architect And Designer 1904-1970. 2004. p. 182.)
77. Albert Kahn. Fábrica de vidrio en la Ford. River Rouge. Michigan. 1922. (Darley, Gillian. La fábrica como arquitectura. Facetas de la construcción industrial. Editorial Reverté. Barcelona. 2003. p.92.)
78. Albert Kahn. Ford Motor Company, Highland Park, Detroit. 1910. (http://assets.blog.hemmings.com/wp-content/uploads//2013/07/ChassisHighlandPark_1914_HR-700x549.jpg)
79. Albert Kahn. American Steel Foundries Company. East Chicago, Indiana. 1941. (Reid, Kenneth. Industrial Buildings, the Architectural Record of a Decade. 1951. p. 88.)
80. Albert Kahn. Aircraft Engine Plant. Kansas City. (Ibíd. p. 292.)
81. Albert Kahn. Ohio Steel Foundry Plant. 1938. (Ibíd. p. 34.)
82. Albert Kahn. Military Aircraft Plant at the East. (Ibíd. p. 262.)
83. Cuéllar Serrano Gómez y Cia Ltda. Fábrica Icollantas. Soacha, Cundinamarca. 1945. (Revista PROA 2. 1946. p. 30.)
84. Cuéllar Serrano Gómez y Cia Ltda. Planta general fábrica Icollantas. Soacha, Cundinamarca. 1945. (Ibíd. p. 32.)
85. J. Arango & F. Murtra. Fábrica Fleischmann. Palmira, Valle del Cauca. 1950. (Revista PROA 75. 1953.)
86. J. Arango & F. Murtra. Fábrica Fleischmann. Facatativa, Cundinamarca. 1949. (Revista PROA 43. 1951.)
87. J. Arango & F. Murtra. Esquina fábrica Squibb. Cali. 1959. (Biblioteca Departamental Jorge Garces Borrero. Tomado de (<http://hdl.handle.net/10906/34284>)
88. J. Arango & F. Murtra. Fábrica Squibb. Cali. 1959. (Fontana, María Pía. Mayorga Miguel Y. Martí Arís, Carlos. Piñón, Helio. (RE) VISIÓN. COLOMBIA ARQUITECTURA MODERNA. Escuela Técnica Superior de Arquitectura de Barcelona. febrero de 2004. p. 113.)
89. Oscar Niemeyer. Fábrica “Piexe - Duchén”. Sao Paulo. 1948 - 1951. (Revista PROA 47. 1951.)
90. Oscar Niemeyer. Plano general fábrica “Piexe - Duchén”. Sao Paulo. 1948 - 1951. (Ídem, Ibíd.)
91. H.M. Rodríguez e Hijos Ltda. Dibujo Fábrica de Chocolates La Cruz. Medellín, 1928. (Fotografía Rodríguez. Archivo Biblioteca Pública Piloto BPP)
92. H.M. Rodríguez e Hijos Ltda. Fábrica Nacional de Chocolates. Medellín, 1930. (Francisco Mejía. 1942. Archivo Biblioteca Pública Piloto BPP)
93. H.M. Rodríguez e Hijos Ltda. Dibujo Fábrica Nacional de Chocolates. Medellín, 1928. (Fotografía Rodríguez. Archivo Biblioteca Pública Piloto BPP)
94. H.M. Rodríguez e Hijos Ltda. Litografía Compañía Colombiana de Tabaco. Medellín, 1928. (Francisco Mejía. fotografía de 1942. Archivo Biblioteca Pública Piloto BPP)
95. Johannes Brinkman y Leendert Van der Vlugt. Fábrica Van Nelle. Rotterdam. 1925 - 1929. (Ackermann, Kurt. Building for Industry. Editorial Watermark. 1991. p. 68.)
96. Johannes Brinkman y Leendert Van der Vlugt. Planta general fábrica Van Nelle. Rotterdam. 1925 - 1929. (Ibíd. p. 69.)
97. Nel Rodríguez - Urigar. Dibujo concurso Beneficencia de Bogotá. 1937. (Revista PAN. No. 14. 1937. Tomado de <http://aplicaciones.virtual.unal.edu.co/blogs/hacolombia/files/2011/10/381.jpg>)
98. H.M. Rodríguez e Hijos Ltda. Edificio de apartamentos Calle 21. Bogotá. 1939. (<http://www.culturarecreacionydeporte.gov.co/node/2811>)
99. H.M. Rodríguez e Hijos Ltda. Dibujo Compañía Colombiana de Tabaco. Bucaramanga. 1945. (Fotografía Rodríguez. Archivo Biblioteca Pública Piloto BPP)
100. Claude-Nicolas Ledoux. Salinas Reales de Arc-et-Senans. 1775. (Darley, Gillian. La fábrica como arquitectura. Facetas de la construcción industrial. Editorial Reverté. Barcelona. 2003. p.57.)
101. Anuncio Welwyn Garden City. Inglaterra. 1930. (Ibíd. p.82.)
102. Ebenezer Howard. Ciudad Jardín. Poster. Inglaterra. 1902. (http://www.madrimasd.org/blogs/salud_publica/wp-content/blogs.dir/97/files/770/o_howard3b.jpg)
103. Tony Garnier. Ciudad Industrial. Lyon, Francia. 1904. (<http://timerime.com/en/period/2181207/SIGLO+XIX/>)
104. Erich Mendelsohn. Fábrica Bandera Roja del Consorcio Textil. Leningrado, Unión Soviética. 1926. (Darley, Gillian. La fábrica como arquitectura. Facetas de la construcción industrial. Editorial Reverté. Barcelona. 2003. p.146.)
105. Albert Kahn. Dibujo fábrica de tractores de Stalingrado. 1930. (Ibíd. p.50.)
106. Alvar Aalto. Fábrica de celulosa Toppila. Oulu, Finlandia. 1930 - 1931. (Ibíd. p.150.)
107. Alvar Aalto. Fábrica de celulosa Sunila. Isla de Pyötenen, Finlandia. 1936. (Ibíd. p.151.)
108. Alvar Aalto. Plano de localización fábrica de celulosa Sunila. Isla de Pyötenen, Finlandia. 1936. (Fleig, Karl. Alvar Aalto, obras y proyectos. Ed. Gustavo Gili. 1974. p. 170.)
109. H.M. Rodríguez e Hijos Ltda. Compañía Colombiana de Tabacos S.A. Medellín, 1948 - 1957. Imagen tridimensional. (Elaboración propia)
110. H.M. Rodríguez e Hijos Ltda. Compañía Colombiana de Tabacos S.A. Medellín, 1948 - 1957. Plano de localización de 1952. (Archivo oficina de Arquitectura y Construcciones. Arconsa S.A.)
111. H.M. Rodríguez e Hijos Ltda. Compañía Colombiana de Tabacos S.A. Medellín, 1948 - 1957. Bodegas. (Oscar Santana)
112. Cinco diagramas tridimensionales y análisis espacio exterior conjunto Compañía Colombiana de Tabaco. (Elaboración propia)
113. Walter Gropius. Diagrama de densidad y espacio abierto para bloques en altura. 1930. (Berdini, Paolo. Walter Gropius, obras y proyectos. Editorial Gustavo Gili, S.A. 1996.)
114. Walter Gropius. Dammerstock Siedlung . Karlsruhe. 1928-1929. (Ídem)
115. Cinco diagramas de relaciones en sección y perspectiva. Conjunto Compañía Colombiana de Tabaco. (Elaboración propia)
116. H.M. Rodríguez e Hijos Ltda. Compañía Colombiana de Tabacos S.A. Medellín, 1948 - 1957. Edificio de la fábrica. (Oscar Santana)
117. H.M. Rodríguez e Hijos Ltda. Compañía Colombiana de Tabacos S.A. Medellín, 1948 - 1957. Ventanería fachada norte edificio de la fábrica. (Ídem)
118. H.M. Rodríguez e Hijos Ltda. Compañía Colombiana de Tabacos S.A. Medellín, 1948 - 1957. Fachada norte edificio de la fábrica. (Elaboración propia)
119. H.M. Rodríguez e Hijos Ltda. Compañía Colombiana de Tabacos S.A. Medellín, 1948 - 1957. Edificio de casino y servicios sociales. (Oscar Santana)
120. H.M. Rodríguez e Hijos Ltda. Compañía Colombiana de Tabacos S.A. Medellín, 1948 - 1957. Ventanería fachada sur casino y servicios sociales. (Ídem)
121. H.M. Rodríguez e Hijos Ltda. Compañía Colombiana de Tabacos S.A. Medellín, 1948 - 1957. Fachada sur edificio casino y servicios sociales. (Elaboración propia)
122. H.M. Rodríguez e Hijos Ltda. Compañía Colombiana de Tabacos S.A. Medellín, 1948 - 1957. Calle secundaria edificio de casino y servicios sociales y bodega. (Oscar Santana)
123. H.M. Rodríguez e Hijos Ltda. Compañía Colombiana de Tabacos S.A. Medellín, 1948 - 1957. Persiana en aluminio bodegas. (Ídem)
124. H.M. Rodríguez e Hijos Ltda. Compañía Colombiana de Tabacos S.A. Medellín, 1948 - 1957. Fachada bodegas. (Elaboración propia)
125. H.M. Rodríguez e Hijos Ltda. Compañía Colombiana de Tabacos S.A. Medellín, 1948 - 1957. Quiebrasoles fachada occidental edificio de casino y servicios sociales. (Oscar Santana)
126. H.M. Rodríguez e Hijos Ltda. Compañía Colombiana de Tabacos S.A. Medellín, 1948 - 1957. Fachada occidental edificio de casino y servicios sociales. (Elaboración propia)
127. H.M. Rodríguez e Hijos Ltda. Compañía Colombiana de Tabacos S.A. Medellín, 1948 - 1957. Edificio casa de fuerza. (Oscar Santana)
128. H.M. Rodríguez e Hijos Ltda. Compañía Colombiana de Tabacos S.A. Medellín, 1948 - 1957. Calado fachada norte casa de fuerza. (Ídem)
129. H.M. Rodríguez e Hijos Ltda. Compañía Colombiana de Tabacos S.A. Medellín, 1948 - 1957. Fachada norte casa de fuerza. (Elaboración propia)
130. H.M. Rodríguez e Hijos Ltda. Compañía Colombiana de Tabacos S.A. Medellín, 1948 - 1957. Bodegas. (Oscar Santana)
131. H.M. Rodríguez e Hijos Ltda. Compañía Colombiana de Tabacos S.A. Medellín, 1948 - 1957. Persiana en aluminio bodegas. (Ídem)
132. H.M. Rodríguez e Hijos Ltda. Compañía Colombiana de Tabacos S.A. Medellín, 1948 - 1957. Fachada lateral bodegas. (Elaboración propia)
133. H.M. Rodríguez e Hijos Ltda. Compañía Colombiana de Tabacos S.A. Medellín, 1948 - 1957. Visual desde edificio casino hacia jardín exterior. (Ídem)
134. H.M. Rodríguez e Hijos Ltda. Compañía Colombiana de Tabacos S.A. Medellín, 1948 - 1957. Imagen jardín y edificio casino y servicios sociales. (Ídem)
135. H.M. Rodríguez e Hijos Ltda. Compañía Colombiana de Tabacos S.A. Medellín, 1948 - 1957. Fachada oriental edificio casino y servicios sociales. (Ídem)
136. H.M. Rodríguez e Hijos Ltda. Hospital Mental. Bello. 1960. (Gabriel Carvajal Pérez. 1971. Archivo Biblioteca Pública Piloto BPP)
137. H.M. Rodríguez e Hijos Ltda. Planos Hospital Mental. Bello. 1960. (Maestría en Arquitectura Universidad Nacional de Colombia. Medellín. Fuente: Archivo Mary Luz Villegas)
138. H.M. Rodríguez e Hijos Ltda. Planos Seminario Mayor de Medellín. 1959 - 1962. (Ídem)
139. H.M. Rodríguez e Hijos Ltda. Seminario Mayor de Medellín. 1959 - 1962. (Gabriel Carvajal Pérez. 1967. Archivo Biblioteca Pública Piloto BPP)
140. Esquemas criterios de diseño para conjuntos urbanos en H.M. Rodríguez e Hijos Ltda. (Elaboración propia)
141. H.M. Rodríguez e Hijos Ltda. Compañía Colombiana de Tabacos S.A. Medellín, 1948 - 1957. Persianas en aluminio bodegas. (Oscar Santana)
142. Dibujos edificio de la fábrica. Compañía Colombiana de Tabaco. (Elaboración propia)
143. H.M. Rodríguez e Hijos Ltda. Compañía Colombiana de Tabacos S.A. Medellín, 1948 - 1957. Edificio de la fábrica de cigarrillos y administración. (Revista Ingeniería Colombiana No. 10. p. 41.)
144. H.M. Rodríguez e Hijos Ltda. Compañía Colombiana de Tabacos S.A. Medellín, 1948 - 1957. Edificaciones del conjunto. (Elaboración propia)
145. H.M. Rodríguez e Hijos Ltda. Compañía Colombiana de Tabacos S.A. Medellín, 1948 - 1957. Edificio de la fábrica de cigarrillos. (Andrés María Ripol. 1957. Archivo Biblioteca Pública Piloto BPP)
146. H.M. Rodríguez e Hijos Ltda. Compañía Colombiana de Tabacos S.A. Medellín, 1948 - 1957. Isométrico de configuración volumétrica edificio de la fábrica. (Elaboración propia)
147. H.M. Rodríguez e Hijos Ltda. Compañía Colombiana de Tabacos S.A. Medellín, 1948 - 1957. Despiece 3D y funcionamiento edificio fábrica de cigarrillos. (Elaboración propia)
148. H.M. Rodríguez e Hijos Ltda. Compañía Colombiana de Tabacos S.A. Medellín, 1948 - 1957. Volumetría edificio de la fábrica y los puntos para una nueva arquitectura de Le Corbusier. (Ídem)
149. H.M. Rodríguez e Hijos Ltda. Compañía Colombiana de Tabacos S.A. Medellín, 1948 - 1957. Imagen exterior edificio de la fábrica de cigarrillos. (Horacio Gil Ochoa. 1966. Archivo Biblioteca Pública Piloto BPP)
150. H.M. Rodríguez e Hijos Ltda. Compañía Colombiana de Tabacos S.A. Medellín, 1948 - 1957. Fachadas norte y oriental de aproximación edificio de la fábrica de cigarrillos. (Elaboración propia)
151. H.M. Rodríguez e Hijos Ltda. Compañía Colombiana de Tabacos S.A. Medellín, 1948 - 1957. Fachada norte y acceso administración. (Oscar Santana)

152. H.M. Rodríguez e Hijos Ltda. Compañía Colombiana de Tabacos S.A. Medellín, 1948 - 1957. Acceso administración. (Artículo Ismael Cadavid. Revista Ingeniería Colombiana No. 10. p. 33.)
153. H.M. Rodríguez e Hijos Ltda. Compañía Colombiana de Tabacos S.A. Medellín, 1948 - 1957. Fachadas sur y oriental de aproximación edificio de la fábrica de cigarrillos. (Artículo Ismael Cadavid. Revista Ingeniería Colombiana No. 10. p. 34.)
154. H.M. Rodríguez e Hijos Ltda. Compañía Colombiana de Tabacos S.A. Medellín, 1948 - 1957. Plantas y diagramas de circulación del edificio fábrica de cigarrillos. (Elaboración propia)
155. H.M. Rodríguez e Hijos Ltda. Compañía Colombiana de Tabacos S.A. Medellín, 1948 - 1957. Isométrico sección longitudinal edificio fábrica de cigarrillos. (Ídem)
156. H.M. Rodríguez e Hijos Ltda. Compañía Colombiana de Tabacos S.A. Medellín, 1948 - 1957. Interior fábrica de cigarrillos y maquinaria de secado. (Artículo origen desconocido)
157. H.M. Rodríguez e Hijos Ltda. Compañía Colombiana de Tabacos S.A. Medellín, 1948 - 1957. Interior fábrica de cigarrillos y maquinaria de elaboración. (Artículo origen desconocido)
158. H.M. Rodríguez e Hijos Ltda. Edificación Hospital Mental de Bello. 1960. (Gabriel Carvajal Pérez. 1958. Archivo Biblioteca Pública Piloto BPP)
159. Le Corbusier. Fábrica de la Manufactura de Saint - Dié. 1945. (Boesiger, W Girsberger, H. Le Corbusier 1910-60. Ed. Gustavo Gili. Barcelona. 1971. p.137.)
160. Le Corbusier. Planta segundo nivel fábrica de la Manufactura de Saint - Dié. 1945. (Ibid.. p. 136)
161. H.M. Rodríguez e Hijos Ltda. Compañía Colombiana de Tabacos S.A. Medellín, 1948 - 1957. Interior edificio fábrica de cigarrillos. (Artículo Fabio Orozco. Revista Ingeniería Colombiana No. 10. p.27.)
162. H.M. Rodríguez e Hijos Ltda. Compañía Colombiana de Tabacos S.A. Medellín, 1948 - 1957. Sección transversal (plano de base y visuales) edificio fábrica de cigarrillos. (Elaboración propia)
163. H.M. Rodríguez e Hijos Ltda. Compañía Colombiana de Tabacos S.A. Medellín, 1948 - 1957. Visual desde interior edificio fábrica de cigarrillos. (Ídem)
164. H.M. Rodríguez e Hijos Ltda. Compañía Colombiana de Tabacos S.A. Medellín, 1948 - 1957. Estructura portante edificio fábrica de cigarrillos. (Elaboración propia)
165. Cuéllar, Serrano, Gómez & Cía. Ltda. Publicidad de la Estructura Reticular Celulada. 1950. (Revista PROA 33. 1950.)
166. H.M. Rodríguez e Hijos Ltda. Compañía Colombiana de Tabacos S.A. Medellín, 1948 - 1957. Planimetría estructural del edificio fábrica de cigarrillos. (Revista Ingeniería Colombiana No. 10. p. 38.)
167. H.M. Rodríguez e Hijos Ltda. Compañía Colombiana de Tabacos S.A. Medellín, 1948 - 1957. Ventanería edificio fábrica de cigarrillos. (Oscar Santana)
168. H.M. Rodríguez e Hijos Ltda. Compañía Colombiana de Tabacos S.A. Medellín, 1948 - 1957. Fachada oriental edificio fábrica de cigarrillos. (Ídem)
169. H.M. Rodríguez e Hijos Ltda. Compañía Colombiana de Tabacos S.A. Medellín, 1948 - 1957. Edificio del casino y servicios sociales. (Artículo origen desconocido)
170. H.M. Rodríguez e Hijos Ltda. Compañía Colombiana de Tabacos S.A. Medellín, 1948 - 1957. Isométrico edificio casino. (Elaboración propia)
171. H.M. Rodríguez e Hijos Ltda. Compañía Colombiana de Tabacos S.A. Medellín, 1948 - 1957. Rampa de acceso edificio casino. (Collage compuesto por imagen de Artículo Ismael Cadavid. Revista Ingeniería Colombiana No. 10. 1957. p. 34. e imagen de Oscar Santana 2014)
172. H.M. Rodríguez e Hijos Ltda. Compañía Colombiana de Tabacos S.A. Medellín, 1948 - 1957. Despiece 3D y esquemas de funcionamiento edificio casino. (Elaboración propia)
173. Oscar Niemeyer y Lucio Costa. Pabellón de Brasil Expo de Nueva York. 1939. (Revista AV Monografías 125. 2007. p. 41.)
174. Le Corbusier. Edificio para la Asociación de los Propietarios de Mill. Ahmedabad. 1954. (Boesiger, W Girsberger, H. Le Corbusier 1910-60. Ed. Gustavo Gili. Barcelona. 1971. p.93.)
175. Le Corbusier. Carpenter Center for the Visual Arts. Cambridge, 1954. (http://farm4.static.flickr.com/3306/3199760513_98e5881e30_o.png)
176. H.M. Rodríguez e Hijos Ltda. Compañía Colombiana de Tabacos S.A. Medellín, 1948 - 1957. Fachada sur edificio casino. (Elaboración propia)
177. H.M. Rodríguez e Hijos Ltda. Compañía Colombiana de Tabacos S.A. Medellín, 1948 - 1957. Fachada occidental edificio casino. (Revista Ingeniería Colombiana No. 10. p.28.)
178. H.M. Rodríguez e Hijos Ltda. Compañía Colombiana de Tabacos S.A. Medellín, 1948 - 1957. Planta primer nivel y esquemas de modulación edificio casino. (Elaboración propia)
179. H.M. Rodríguez e Hijos Ltda. Compañía Colombiana de Tabacos S.A. Medellín, 1948 - 1957. Planta segundo nivel y esquemas de modulación edificio casino. (Ídem)
180. H.M. Rodríguez e Hijos Ltda. Compañía Colombiana de Tabacos S.A. Medellín, 1948 - 1957. Esquema de proporción áurea edificio casino. (Ídem)
181. H.M. Rodríguez e Hijos Ltda. Compañía Colombiana de Tabacos S.A. Medellín, 1948 - 1957. Losas curvas edificio casino. (Oscar Santana)
182. H.M. Rodríguez e Hijos Ltda. Compañía Colombiana de Tabacos S.A. Medellín, 1948 - 1957. Sección isométrica edificio casino. (Elaboración propia)
183. H.M. Rodríguez e Hijos Ltda. Compañía Colombiana de Tabacos S.A. Medellín, 1948 - 1957. Sección transversal edificio casino. (Ídem)
184. H.M. Rodríguez e Hijos Ltda. Compañía Colombiana de Tabacos S.A. Medellín, 1948 - 1957. Comedor edificio casino. (Artículo origen desconocido)
185. H.M. Rodríguez e Hijos Ltda. Compañía Colombiana de Tabacos S.A. Medellín, 1948 - 1957. Sistema portante edificio casino. (Elaboración propia)
186. H.M. Rodríguez e Hijos Ltda. Compañía Colombiana de Tabacos S.A. Medellín, 1948 - 1957. Escalera helicoidal exterior edificio casino. (Oscar Santana)
187. H.M. Rodríguez e Hijos Ltda. Compañía Colombiana de Tabacos S.A. Medellín, 1948 - 1957. Fachada sur edificio casino. (Ídem)
188. H.M. Rodríguez e Hijos Ltda. Compañía Colombiana de Tabacos S.A. Medellín, 1948 - 1957. Isométrico edificio casino. (Elaboración propia)
189. H.M. Rodríguez e Hijos Ltda. Compañía Colombiana de Tabacos S.A. Medellín, 1948 - 1957. Bodegas. (Revista Ingeniería Colombiana No. 10. p.28.)
190. H.M. Rodríguez e Hijos Ltda. Compañía Colombiana de Tabacos S.A. Medellín, 1948 - 1957. Persianas en aluminio de bodegas y montañas occidentales. (Oscar Santana)
191. H.M. Rodríguez e Hijos Ltda. Compañía Colombiana de Tabacos S.A. Medellín, 1948 - 1957. Despiece 3D y funcionamiento bodega. (Elaboración propia)
192. H.M. Rodríguez e Hijos Ltda. Compañía Colombiana de Tabacos S.A. Medellín, 1948 - 1957. Interior bodega. (Revista Ingeniería Colombiana No. 10. p. 25.)
193. H.M. Rodríguez e Hijos Ltda. Compañía Colombiana de Tabacos S.A. Medellín, 1948 - 1957. Visual interior 3D bodega. (Elaboración propia)
194. H.M. Rodríguez e Hijos Ltda. Compañía Colombiana de Tabacos S.A. Medellín, 1948 - 1957. Planta típica bodega. (Ídem)
195. H.M. Rodríguez e Hijos Ltda. Compañía Colombiana de Tabacos S.A. Medellín, 1948 - 1957. Sección transversal isométrica bodega. (Ídem)
196. H.M. Rodríguez e Hijos Ltda. Compañía Colombiana de Tabacos S.A. Medellín, 1948 - 1957. Imagen exterior bodega. (Oscar Santana)
197. H.M. Rodríguez e Hijos Ltda. Compañía Colombiana de Tabacos S.A. Medellín, 1948 - 1957. Sección longitudinal bodega. (Elaboración propia)
198. H.M. Rodríguez e Hijos Ltda. Compañía Colombiana de Tabacos S.A. Medellín, 1948 - 1957. Sección transversal bodega. (Ídem)
199. H.M. Rodríguez e Hijos Ltda. Compañía Colombiana de Tabacos S.A. Medellín, 1948 - 1957. Sistema portante bodegas. (Ídem)
200. H.M. Rodríguez e Hijos Ltda. Compañía Colombiana de Tabacos S.A. Medellín, 1948 - 1957. Planimetría detalles constructivos bodega. (Archivo oficina de Arquitectura y Construcciones. Arconsa S.A.)
201. H.M. Rodríguez e Hijos Ltda. Compañía Colombiana de Tabacos S.A. Medellín, 1948 - 1957. Imagen exterior casa de fuerza. (Oscar Santana)
202. H.M. Rodríguez e Hijos Ltda. Compañía Colombiana de Tabacos S.A. Medellín, 1948 - 1957. Isométrico casa de fuerza. (Elaboración propia)
203. H.M. Rodríguez e Hijos Ltda. Compañía Colombiana de Tabacos S.A. Medellín, 1948 - 1957. Casa de fuerza. (Revista Ingeniería Colombiana No. 10. p. 27.)
204. Gottfried Semper. Cabaña caribeña en *The Four Elements of Architecture and Other Writings*. (Frampton, Kenneth. Estudios sobre cultura tectónica. Poéticas de la construcción en la arquitectura de los siglos XIX y XX. Editorial Akal. Madrid. 1989. p. 90.)
205. H.M. Rodríguez e Hijos Ltda. Compañía Colombiana de Tabacos S.A. Medellín, 1948 - 1957. Despiece 3D y esquemas de circulación y vientos de casa de fuerza. (Elaboración propia)
206. H.M. Rodríguez e Hijos Ltda. Compañía Colombiana de Tabacos S.A. Medellín, 1948 - 1957. Interior casa de fuerza. (Gabriel Carvajal Pérez. 1957. Archivo Biblioteca Pública Piloto BPP.)
207. H.M. Rodríguez e Hijos Ltda. Compañía Colombiana de Tabacos S.A. Medellín, 1948 - 1957. Planta y esquemas de circulación sótano casa de fuerza. (Elaboración propia)
208. H.M. Rodríguez e Hijos Ltda. Compañía Colombiana de Tabacos S.A. Medellín, 1948 - 1957. Planta y esquemas de circulación primer nivel casa de fuerza. (Ídem)
209. H.M. Rodríguez e Hijos Ltda. Compañía Colombiana de Tabacos S.A. Medellín, 1948 - 1957. Fachada norte casa de fuerza. (Ídem)
210. H.M. Rodríguez e Hijos Ltda. Compañía Colombiana de Tabacos S.A. Medellín, 1948 - 1957. Sección longitudinal casa de fuerza. (Ídem)
211. H.M. Rodríguez e Hijos Ltda. Compañía Colombiana de Tabacos S.A. Medellín, 1948 - 1957. Sección transversal isométrica casa de fuerza. (Ídem)
212. Gottfried Semper. Tipos de nudos en *The Four Elements of Architecture and Other Writings*. (Tomado de Frampton, Kenneth. Estudios sobre cultura tectónica. Poéticas de la construcción en la arquitectura de los siglos XIX y XX. Editorial Akal. Madrid. 1989. p. 91.)
213. H.M. Rodríguez e Hijos Ltda. Compañía Colombiana de Tabacos S.A. Medellín, 1948 - 1957. Plano de fachada en calado casa de fuerza. (Archivo oficina de Arquitectura y Construcciones. Arconsa S.A.)
214. H.M. Rodríguez e Hijos Ltda. Compañía Colombiana de Tabacos S.A. Medellín, 1948 - 1957. Calado casa de fuerza. (Oscar Santana)
215. H.M. Rodríguez e Hijos Ltda. Compañía Colombiana de Tabacos S.A. Medellín, 1948 - 1957. Casa de fuerza desde calle central. (Ídem)
216. H.M. Rodríguez e Hijos Ltda. Compañía Colombiana de Tabacos S.A. Medellín, 1948 - 1957. Estructura de soporte casa de fuerza. (Elaboración propia)
217. H.M. Rodríguez e Hijos Ltda. Compañía Colombiana de Tabacos S.A. Medellín, 1948 - 1957. Ventilador sobre muro. Edificio de la fábrica. (Oscar Santana)



218. H.M. Rodríguez e Hijos Ltda. Compañía Colombiana de Tabacos S.A. Medellín, 1948 - 1957. Localización en ortofoto zona sur Medellín. Fotografía de 1959. Biblioteca Planeación Municipal Medellín.

Anexos

A

Fuentes de información directa Reconstrucción del proyecto

Ortofoto

Revistas y artículos

Planos originales

Reconstrucción planimétrica

Reconstrucción tridimensional

Anexos - Libros, revistas y artículos

Fuentes directas de información

219



220

1919 - Cincuenta Años de Progreso y Servicio - 1969

Cía. Colombiana de Tabaco S. A.
Su personal siente orgullo de pertenecer a esta Empresa, fiel reflejo del hogar Colombiano

FOR ARTURO FUERTA LUCENA.

La Cia. Colombiana de Tabaco S. A. celebra sus cincuenta años de fundación.

COLTABACO es un empresa sui generis. Nació al terminar la primera guerra mundial, en enero de 1919, el año en que Colombia inauguraría meses después, por primera vez en el mundo los servicios de aviación comercial, con transporte de pasajeros, carga y correo postal a lo largo del río Magdalena.

DE 1.008.000 EN 1919 A \$ 428.000.000.000 HOY.

La pequeña empresa que inició actividades con mil pesos de capital, con modestas duplicadoras de tabaco común, ya hábiles arrojando obras plásticas importadas de Cuba en hojas de papel de arroz, adoptó un lema que es su leitmóvil: "PARA PROGRESAR ES NECESARIO SERVIR". Su fidelidad inclinable a este principio, el sentido familiar, paternalista, con que trata a su personal y clientela (17.000 distribuidores en el país), la constante preocupación por participar activamente en la economía colombiana, en las horas buenas y malas, le han otorgado una posición directiva, de características estatales.

Concedores de las finanzas, o visionarios, pero siempre hombres de trabajo, sensibles a los fenómenos sociales de un país en crecimiento, sus sinceros sabedores asesorados por expertos economistas a lo largo de sus cincuenta años, han convertido a COLTABACO en matriz del progreso patrio.

MATRIZ DE GRANDES EMPRESAS.

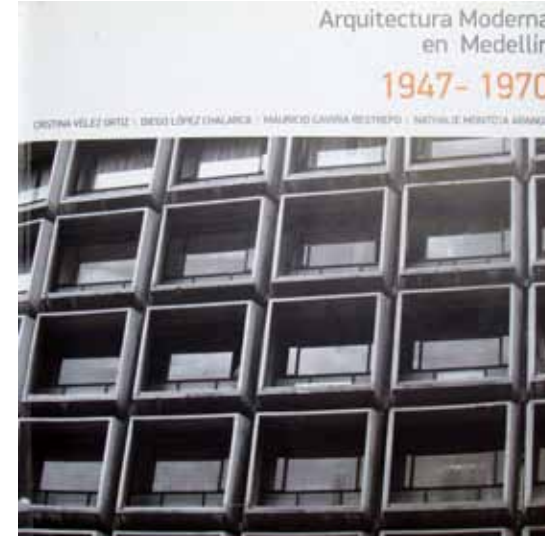
De sus asambleas, de sus juntas directivas, han surgido y la vida económica importantes organizaciones creadoras de riqueza: Cia. Suramericana de Seguros, Banco Industrial Colombiano, "Corporación Financiera Nacional", Hoteles NoniLibera y Las Lomas, Aluminio Reynolds S. A., Nacional de Cigarrillos y últimamente Andina de Cigarrillos S. A., empresa que aglutina los negocios de COLTABACO con el mercado y exportación en los países latinoamericanos y europeos. Fue fundada esta última, precisamente el 27 de enero, día de la celebración de sus bodas de oro industriales. Y no debe olvidarse la activa participación de COLTABACO en la com-

EL PERIODISTA COLOMBIANO

221



222



223

- 219. Revista Ingeniería Colombiana No. 10. 1957.
- 220. Artículo El periodista Colombiano. 1969.
- 221. Fontana, María Pía. Mayorga Miguel Y. Martí Arís, Carlos. Piñón, Helio. (Re) Visión. Colombia Arquitectura Moderna. Escuela Técnica Superior de Arquitectura de Barcelona. Febrero de 2004.

224



Cia. Colombiana de Tabaco S.A.

El nombre de la Compañía Colombiana de Tabaco, empresa constituida y organizada en el presente siglo, tiene, sin embargo, sus raíces en la pugna histórica del país y se confunde con su conquista y con la época de la Colonia. Porque el tabaco, planta americana por excelencia, fue la mayor razón que encontraron los descubridores para declarar sus estancias ante las autoridades de los indios. Ante ellos se revolió la afición a fumar como algo extraño, individualizado y diabólico que debía investigarse con sutil inteligencia para arrancar de los pobladores de América tan exótica manera de desahogar su imaginación.

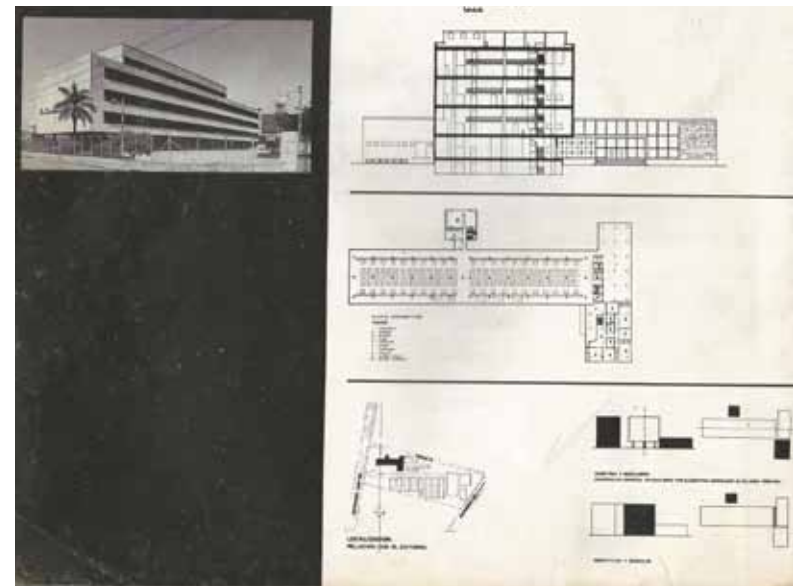
Y por comprender la investigación sobre el tabaco formáronse los europeos aficionándose a él con más entusiasmo que los propios indios. Desde América llevaron la planta hasta el Viejo Continente, y así empezó la inevitable compensación histórica: las gentes nuevas, surgidas apenas al registro universal, conquistaban con el humo a sus propios conquistadores. Colombia, que empezó siendo la Nueva Granada, figuró entre los países en donde el tabaco se convirtió en fuente fácil de extraordinaria importancia, para atender el sostenimiento del virreinato y para contribuir también al robustecimiento del Tesoro Real.

La región colombiana que mayor fama adquirió en el siglo dieciocho por el cultivo del tabaco fue la de Santander. Y allí se originó, como protesta por la acción de los encargados de la al-

cabala, el movimiento de rebelión que la historia ha registrado con el nombre de "Los comuneros" y que, por ciertas especies vino a ser precursor del grito de la Independencia. Desde entonces el cultivador de tabaco representó su deseo de que hubiera una sana transformación en los métodos de aprovechamiento de la maravillosa hoja. Por eso la Compañía Colombiana de Tabaco, sin ese título de identificación industrial pero como en bien indudable de redención económica, existió en la mentalidad de los camboreros vecinos.

Empresa típica del continente americano, la Compañía Colombiana de Tabaco ha venido realizando una transformación de alto sentido industrial, a través de

225



PLAN
Plan Director Medellín 1948-1950. Wiener-Sert. Aunque el Plan tuvo en cuenta el emplazamiento de la ciudad en el valle del río Medellín, para proponer el desarrollo físico a lo largo de su curso, algunas zonas consideramos que no se aprovecharon plenamente las potencialidades del río, debido a la valoración excesiva del sistema de circulación vehicular, que ocasionó la destrucción de los otros valores urbanos de la ciudad.

CONJUNTO URBANO
Centro Suramericano de Seguros. Construido entre los años 70-90. Fernando Vélez. Conjunto urbano-arquitectónico localizado en un terreno ubicado en la ribera occidental del río Medellín, próximo al centro de la ciudad. Su variada composición formó, constituida por series de edificios de mediana altura y bloques bajos, que albergan diversas funciones, se integra a la ciudad mediante un cuidadoso perfil concebido según los puntos del paisaje local.

CONJUNTO URBANO
Cia. Colombiana de Tabaco 1953-1957. J.M. Rodríguez & Hinojosa Rodríguez. Los diversos edificios que componen el complejo industrial fueron ubicados en un vasto terreno. Entre ellos un bloque de fabricación de cigarrillos, tiene bloques para almacenaje, un edificio administrativo, un edificio de oficinas y los servicios sociales de los empleados.

MEDELLÍN
Departamento: Antioquia
Localidad: 6° 13' 55" N. Longitud: 75° 34' 05" O
Altitud: 1.538 msnm
Temperatura: 22,5° C
Habitantes: 2.223.078

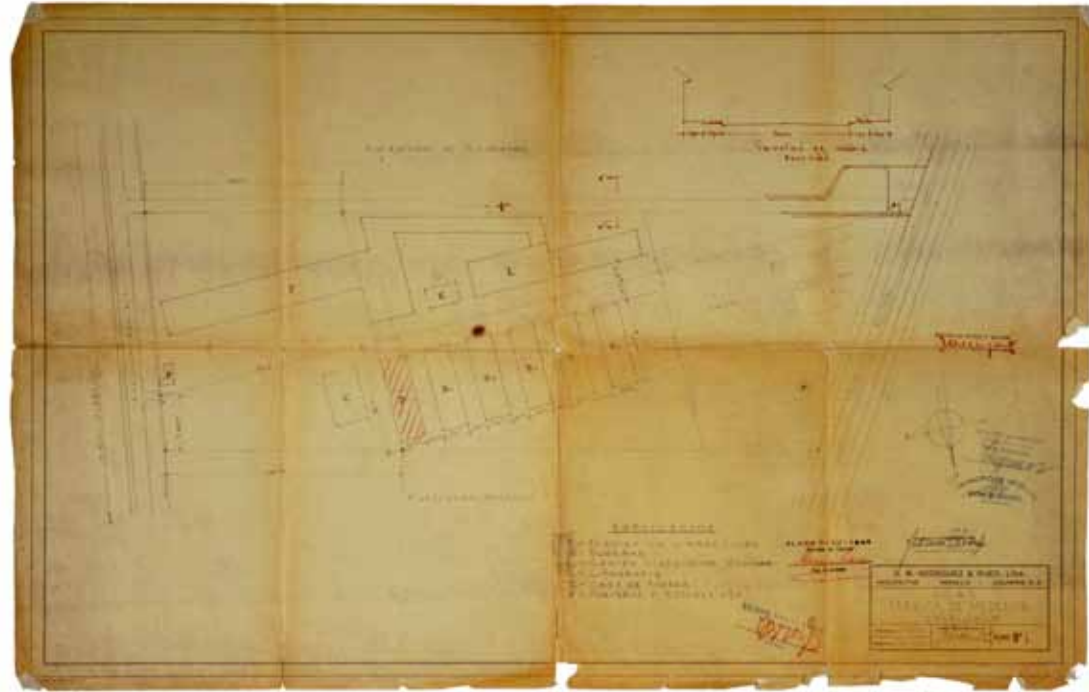
La ciudad, según visiones planteadas por los ingenieros de la Escuela de Minas, a principios del siglo XX, en los denominados "Planes de ensanchamiento futuro de la ciudad" y "Medellín futuro", creció mediante un trazado de calles en forma de parrilla ortogonal con manzanas rectangulares o cuadradas. Dicho trazado no proyectó variaciones en las secciones donde la pendiente reclamaba otras maneras de crecimiento: sólo se distorsionó la retícula, ante la presencia de accidentes geográficos como quebradas y cerros. Fueron destacadas excepciones a esta regla el barrio Aranjuez (Félix Mejía Arango, 1919), con trazados curvilíneos que seguían la sinuosidad de la ladera, y el barrio Laureles (Karl Brunner y Pedro Nel Gómez, 1943), basado en trazados radio-céntricos.

En la década de los años 30, la planeación de la ciudad se centró en el ensanchamiento de calles y cobertura de quebradas para dar cabida a vías apropiadas para la circulación vehicular. En los años 40, Karl Brunner propuso una serie de acciones para zonificar usos, ampliar áreas prioritarias para el tráfico rodado, canalizar el río Medellín y urbanizar ciudades satélites como El Poblado. En los años 50, el Plan Regulador de Wiener y Sert (1948-1950) propuso que el desarrollo urbano de la ciudad se estructurara a partir de las nociones modernas.

Anexos

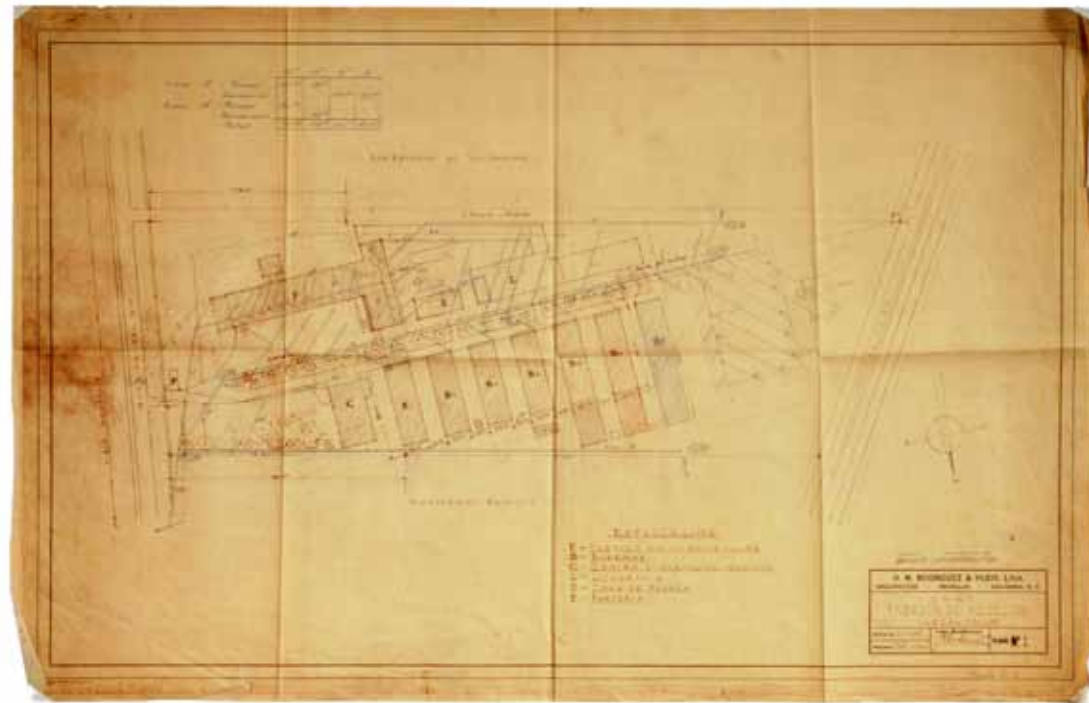
225

Anexos - Planos originales



La planimetría original encontrada fue documentada y registrada fotográficamente en alta resolución gracias a la empresa Arquitectura y Construcciones S.A. ARCONSA, quienes abrieron sus archivos, los libros de registro de clientes y encargos y la revista Ingeniería Colombiana No. 10 de 1957.

226



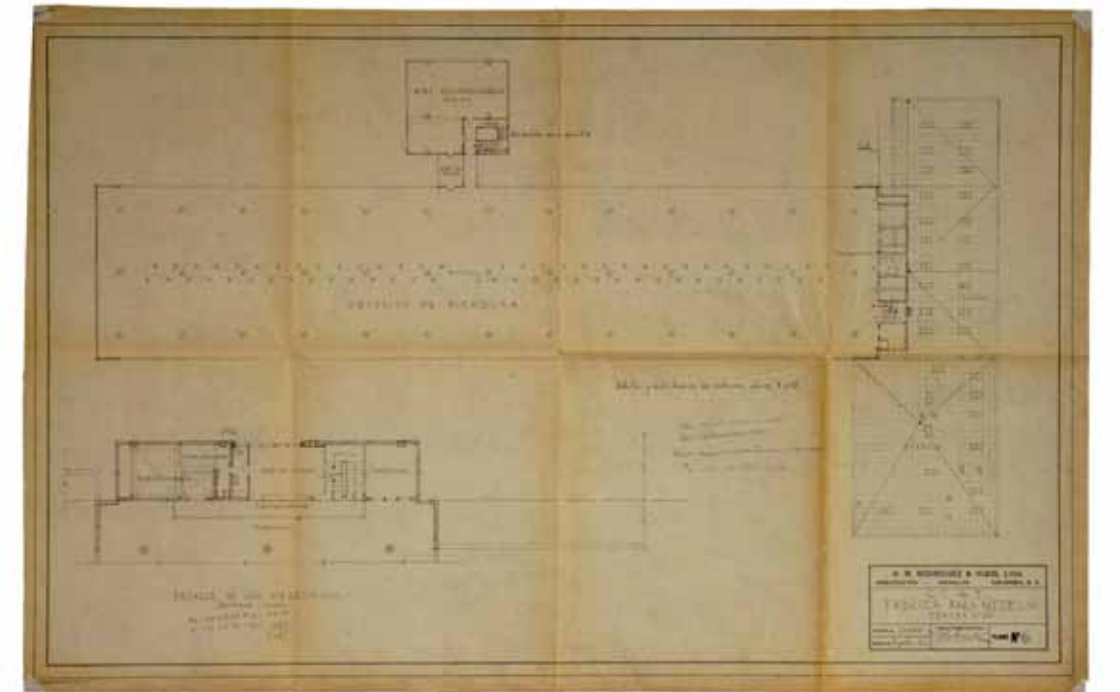
227

226. H.M. Rodríguez e Hijos Ltda. Compañía Colombiana de Tabacos S.A. Medellín, 1948 - 1957. Localización. Plano de 1952.

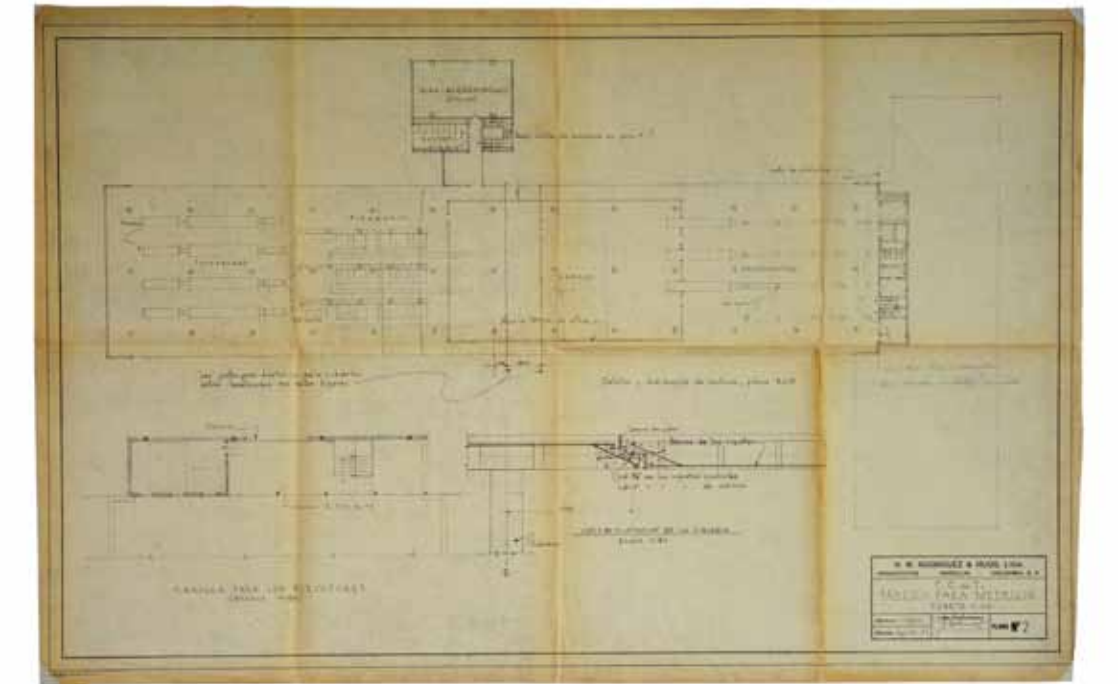
227. H.M. Rodríguez e Hijos Ltda. Compañía Colombiana de Tabacos S.A. Medellín, 1948 - 1957. Localización, drenajes y alcantarillados. Plano de 1952.

228. H.M. Rodríguez e Hijos Ltda. Compañía Colombiana de Tabacos S.A. Medellín, 1948 - 1957. Tercer piso edificio de la fábrica. Plano de 1953.

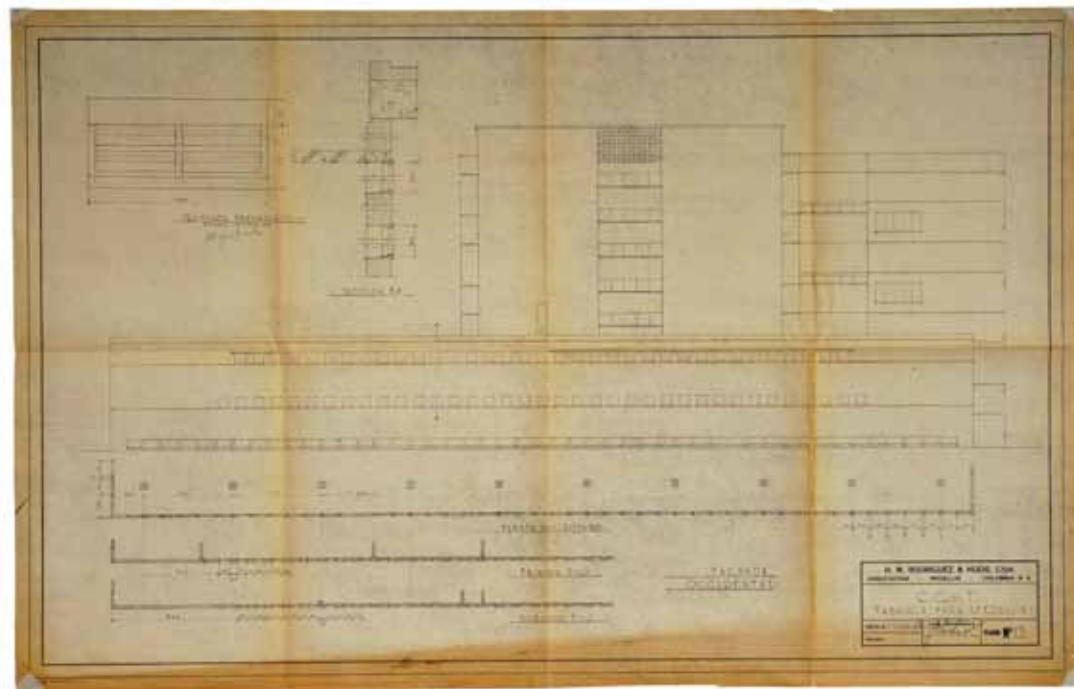
229. H.M. Rodríguez e Hijos Ltda. Compañía Colombiana de Tabacos S.A. Medellín, 1948 - 1957. Cuarto piso edificio de la fábrica. Plano de 1953.



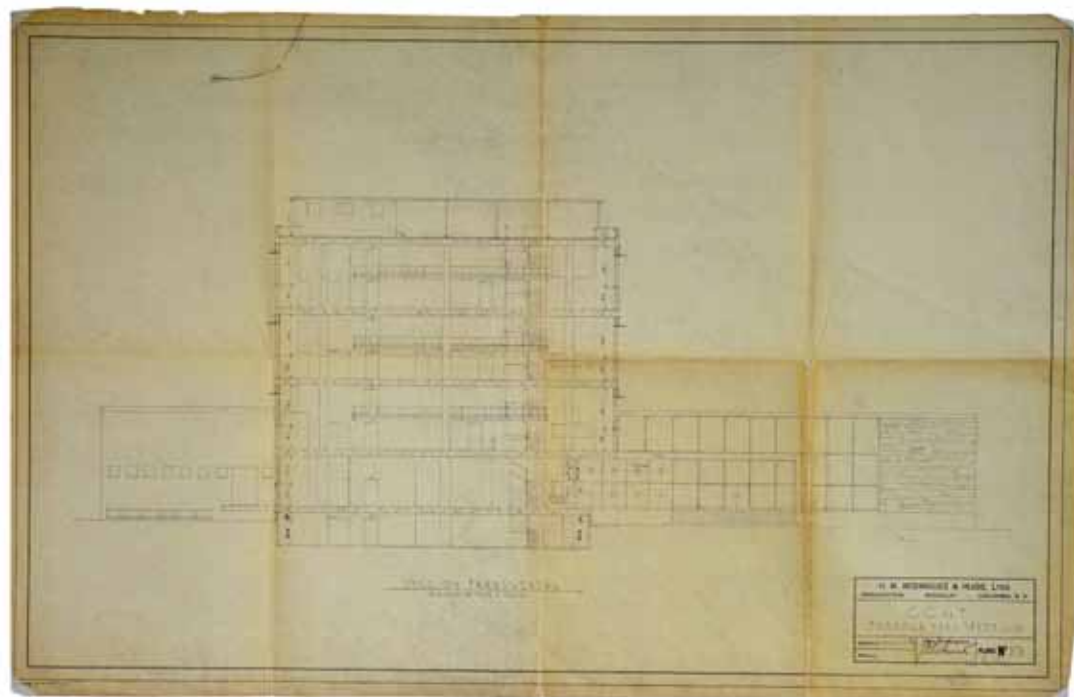
228



229



230



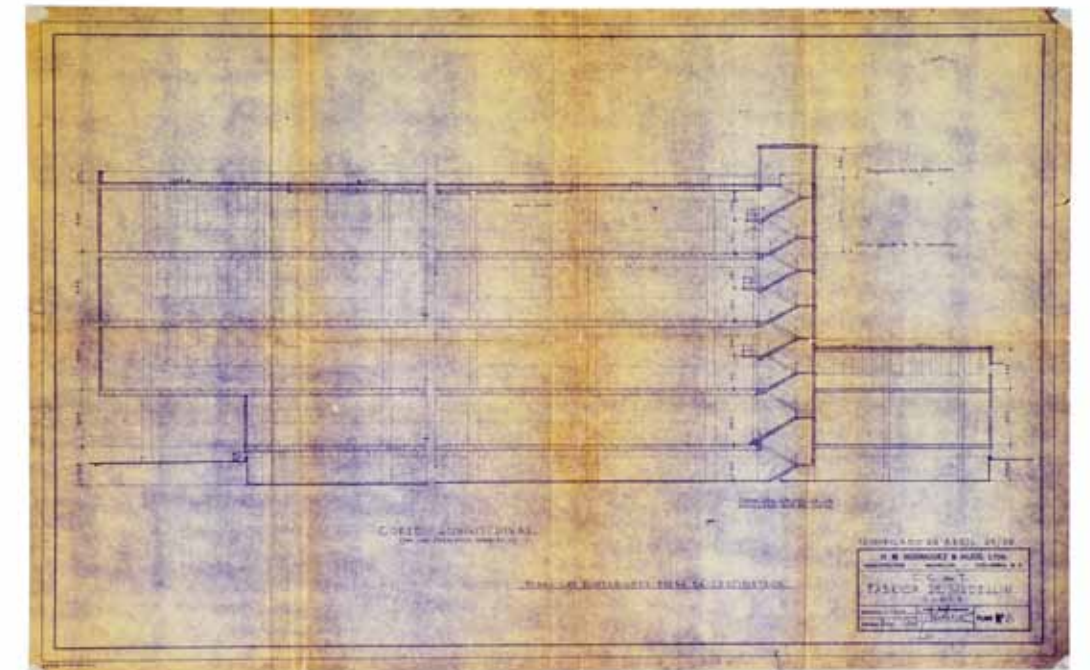
231

230. H.M. Rodríguez e Hijos Ltda. Compañía Colombiana de Tabacos S.A. Medellín, 1948 - 1957. Fachada occidental edificio fábrica. Plano de 1953.

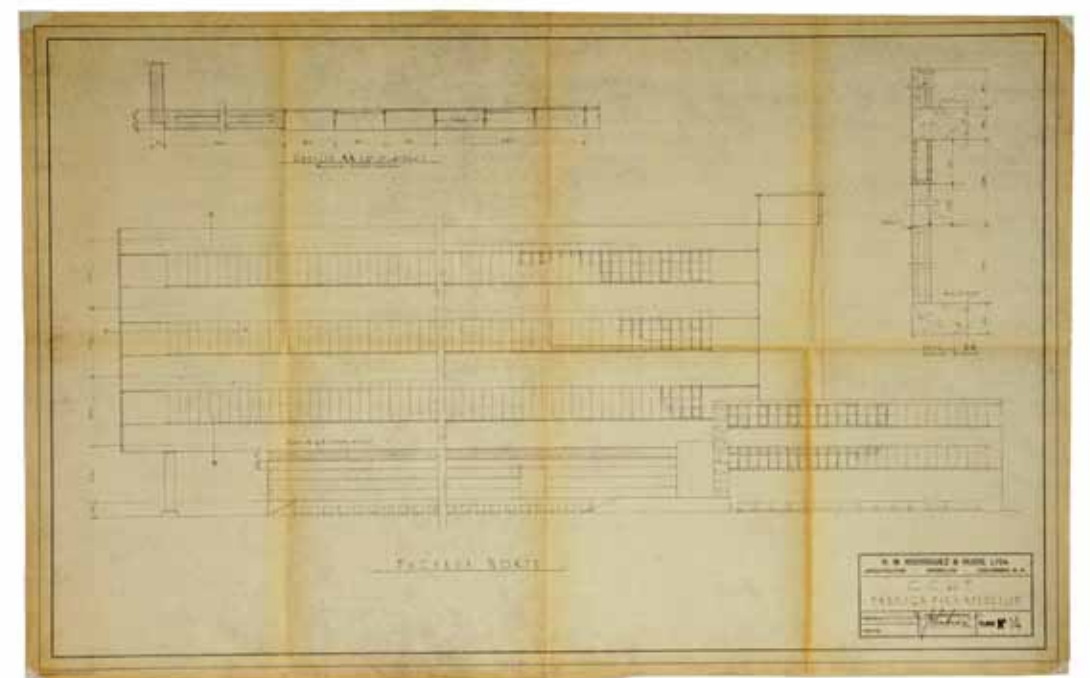
231. H.M. Rodríguez e Hijos Ltda. Compañía Colombiana de Tabacos S.A. Medellín, 1948 - 1957. Sección transversal edificio fábrica. Plano de 1953.

232. H.M. Rodríguez e Hijos Ltda. Compañía Colombiana de Tabacos S.A. Medellín, 1948 - 1957. Sección longitudinal edificio fábrica. Plano de 1953.

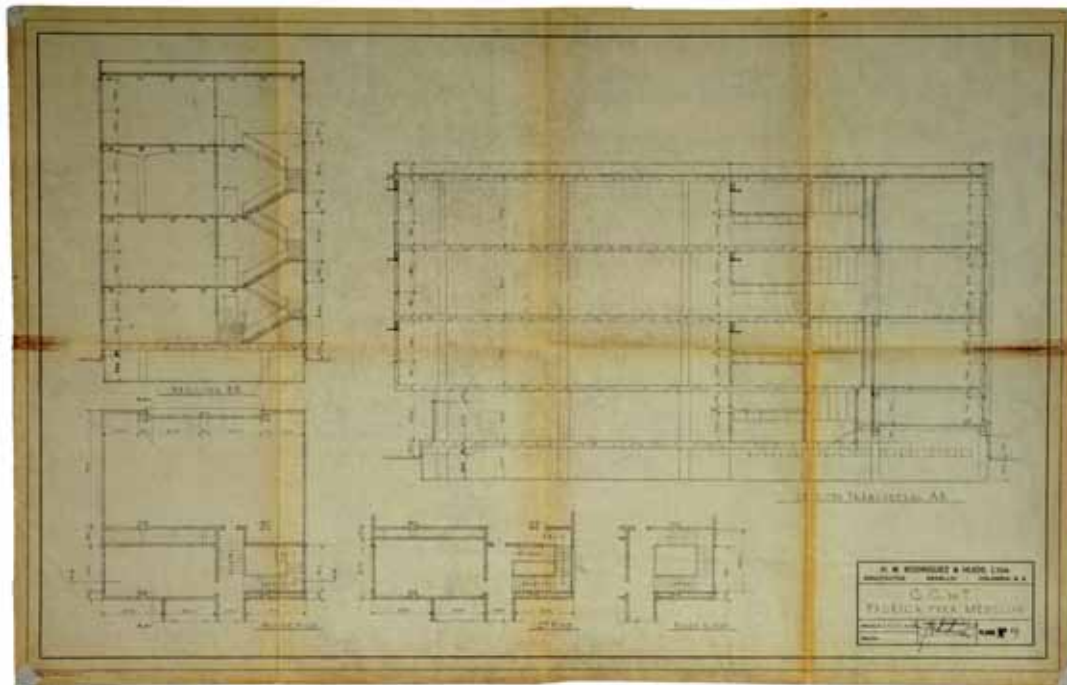
233. H.M. Rodríguez e Hijos Ltda. Compañía Colombiana de Tabacos S.A. Medellín, 1948 - 1957. Fachada norte edificio fábrica. Plano de 1953.



232



233



234

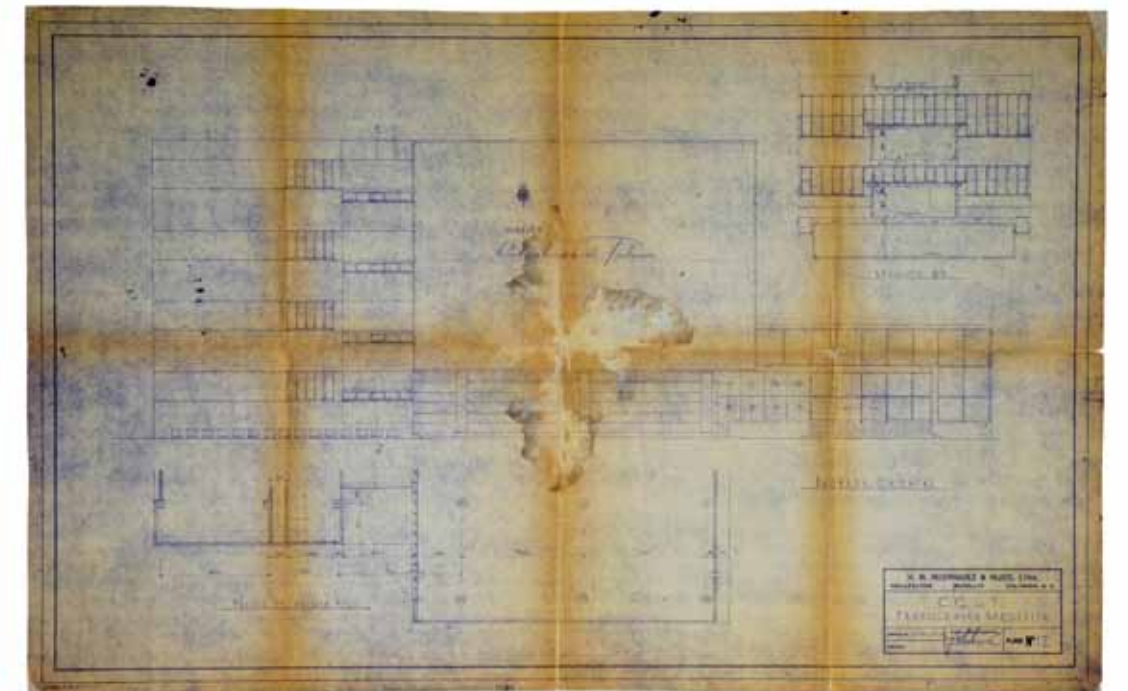
235

234. H.M. Rodríguez e Hijos Ltda. Compañía Colombiana de Tabacos S.A. Medellín, 1948 - 1957. Sección transversal. Plano de 1953.

235. H.M. Rodríguez e Hijos Ltda. Compañía Colombiana de Tabacos S.A. Medellín, 1948 - 1957. Fachada sur. Plano de 1953.

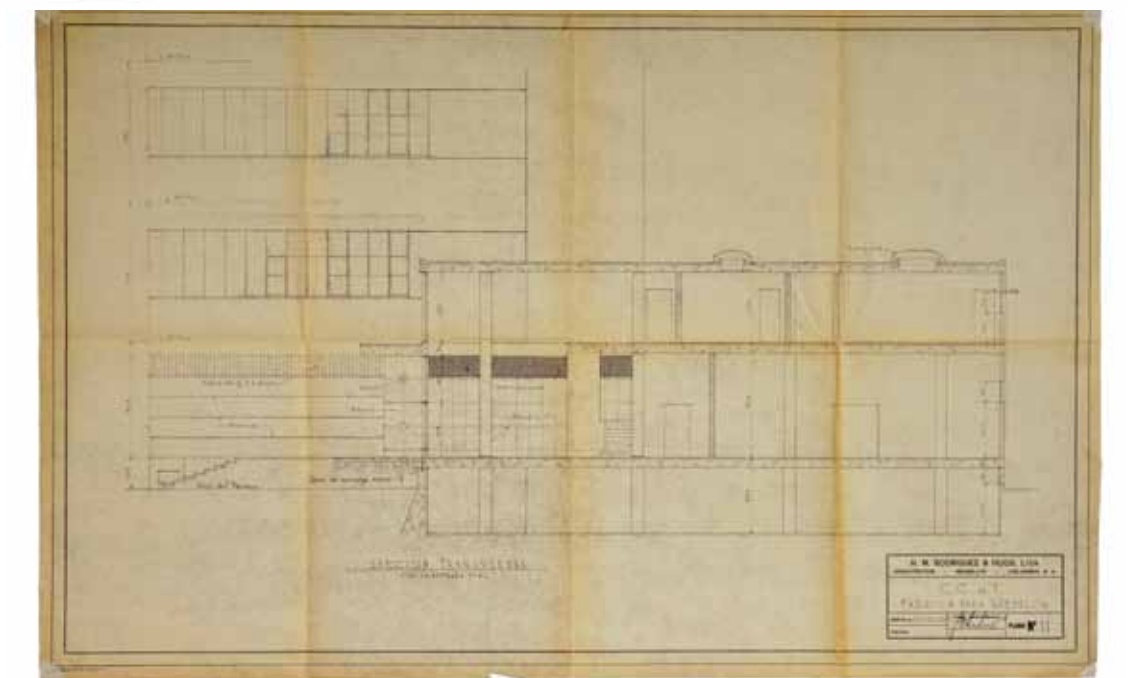
236. H.M. Rodríguez e Hijos Ltda. Compañía Colombiana de Tabacos S.A. Medellín, 1948 - 1957. Fachada oriental edificio fábrica. Plano de 1953.

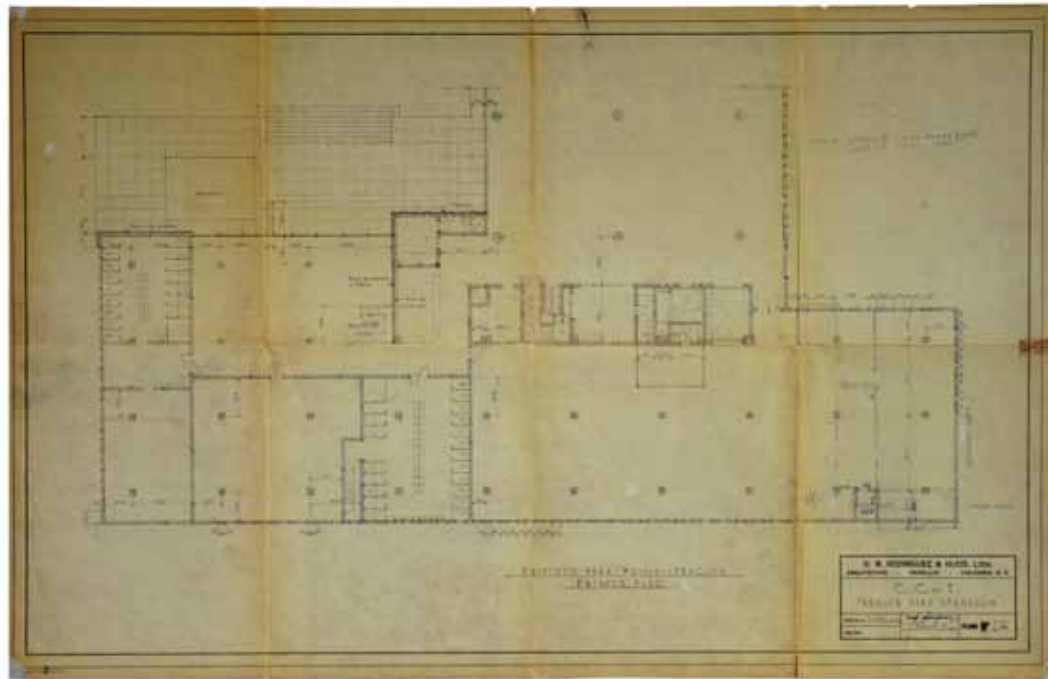
237. H.M. Rodríguez e Hijos Ltda. Compañía Colombiana de Tabacos S.A. Medellín, 1948 - 1957. Sección transversal edificio de administración. Plano de 1953.



236

237





238

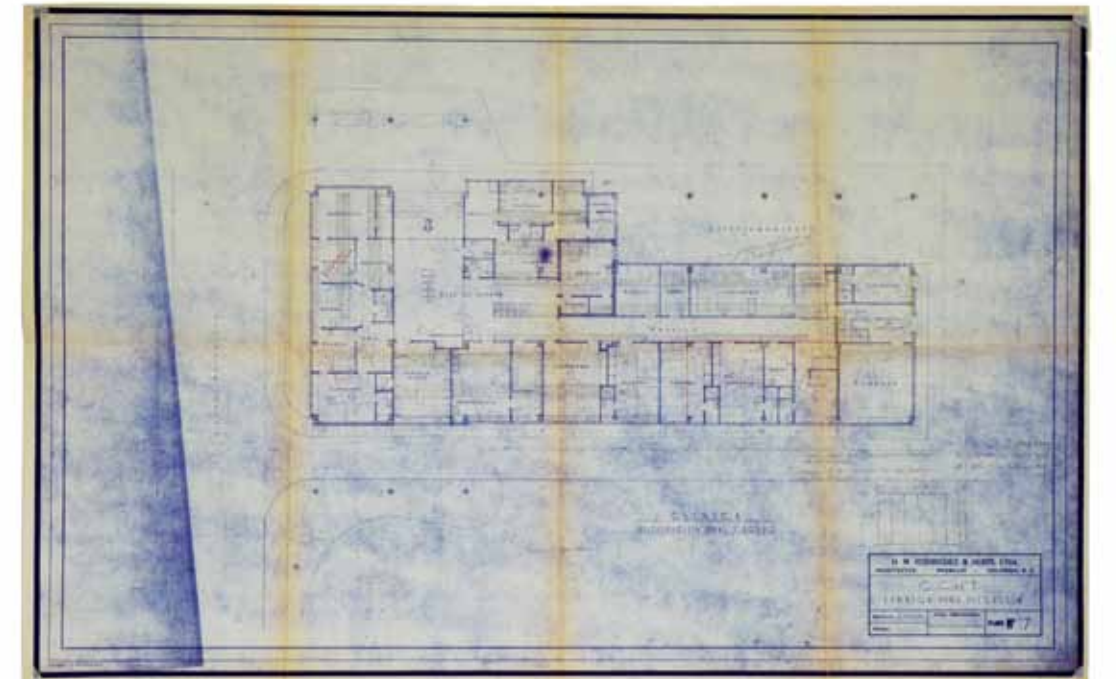
239

238. H.M. Rodríguez e Hijos Ltda. Compañía Colombiana de Tabacos S.A. Medellín, 1948 - 1957. Edificio para administración. Primer piso. Plano de 1953.

239. H.M. Rodríguez e Hijos Ltda. Compañía Colombiana de Tabacos S.A. Medellín, 1948 - 1957. Edificio administración. Segundo piso. Plano de 1953.

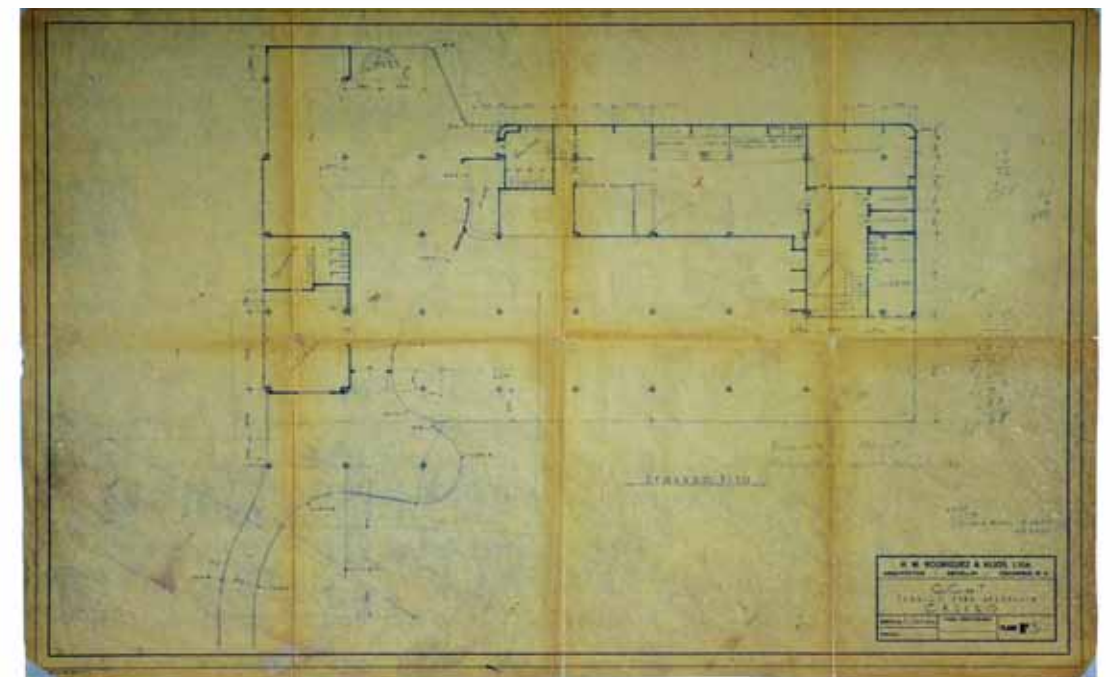
240. H.M. Rodríguez e Hijos Ltda. Compañía Colombiana de Tabacos S.A. Medellín, 1948 - 1957. Primer piso edificio casino y servicios sociales.

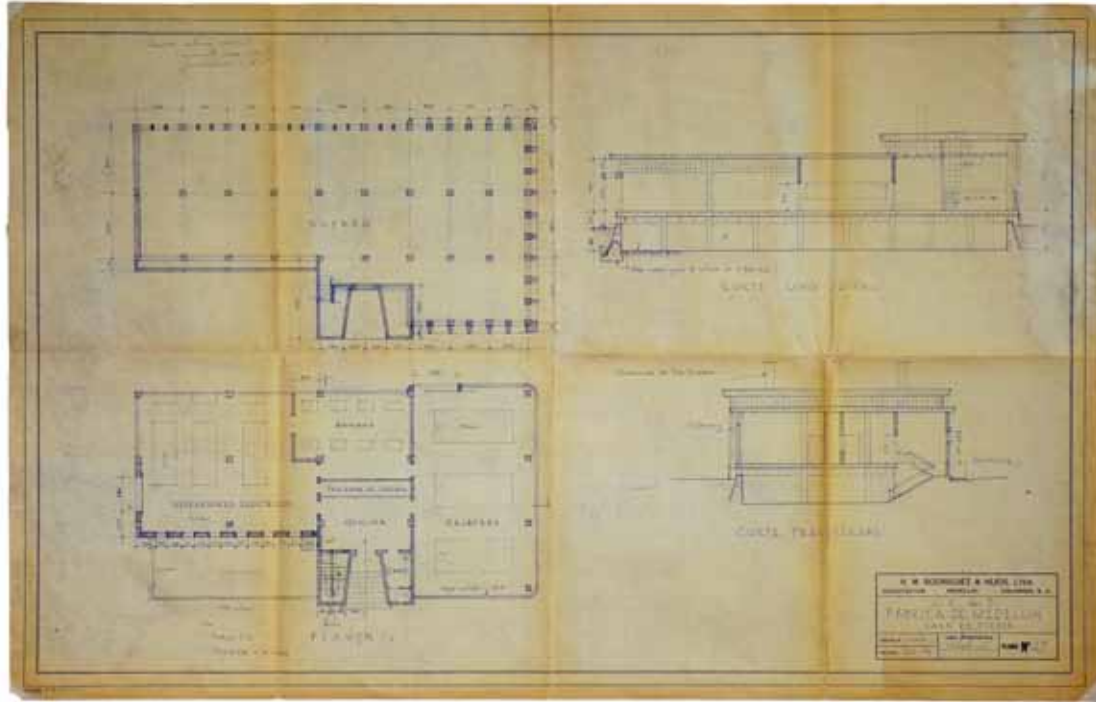
241. H.M. Rodríguez e Hijos Ltda. Compañía Colombiana de Tabacos S.A. Medellín, 1948 - 1957. Segundo piso edificio casino y servicios sociales.



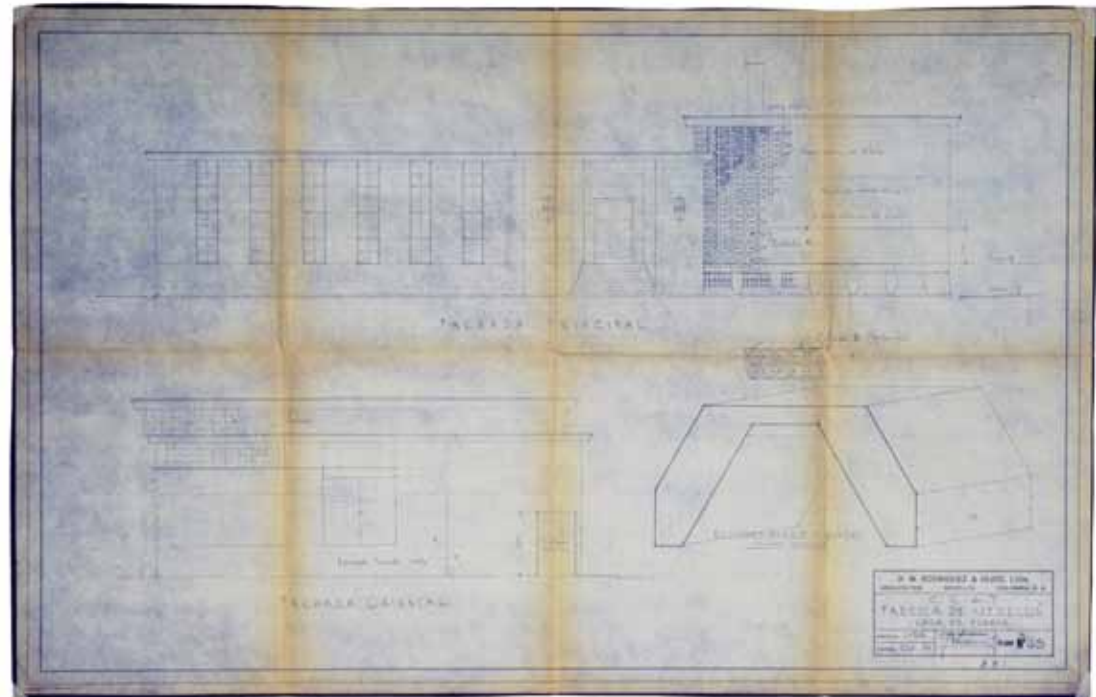
240

241





242



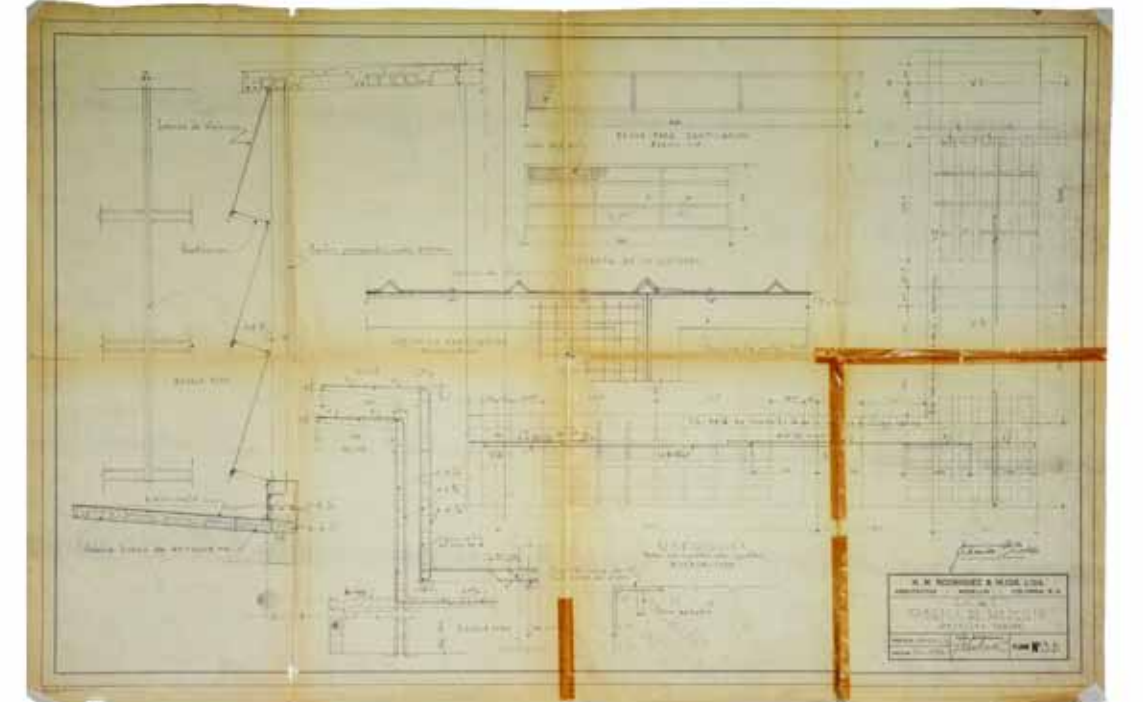
243

242. H.M. Rodríguez e Hijos Ltda. Compañía Colombiana de Tabacos S.A. Medellín, 1948 - 1957. Plantas casa de fuerza. Plano de 1954.

243. H.M. Rodríguez e Hijos Ltda. Compañía Colombiana de Tabacos S.A. Medellín, 1948 - 1957. Fachadas casa de fuerza. Plano de 1954.

244. H.M. Rodríguez e Hijos Ltda. Compañía Colombiana de Tabacos S.A. Medellín, 1948 - 1957. Detalles constructivos bodegas. Plano de 1953.

245. Libro de encargos y clientes. Arquitectura y Construcciones. ARCONSA S.A.

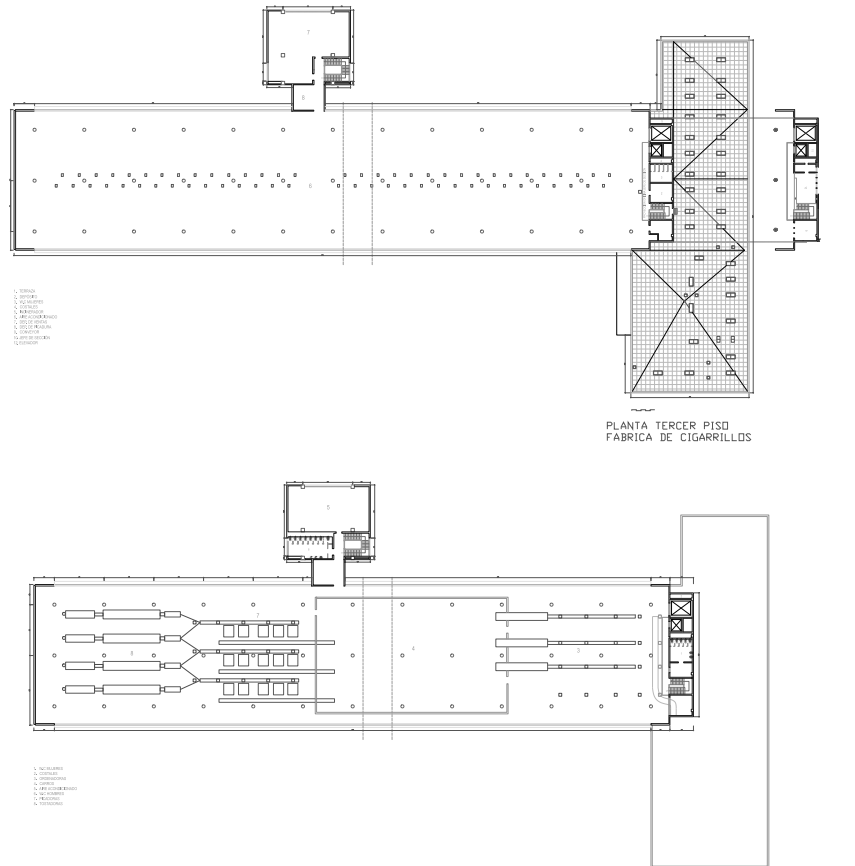
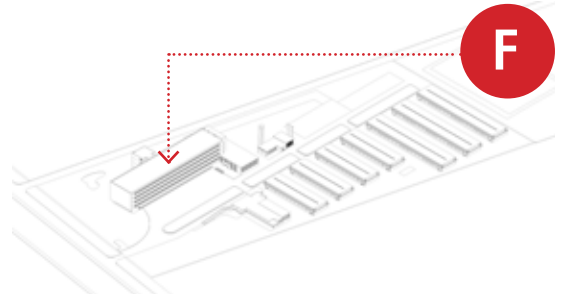
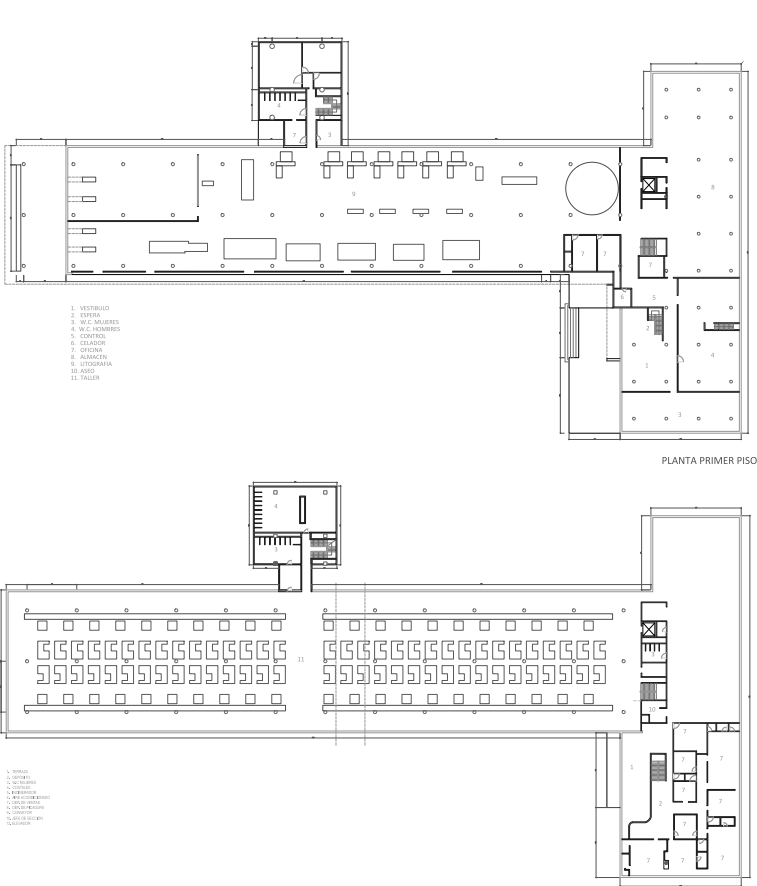
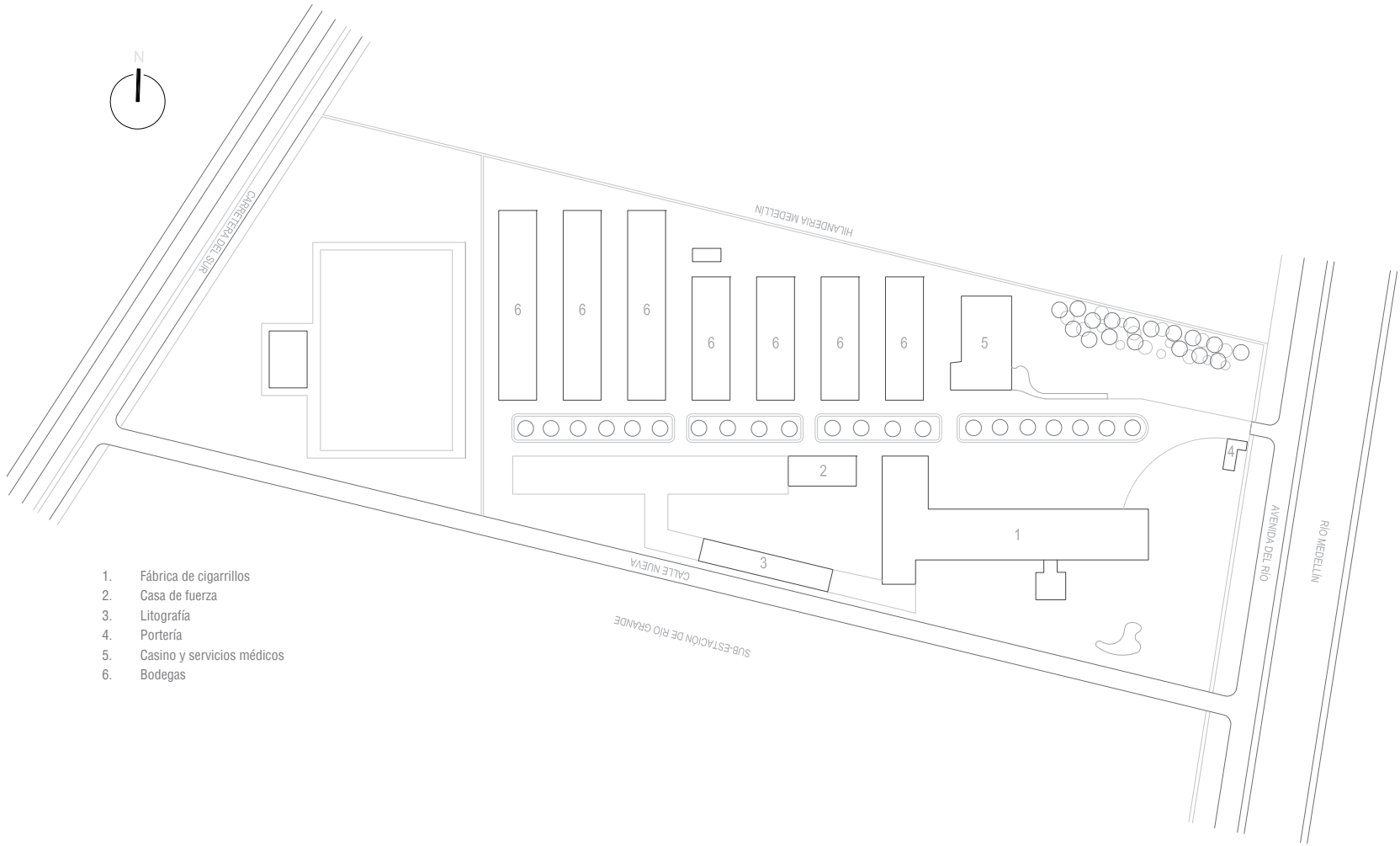


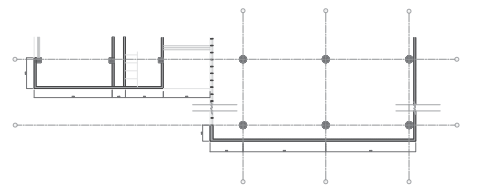
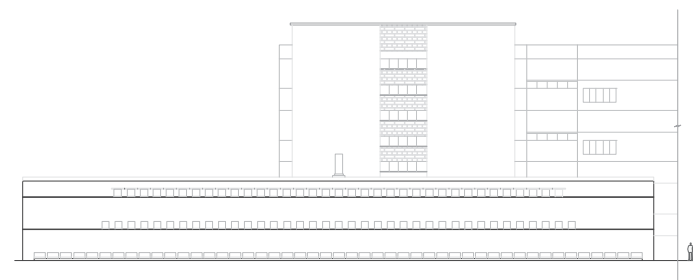
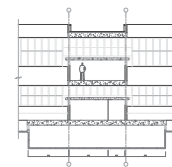
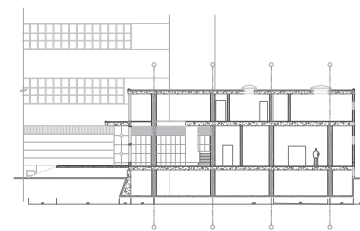
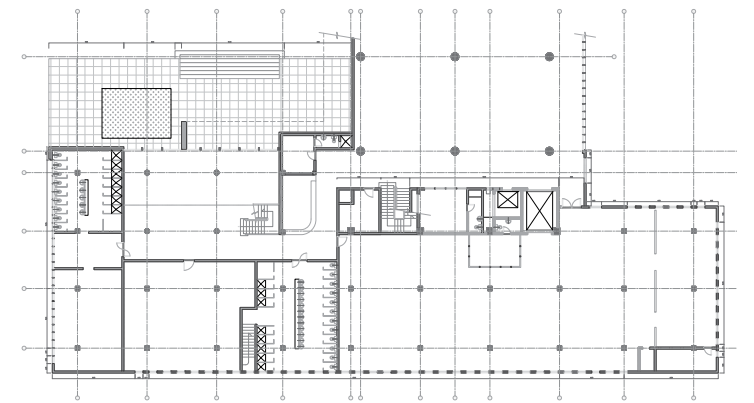
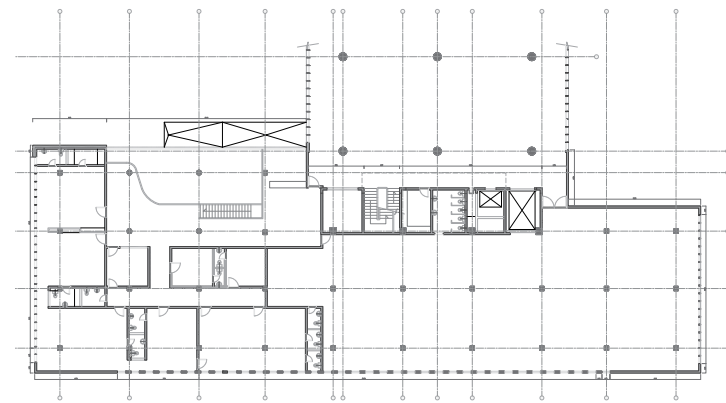
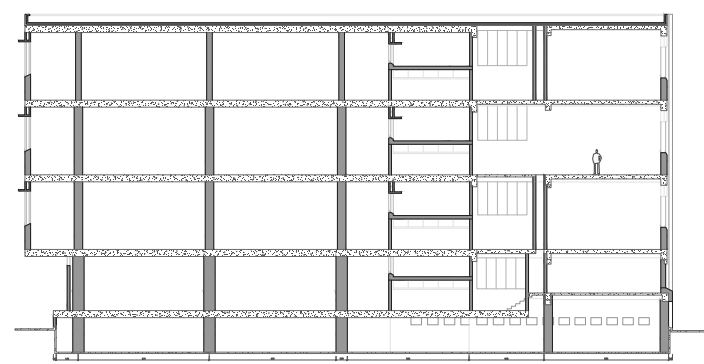
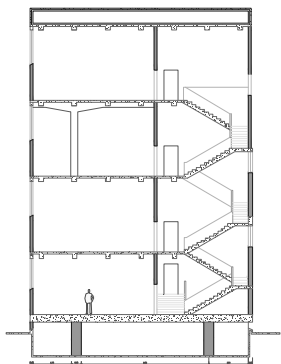
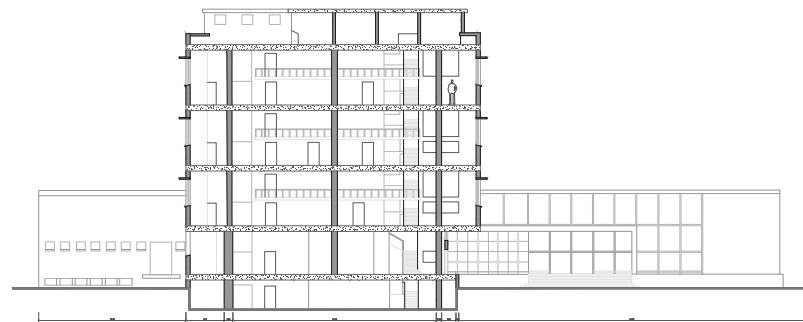
244

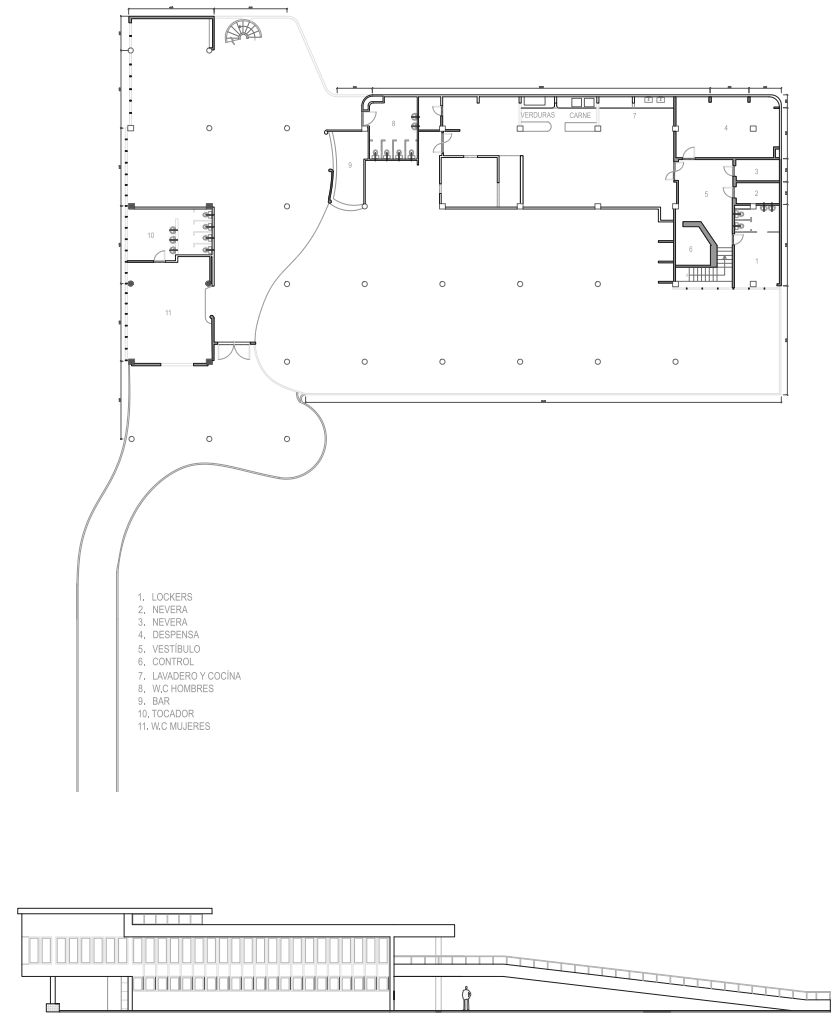
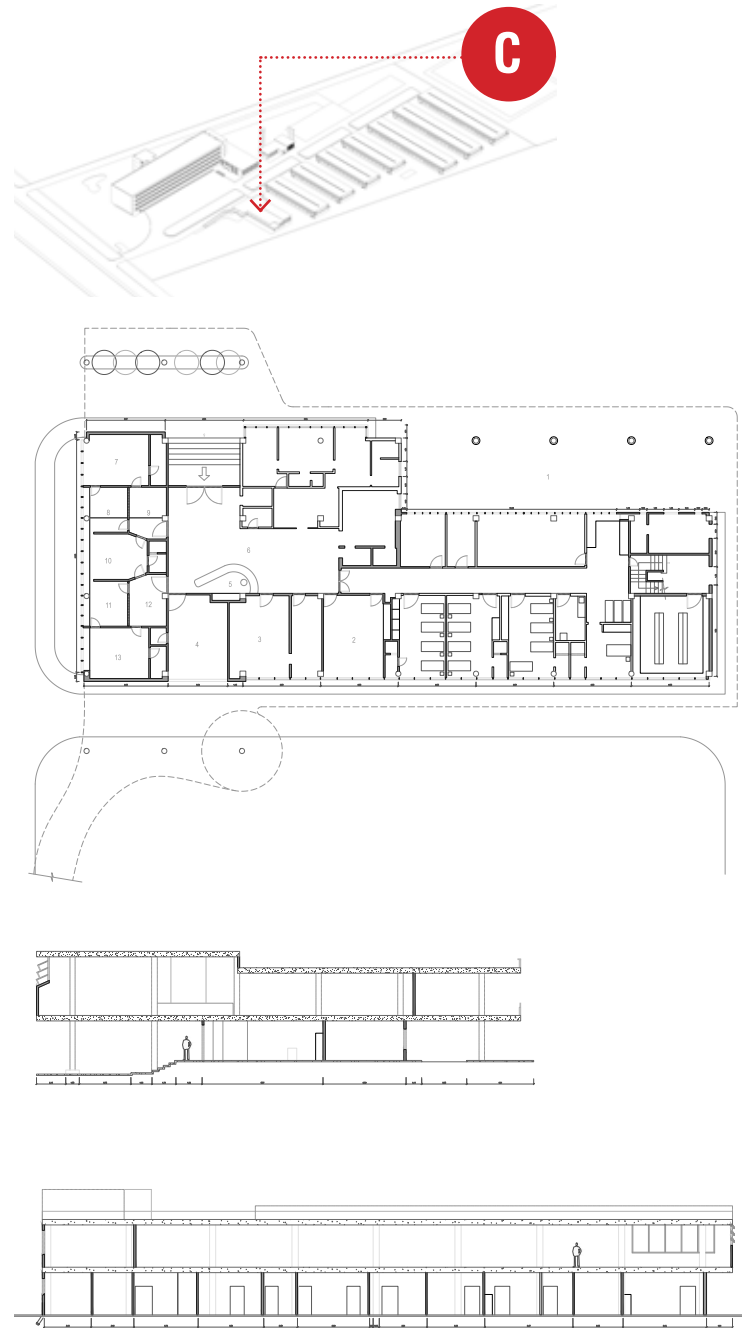
245

| Descripción | Cuenta General | Saldo |
|-------------|----------------|-------|
| ... | ... | 10760 |
| ... | ... | 267 |
| ... | ... | 1623 |
| ... | ... | 1292 |
| ... | ... | 1224 |
| ... | ... | 1225 |
| ... | ... | 1226 |
| ... | ... | 1227 |
| ... | ... | 1228 |
| ... | ... | 1229 |
| ... | ... | 1230 |
| ... | ... | 1231 |
| ... | ... | 1232 |
| ... | ... | 1233 |
| ... | ... | 1234 |
| ... | ... | 1235 |
| ... | ... | 1236 |
| ... | ... | 1237 |
| ... | ... | 1238 |
| ... | ... | 1239 |
| ... | ... | 1240 |
| ... | ... | 1241 |
| ... | ... | 1242 |
| ... | ... | 1243 |
| ... | ... | 1244 |
| ... | ... | 1245 |
| ... | ... | 1246 |
| ... | ... | 1247 |
| ... | ... | 1248 |
| ... | ... | 1249 |
| ... | ... | 1250 |
| ... | ... | 1251 |
| ... | ... | 1252 |
| ... | ... | 1253 |
| ... | ... | 1254 |
| ... | ... | 1255 |
| ... | ... | 1256 |
| ... | ... | 1257 |
| ... | ... | 1258 |
| ... | ... | 1259 |
| ... | ... | 1260 |

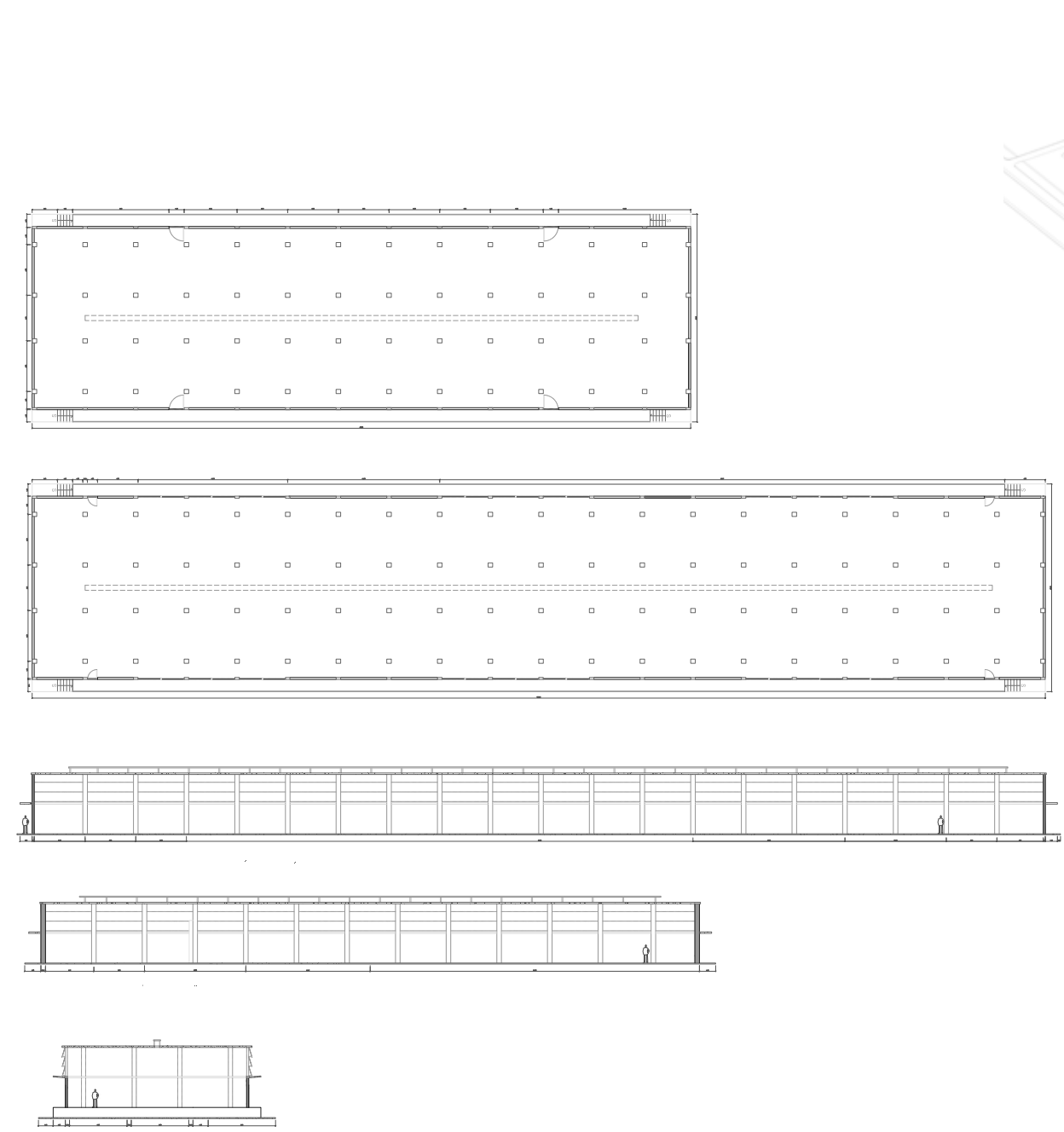
Anexos - Reconstrucción planimétrica



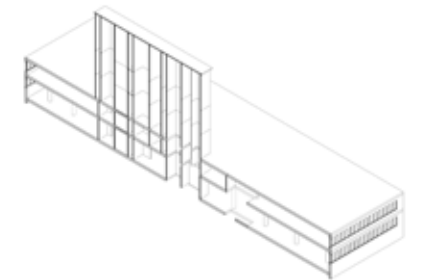
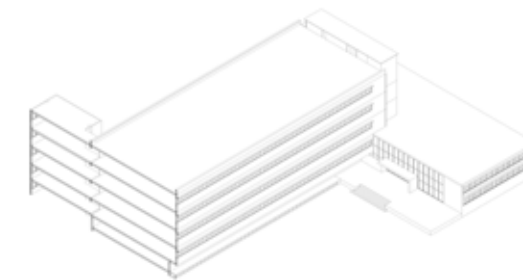
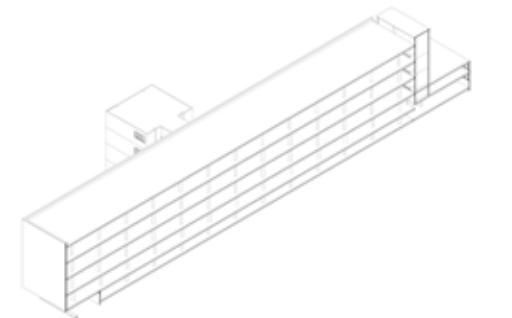
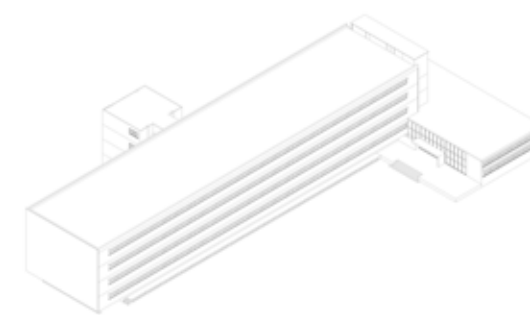
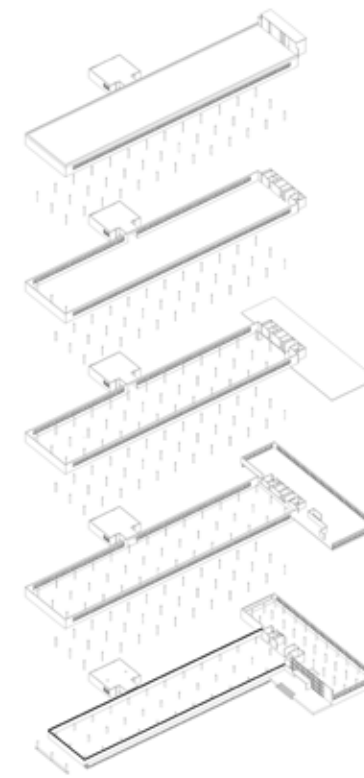
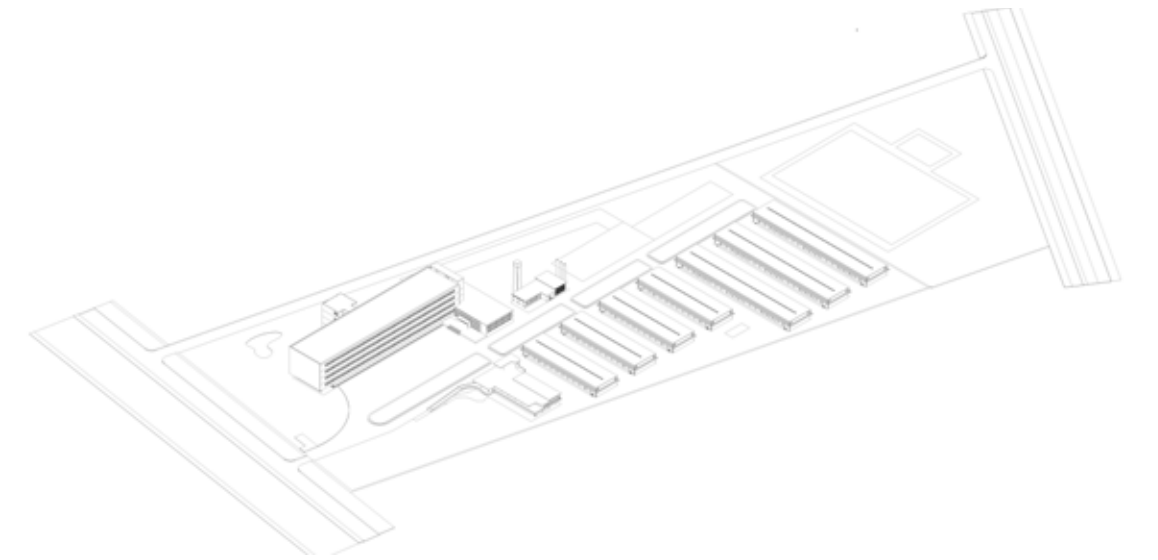
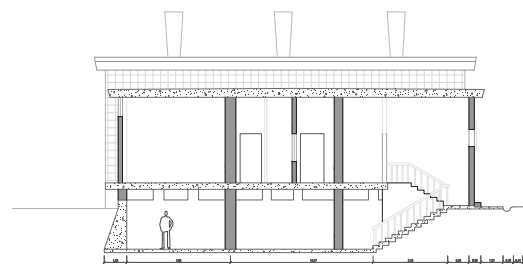
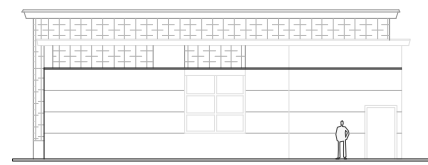
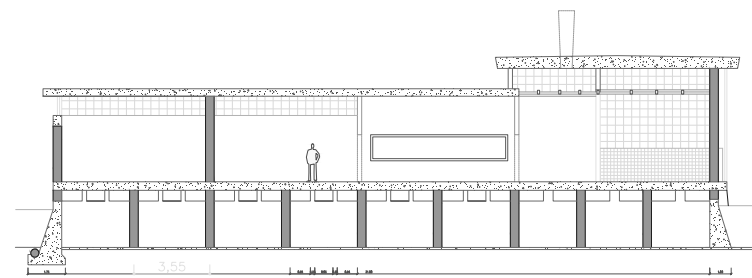
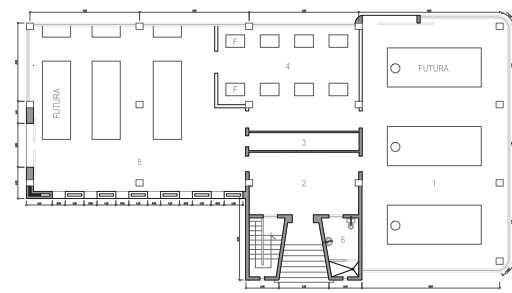
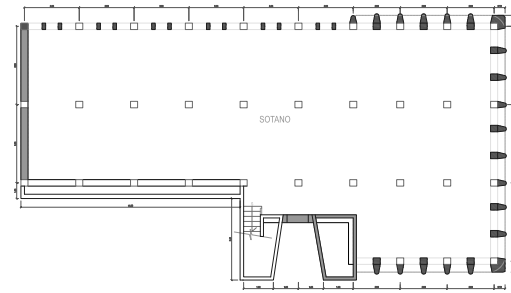
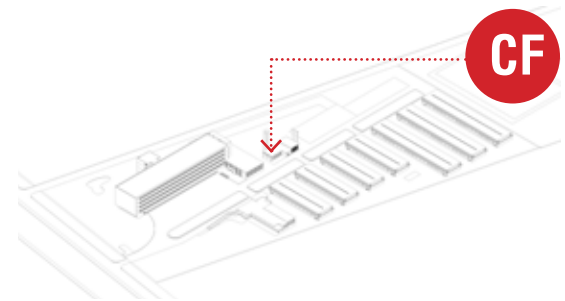


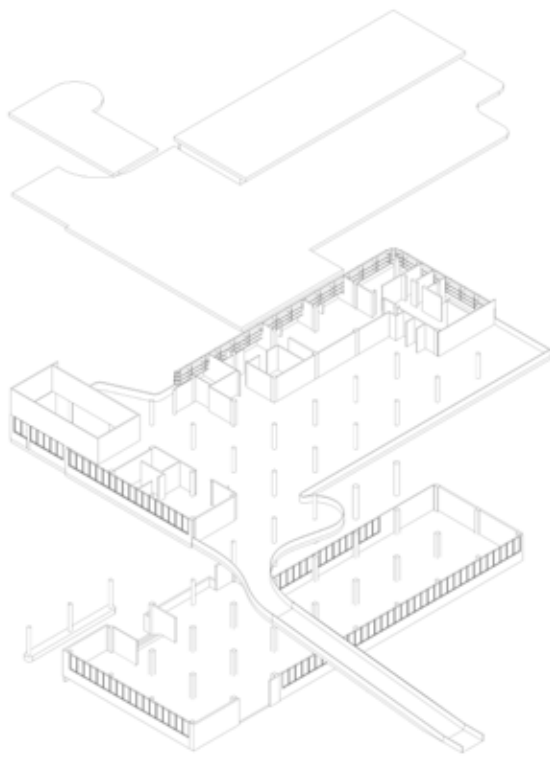


- 1. LOCKERS
- 2. NEVERA
- 3. NEVERA
- 4. DESPENSA
- 5. VESTIBULO
- 6. CONTROL
- 7. LAVADERO Y COCINA
- 8. W.C HOMBRES
- 9. BAR
- 10. TOCADOR
- 11. W.C MUJERES

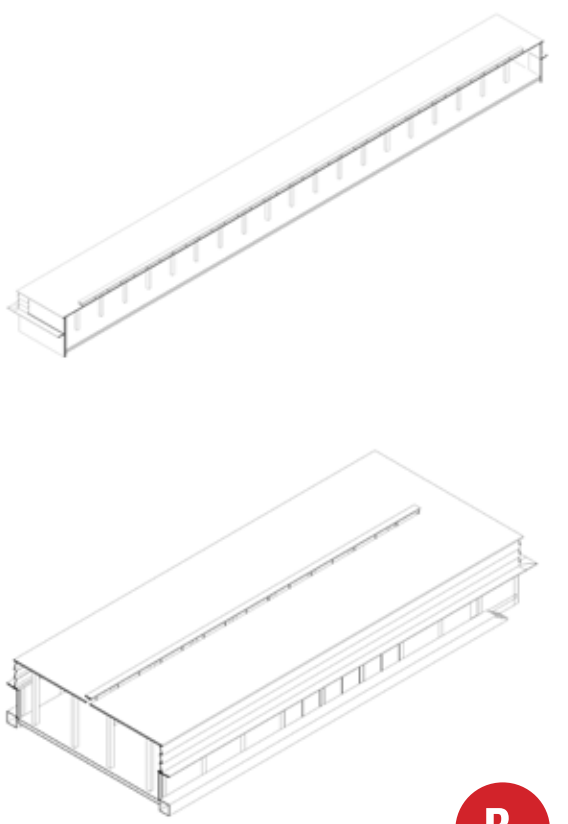
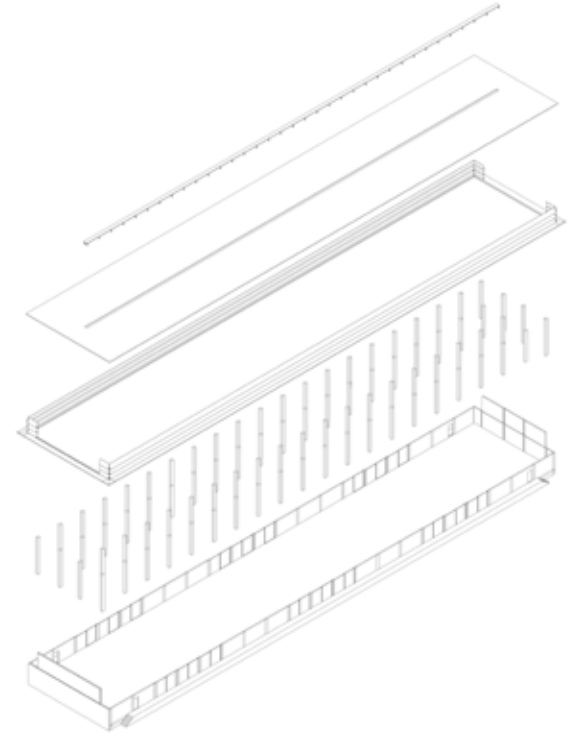
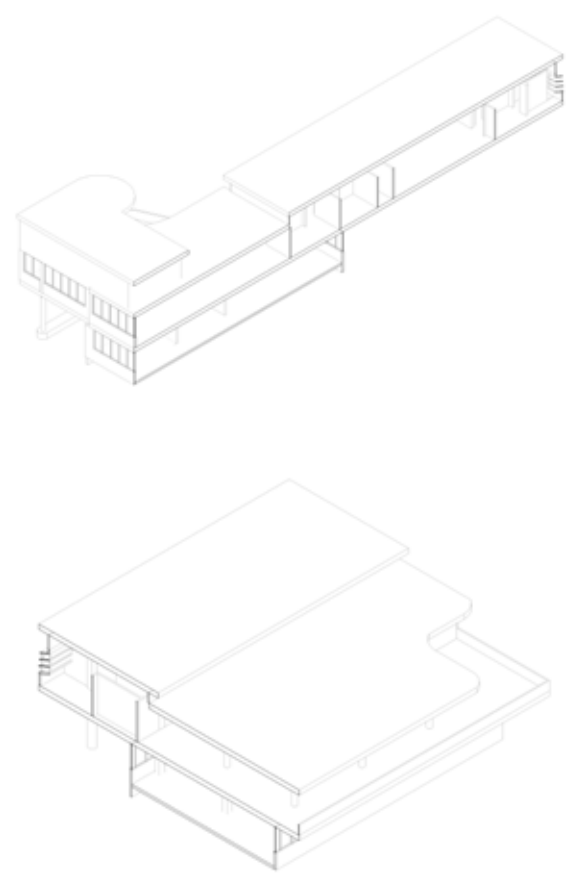
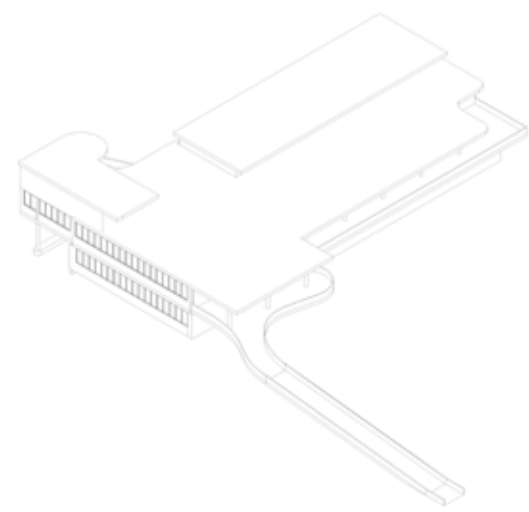


Anexos - Reconstrucción tridimensional

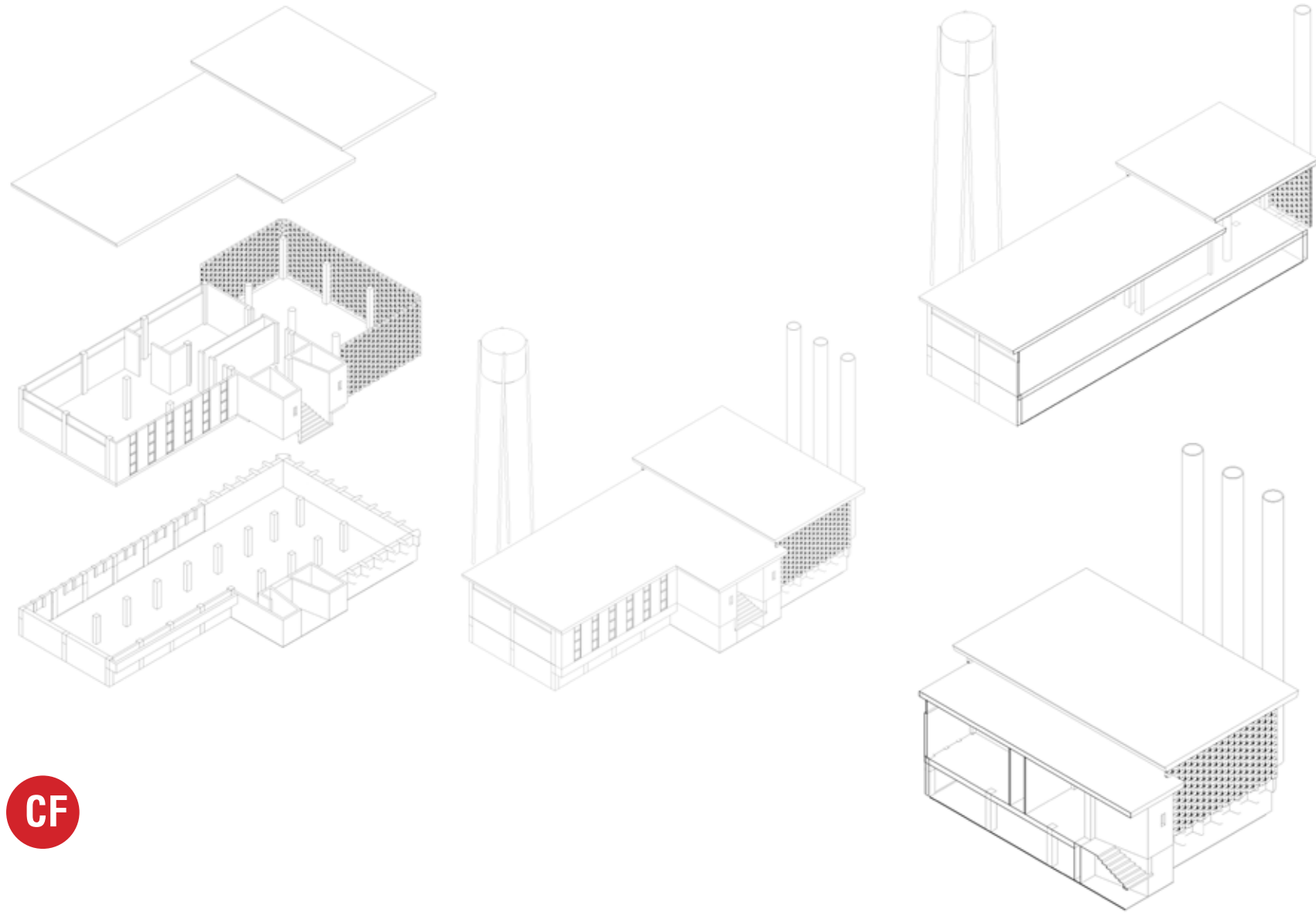




C



B



El proyecto fue reconstruido en dos y tres dimensiones a partir de la información y planimetría encontrada. Los archivos originales de edición hacen parte de la información digital adjunta y reposará para su consulta libre en los archivos de la Maestría en Arquitectura de la Universidad Nacional de Colombia sede Medellín.

246. Página siguiente: H.M. Rodríguez e Hijos Ltda.
Compañía Colombiana de Tabacos S.A. Medellín,
1948 - 1957. Persiana bodegas.

